

# <代理店> 業界共通試験の申し込みの流れ

## <目次>

● 申込の流れ	…1ページ
● 受験資格の確認 その1～その2	…2～3ページ
● 受験申込 その1～その3	…4～6ページ
● 申込の変更	…7ページ
● 受験費用（受験手数料+デジタルブック代）	…7～8ページ
● デジタルブックの閲覧（2026年4月から）	…8ページ
● 2026年度版 テキストの冊子販売	…9ページ
● ワークブック・模擬テストの冊子販売（希望者のみ）	…9ページ
● 学習（専門変額事前研修）	…10ページ
● 試験日 その1～その3	…11～12ページ
● 採点結果確認（合否確認）	…13ページ
● 再受験申込	…14ページ
● 問い合わせ先	…14ページ
● 申込入力ガイド	…15～16ページ
● 【試験教材・受験費用】切替スケジュール	…17ページ

### 【変額保険販売資格登録について】

資料『<代理店>変額保険販売資格登録の流れ』を参照ください。

その他、ご不明点ございましたら、営業店担当者へお問い合わせください。

# 業界共通試験の申込の流れ

以下の4つの試験科目について、説明します。  
◆専門課程試験 ◆変額保険販売資格試験  
◆応用課程試験 ◆大学課程試験(全6科目)

## ① 受験資格の確認(その1)

受験を希望する試験について、過去に合格したことはありますか？

【参照】2ページ

ある

合格後、委託契約終了後または退職等による業務廃止後には、募集人登録を2年間しなかった時期はありますか？

ある

廃業から2年経過すると、取得された合格情報は抹消されるため、改めて受験する必要があります。  
⇒ ② 受験申込へ

## ⑥ 再受験申込

不合格または欠席になった方は再度受験が可能です。  
申込を行ってください。

【参照】14ページ

不合格

## ⑤ 採点結果確認(合否確認)

試験終了後～翌営業日までに、事前に登録したメールアドレスへ得点が送信されます。  
当社から、合否結果の通知は行いませんので、各自で合否を判断してください。

【参照】13ページ

ない

## ① 受験資格の確認(その2)

受験される試験の下位試験に合格していますか？

【参照】3ページ

いいえ

希望される試験を受けることはできません。

まずは、下位試験を受験し、合格することが必要です。

資格の復活が可能です。

担当営業店にお申しつけください。

【参照】2ページ

はい

## ② 受験申込

受験申込を行ってください。

【参照】4～6ページ  
<申込入力ガイド>15～16ページ

## ③ 学習

試験日まで、しっかり学習しましょう！

【参照】8～9ページ

※専門・変額受験者は、受験前の「研修受講」が必須です。  
【参照】10ページ

## ④ 試験日

持ち物：受験票・本人確認書類  
※集合時刻(試験開始15分前)に遅刻すると受験できません。

【参照】11～12ページ



# 受験資格の確認 その1

## 【専門・応用・大学試験の合格情報の取扱いについて】

以下の場合、合格情報は有効として取扱いますので、再受験不要です。

- ・職種区分変更
- ・法人募集代理店代表者が絡む職種変更
- ・所属保険会社変更により、業務廃止せず他社に移籍
- ・業務廃止後2年以内に一般課程試験を再度受験のうえ募集人登録した者については、専門・応用・大学試験の合格資格および称号を復活させることが可能です。

## 【変額試験の合格情報の取扱いについて】

全ての保険会社と委託契約を終了した場合、退職等により業務廃止をした場合、変額保険販売資格は抹消されます。

ただし、以下の場合、合格情報は有効として取扱います。

- ・職種区分変更
- ・法人募集代理店代表者が絡む職種変更
- ・所属保険会社変更により、業務廃止をせず他社に移籍

### 合格情報が有効な方へ…

#### 募集人登録時に有効な合格情報の報告はお済みですか？

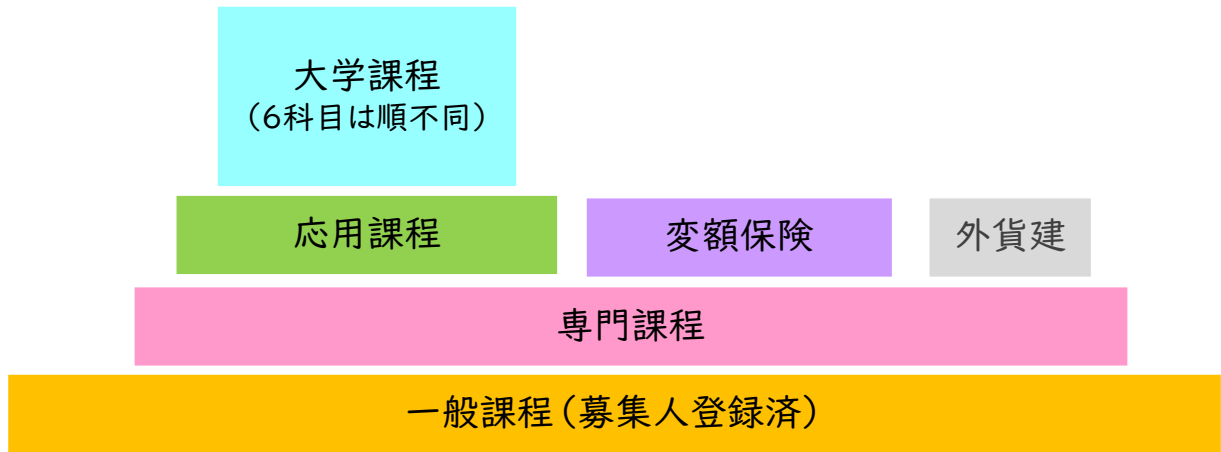
登録時に提出した「登録依頼書」にて、合格情報の報告をしなかった方・報告をしたかどうか不安な方は、必ず営業店へお問い合わせください。

※報告されないと、取得した合格情報が抹消される恐れがありますので、お気をつけください。



# 受験資格の確認 その2

下表の受験資格が必要となります。



試験名	受験資格
専門試験	受験者は、以下の要件をすべて満たす者でなければならない。 ① 試験申込時において、生命保険募集人登録済である者 ② 受験時に <u>専門課程研修を履修している者</u>
変額試験	受験者は、試験申込時において、生命保険募集人登録済で、以下の要件をすべて満たす者でなければならない。 ① 専門課程試験に合格している者、または本試験と同日に専門課程試験を受験する者 ② 受験時に <u>変額保険研修を履修している者</u>
応用試験	試験申込時において、専門課程試験に合格している者
大学試験	試験申込時において、応用課程試験に合格している者

## <合格の確定とは>

受験後に送信される「採点結果 (スコアレポート)」は、あくまでも採点結果であり、合格結果ではありません。

合格結果が確定するのは、『**受験日の3営業日後**』です。

- ① 受験者自身で、採点結果を元に合否の確認をしてください。
- ② 「合格」と判断した場合は、受験日の3営業日後に上位試験の申込をしてください。

# 受験申込 その1

## ◆CBT申込システムで、受験者または代理店担当者が申込をしてください。

※「CBT申込システム 利用者マニュアル(代理店用)」を参照のうえ、申込をしてください。

ひまわり掲示板(ストック文書)

文書番号210283「CBT申込システム利用者マニュアル」を参照し、受験者本人が申込をしてください。

## ◆Point 1

申込システムへの初回のログインは、新規利用者登録が必要です。(Eメールアドレスの登録)

※2回目以降は新規登録時に付与される受付番号でログインします。

## ◆Point 2

申込は以下の3種類の方法がありますが、★印の「代理店個人」を推奨しています。

申込種類	概要
代理店一括	代理店の申込担当者が、まとまった人数の受験者を効率的に申込む場合 に選択します。 一括申込用ファイルに受験者情報、希望する試験日・時間帯・都市を入力 して、申込システムにアップロードします。
代理店個別	受験が確定している受験者が少人数の場合や、受験者の都合に合わせ て試験日時や会場を個別に選択したい時に選択します。 一括申込用ファイルに受験者情報を入力して、申込システムにアップ ロードした後に、希望する受験日時・会場を選択します。
★当社推奨 代理店個人	受験者本人が申込む場合に選択します。 システム上の画面に、直接、受験者情報・希望受験日時・会場を入力し ます。

## ◆Point 3

受験手数料は、代理店(または受験者本人)が払込みします。

入金確認後、申込が完了します。

## ◆Point 4

申込開始時期～受験票出力までの流れは、次ページのとおりです。

# 受験申込 その2

## <申込開始時期～受験票出力までの流れ>

	代理店一括	代理店個別・代理店個人
試験申込 開始日	試験日の90日前から	
試験申込 締切日	受験手数料の支払い方法により異なる。 クレジットカード払い :試験日の4営業日前まで コンビニ・ペイジー払い :試験日の12営業日前まで	受験手数料の支払い方法により異なる。 クレジットカード払い :試験日の3営業日前まで コンビニ・ペイジー払い :試験日の10営業日前まで
試験日時・ 会場変更	受験手数料の支払い方法により異なる。 クレジットカード払い:試験日の3営業日前まで コンビニ・ペイジー払い:試験日の7営業日前まで (注)18時半までに変更してください。	
変更後の 試験日として 選択可能な 期間	受験手数料の支払い方法により異なる。 クレジットカード払い :変更日の3営業日以降 コンビニ・ペイジー払い :変更日の12営業日以降	受験手数料の支払い方法により異なる。 クレジットカード払い :変更日の3営業日以降 コンビニ・ペイジー払い :変更日の10営業日以降
試験会場の 割付結果の 確認	翌営業日	即時
受験票 出力	入金確認完了後から可能。 申込システムよりダウンロードして印刷。	

# 受験申込 その3

## <注意事項>

### 【連続受験申込】

連続受験とは、「専門・変額」または「大学2科目」を同日に受験することです。

- 連続受験コードを使用した申込は、受験者情報や受験会社が同一であることが前提です。
- 試験科目ごとに受験会社を変えて申込をした場合は、連続受験コードは使用せず、各科目ごとに申込みをしてください。

### 【受験可能数】

下表のとおり、試験種類により、1年間の受験可能回数に制限があります。

※試験日当日に欠席の場合は、受験回数にカウントされません。

試験名	受験可能回数
	4月1日から3月31日までの1年間
一般課程試験	制限なし
専門課程試験	3回
応用課程試験	3回
大学課程試験	各科目 2回
変額保険販売資格試験	3回

<注意> 「**合否結果確認後**」に再受験の申込をしてください。

(例) 応用試験受験

1回目: 不合格

2回目: 不合格

3回目: 不合格 ← 不合格を確認せずに、申込をした場合…

4回目: 合格 ← 「資格なし」となり、合格として認められません。



# 申込の変更

◆申込の変更は下表を参照し、CBT申込システムで変更受付期限までに  
対応してください。

	項目	変更受付期限
受験者 情報	メールアドレス	試験日の2週間前
	性別・緊急連絡先・生年月日 (※)	試験日の3営業日前 (生年月日の修正は、一般課程試験のみ)
所属情報	個人コード・所属コード・所属名 兼業コード・支社(代申支社) コード	試験日の3営業日前
	会社コード	試験日の3営業日前
	職種区分	登録業務Gにて、修正対応しますので、ご 連絡ください。
代理店 情報	代理店名(漢字)・代理店番号	試験日の3営業日前

※変更受付期限を過ぎてからの修正依頼は、営業店担当者へ連絡してください。

## 受験費用(受験手数料+デジタルブック代)

◆2025年度版試験教材で受講する試験は下表のとおりです。

試験 種類	25年度版テキスト	
	対象試験日	受験費用
専門	~2026/8/31	2,500円
応用	~2026/7/31	
大学	—	—
変額	~2026/8/31	2,500円

# 受験費用（受験手数料+デジタルブック代）

◆2026年5月試験（\*1）からテキストがデジタルブックになり、冊子テキストの提供は廃止となります。

（\*1）2026年2月申込・5月試験分からデジタルブックとなります。

◆デジタルブック代は受験手数料と一緒に支払っていただきます。

試験種類	26年度版テキスト			
	対象試験日	受験費用 （内訳）受験手数料+ デジタルブック代	受験 手数料	デジタル ブック代
専門	2026/9/1～	2,660円	2,500円	160円
応用	2026/8/3～	2,780円		280円
大学	2026/5/1～	3,460円		960円
変額	2026/9/1～	2,695円		195円

## <デジタルブック化に伴う試験日変更の注意点>

2025年度版テキストを使用する試験日から、2026年度版テキストを使用する試験日への変更はできません。

その逆も同様に変更できません。

◆試験教材・受験費用の切替スケジュールは、17ページにてご確認ください。

## デジタルブックの閲覧（2026年4月から）

◆デジタルブックは、以下の閲覧用サイトから閲覧してください。

※2026年度試験のデジタルブックの閲覧が可能となるのは、試験申込開始月からとなります。

詳細は、17ページの「試験教材・受験費用の切替スケジュール」にてご確認ください。

デジタルブック閲覧用サイト	
URL	<a href="https://seihoexam.actibookone.com/">https://seihoexam.actibookone.com/</a>
ID	seihokyokai2026
PW	seihotext2026
※上記IDとPWの取扱にはご注意ください。 なお、年度によってIDおよびPWは変更する予定です。	

## 2026年度版 テキストの冊子販売(希望者のみ)

2026年度版テキストはデジタルブック化されますが、希望される方は経済法令研究会の下記URLより冊子テキストを購入することができます。

(費用は自己負担)

URL	<a href="https://www.khk.co.jp/">https://www.khk.co.jp/</a> ※2026年4月公開予定 ※購入に必要な情報や操作方法等については、画面の指示に従ってください。 ※企業様向けに請求書払も可能です。詳しくはサイト内にてご確認ください。
お問い合わせ	経済法令研究会 本社営業部 TEL:03-3267-4812(受付時間:9~17時) ※土日祝日、12/29~1/4は除く

## ワークブック・模擬テストの冊子販売(希望者のみ)

「セールス手帖社保険FPS研究所」の下記URLより、直接お申込みください。

(費用は自己負担)

### 2025年度版(2026年8月末にこちらのサイトは閉鎖します)

URL	<a href="https://www.fps-net.com/seiho-shiken/kyozai.html">https://www.fps-net.com/seiho-shiken/kyozai.html</a>
ID(全社共通)	seiho
PW(全社共通)	kyozai

### 2026年度版(2026年2月25日公開)

URL	<a href="https://www.fps-net.com/php/cms/cmsLst.php?categorycd=0">https://www.fps-net.com/php/cms/cmsLst.php?categorycd=0</a>
ID/PW	上記サイトにて登録いただいたID・パスワード(FPS-net会員としてのID・パスワード)
詳細	購入方法のご案内は、ひまわり掲示板の資料をご確認ください。 【ひまわり掲示板】規程・マニュアル>代理店・募集人登録/生保試験関連>【業界共通試験】教材の冊子販売(文書番号:260020)
お問い合わせ	セールス手帖社保険FPS研究所担当部署:業務部 TEL:03-3352-8302(受付時間:平日9時半~17時)

# 学習（専門・変額事前研修）

専門・変額受験者は、受験前の研修受講が必須です。  
eラーニングまたはDVDにて研修を実施してください。

	実施方法	履修報告
eラーニング	eラーニング『トップ▶コンテンツ▶専門・変額直前対策ビデオ▶<専門課程編>or<変額保険編>YYYY年度 直前対策ビデオ』より、コンテンツを視聴 ※専属・代申募集人、非代申（代理店代表者、店主・業務管理責任者・教育責任者）のみ視聴可能です。	受験に合格した者は、自己学習を含めた研修全般を行った結果によるものと判断し、試験合格の前日研修修了日とみなしますので、 <b>報告は不要</b> です。
DVD	担当営業店に保管されているDVDにて視聴	

## <注意>

**変額事前研修の受講が完了しても、変額商品の取り扱いはできません。**

変額商品の取扱には、販売資格研修の受講と生命保険協会への販売資格登録が必要です。

詳細については、別途資料「<代理店>変額保険販売資格登録の流れ」を参照してください。



# 試験日 その1

## 【試験日当日の流れ】

① 来場確認	試験開始15分前までに、到着の確認を受ける。 ※集合時刻を過ぎての来場は遅刻とみなし、受験は認められません。
② 受付	・試験監督員より案内された受験規定を確認する。 ・受験者と本人確認書類の確認を受ける。
③ 私物のロッカー 収納	本人確認書類以外の私物を全て、会場に設置してあるロッカーに収納する。 ※スーツケース等の大きな荷物は収納できず、預かりもできませんので、事前に近くのコインロッカー等へ収納してください。
④ 番号札の受取	試験監督員より、番号札を受け取る。
⑤ 諸注意説明	試験監督員より、試験室入室前の諸注意および受験開始方法の説明を受ける。
⑥ 試験室への入室・ 受験	試験室へ入室し、指定の座席へ着席・受験する。
⑦ 退室手続き	試験監督員より、本人確認書類の確認を受ける。

# 試験日 その2

## 【公共交通機関運休・遅延等への対応】

公共交通機関の運休・遅延等により、集合時刻までに試験会場に来場できない場合の対応は、以下のとおりです。

### ① 当日中に来場可能

受験者が会場に来場したうえで、当該会場における当日の時間帯に空席があり、必要な試験時間が確保できる場合は、受験を認めることがあります。

※ただし、必ず受験できる事を約束するものではありません。会場やプロメトリック社  
コンタクトセンターに電話やメールで問い合わせしても回答できません。

### ② 当日中に来場不可能な場合

再申込はせず、試験日の振替えを行いますので、必ず遅延証明書をもらってください。

1. ご自身でプロメトリック社へ連絡し、事情説明をしてください。

※TEL: 03-6631-0595

2. プロメトリック社へお手元の受験票・遅延証明書をFAXします。

※FAX: 03-6204-9649

3. プロメトリック社にて処理を行います。

※5営業日後に処理が完了しますが、プロメトリック社からの完了連絡はありません。

4. CBT申込システムの「申込状況検索」から、試験日の変更をしてください。

※振替日は3営業日以降の試験日が選択可能

# 試験日 その3

## 【本人確認書類】

以下A群より1点、またはB群より1点とC群より1点を受験当日に会場まで持参してください。

<b>A群</b> (顔写真付き)	<ul style="list-style-type: none"><li>・運転免許証</li><li>・運転経歴証明書</li><li>・パスポート</li><li>・在留カード(※1)</li><li>・特別永住者証明書(※1)</li><li>・個人番号カード(マイナンバーカード)(※2)</li><li>・身体障害者手帳(精神障害者保健福祉手帳、療育手帳を含む)</li><li>・例外的な措置としての本人確認書(※3)</li></ul>
<p>※1 「外国人登録証」は「在留カード」・「特別永住者証明書」に準じて取扱う。</p> <p>※2 「個人番号カード(マイナンバーカード)」はマイナンバー(個人番号)が記載されたプラスチック製のICチップ付きカードであり、券面に氏名、住所、生年月日、マイナンバー(個人番号)と本人の顔写真が表示される。</p> <p>※3 本人確認書類が用意できない場合は、営業店担当者へお問い合わせください。</p>	

## または

<b>B群</b> (顔写真付き)	<ul style="list-style-type: none"><li>・社員証(職員証も可)(※4)</li><li>・学生証(※5)</li></ul>
<p>※4 社員証(職員証)は以下の条件を満たしたものに限り、有効な書類として扱う。</p> <ul style="list-style-type: none"><li>・本人の氏名、企業名または団体名が記載されていること。</li><li>・顔写真がプラスチックカードに印刷されていること。または、貼付された顔写真に割印、エンボス、ラミネート加工のいずれかの処理がされていること。</li></ul> <p>※5 学生証は以下の条件を満たしたものに限り、有効な書類として扱う。</p> <ul style="list-style-type: none"><li>・中学校、高等学校、高等専門学校、大学、公的機関が設置する職業訓練学校、都道府県知事が認可する専門学校が発行したもの。</li><li>・顔写真が貼付または印刷されていること。</li></ul>	

## +

<b>C群</b>	<ul style="list-style-type: none"><li>・資格確認書(※6)</li><li>・クレジットカード(※7)</li></ul>
<p>※6 令和6年(2024年)12月2日以降に、従来の健康保険証に代わって保険者から交付されるもの。</p> <p>※7 自筆の署名があることおよび氏名の印字があるものに限り、有効な本人確認書類として扱う。</p>	

### <注意>

- ・改姓している場合、「受験票の姓」と「本人確認証の姓」が一致していないと、受験ができません。
- ・本人確認書を2点持参する場合も、「姓」「名」が一致している確認書を用意してください。

# 採点結果確認(合否確認)

試験終了後～翌営業日までに、申込時に登録したメールアドレスへスコアレポートサイトのURLのご案内メールが送信されます。

スコアレポートのサイトから採点結果を確認し、合否の判断をしてください。

**【注意】当該メールはいかなる場合も再送信は対応しません。**

メール件名:【プロメトリック】スコアレポートのご案内

文面:スコアレポートのご案内

この度はCBT試験にて、●●試験を受験いただきありがとうございました。

スコアレポートの参照が可能になりましたのご案内いたします。

スコアレポート参照用Webサイト:<https://jp.....com>

スコアレポートコード:623a3000000000001

**【スコアレポートの参照方法】**スコアレポート参照用Webサイトの画面で、上記のスコアレポートコードとあなたの苗字(受験時の「姓」)を入力し、「スコアレポートを表示」ボタンをクリックしてください。

**当社より合否結果の通知は行いませんので、下表の合格基準点を参考に合否の確認をしてください。**

## 【業界共通試験の合格基準点】

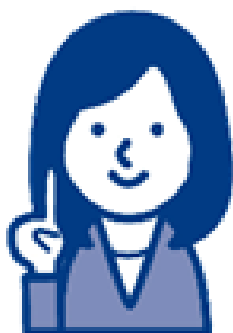
受験科目	得点	合否
専門	70点以上	合格
(専門合格済で) 変額のみ受験	70点以上	合格
専門・変額 同日受験	専門 70点以上/変額 70点以上	専門:合格/変額:合格
	専門 70点以下/変額 70点以上	専門・変額:不合格
	専門 70点以上/変額 70点以下	専門:合格/変額:不合格
応用	70点以上	合格
大学	各科目 60点以上	合格

# 再受験申込

不合格または欠席した場合は、再度受験することが可能です。  
前回と同様、CBT申込システムから申込を行ってください。  
ただし、試験種類により、1年間の受験可能回数に制限があります。  
※受験可能数は「受験申込 その3<注意事項>」(6ページ)を参照ください。

## 【再受験申込の注意点】

**「合否結果確認後」に再受験の申込をしてください。**



合否結果を確認せずに  
申込むと…  
キャンセルも受験料の  
返却もできません。  
  
気をつけてください!

## 問い合わせ先

内容により、問い合わせ先が異なりますので、ご注意ください。

問い合わせ内容	問い合わせ先
<ul style="list-style-type: none"><li>・CBT申込システムの操作方法、不具合等</li><li>・CBT試験内容(試験時間、持ち物、会場等、CBT試験全般)</li><li>・改姓等の氏名変更</li></ul>	<ul style="list-style-type: none"><li>◆プロメトリック社 コンタクトセンター 03-6631-0595 (9:00~18:00 土日祝日除く)</li><li>◆CBT申込システム上のWebフォーム メニュー ⇒ サポート ⇒ お問い合わせフォーム</li></ul>
<ul style="list-style-type: none"><li>・申込内容の誤り</li><li>・プロメトリック社 コンタクトセンターでも解決しない内容</li></ul>	<ul style="list-style-type: none"><li>◆営業店担当者へお問い合わせください。</li></ul>



# 申込入力ガイド<利用上の注意点・新規登録>

- ◆「CBT申込システム 利用者マニュアル(代理店用)」を参照のうえ、申込をしてください。
- ◆CBT申込システム内で入力不可能な漢字を使用した場合はエラーになります。  
常用漢字に置き換えて入力してください。  
《例》高→高、崎→崎 等 ※財務局への届出は、CBT上入力可能な文字でしか行えません。
- ◆画面上で15分間操作を行わないと、自動的に接続が切れて、入力内容は無効となります。

## 新規利用者登録の注意事項 (CBT申込システム 利用者マニュアルP6参照)

- ◆申込システムURL: <https://www20.prometric-jp.com/>



次のページの入力ガイドでは、  
入力必須項目について案内しています。

申込後の修正ができない項目も  
ありますので、注意しましょう!

# 申込入力ガイド<受験者情報の入力>

◆個人申込をする際の入力ガイドになります。

申込み

試験科目 受験者情報 試験日 試験開始時刻・会場 支払方法 申込み完了

申込み数 2件 申込み完了数 0件 保留数 0件

申込みを保留 申込みを中止

**■ 受験者情報**

受験者姓 **必須** 鈴木

受験者名 **必須** 一郎

受験者姓 (カナ) **必須** ｽｽﾞｷ

受験者名 (カナ) **必須** ｲﾁﾛ

性別コード **必須** 男

Eメールアドレス **必須** suzuki.ichiro@zz.jp

緊急連絡先 **必須** 0312345678  
ハイフンなし電話番号例) 09012345678

生年月日 **必須** 1980 1 1

入力時は半角カナ

スコアレポートサイト(合格点)のURLを受信するメールアドレスを登録します。

**■ 所属情報**

会社コード **必須** ZZ

個人コード 1000000000002

所属コード

所属名

入社年月日/委託契約日 2019 6 10

兼業コード 00

支社(代申支社)コード AAA

受験支社コード 888

代理店情報

代理店名(漢字) 保険代理株式会社

代理店番号 1000000000001

代理店事務所コード 1234

代理用会社コード CC

代理用支社コード DD

募集人登録番号 ZZ0000000001

受講番号

入力不要

入力不要

HOCを入力

32:個人代理店店主、33:個人代理店使用人、42:法人代理店代表者、43:法人代理店使用人から選択

募集人登録時に、「登録完了通知」でご連絡した募集人登録番号を入力  
※不明な方は、営業店担当者までお問い合わせください。

入力不要

< 戻る 次へ >

# 【試験教材・受験費用】切替スケジュール

デジタルブックの閲覧は、申込受付開始とともに閲覧可能です。

		2026年												2027年																
		1月	2月	3月	4月	5月	6月	7月	8月	9月	10月	11月	12月	1月	2月	3月														
一般	試験教材	<25年度 冊子テキスト> 受験費用:2,500円					申込受付開始												<26年度 デジタルブック> 受験費用:2,570円											
	試験日変更	この期間に受験する方は、7月以降の試験日に変更できません。															←この期間に受験する方は、6月以前の試験日に変更できません。													
専門	試験教材	<25年度 冊子テキスト> 受験費用:2,500円					申込受付開始												<26年度 デジタルブック> 受験費用:2,660円											
	試験日変更	この期間に受験する方は、9月以降の試験日に変更できません。															←この期間に受験する方は、8月以前の試験日に変更できません。													
変額	試験教材	<25年度 冊子テキスト> 受験費用:2,500円					申込受付開始												<26年度 デジタルブック> 受験費用:2,695円											
	試験日変更	この期間に受験する方は、9月以降の試験日に変更できません。															←この期間に受験する方は、8月以前の試験日に変更できません。													
応用	試験教材	<25年度 冊子テキスト> 受験費用:2,500円					申込受付開始												<26年度 デジタルブック> 受験費用:2,780円											
	試験日変更	この期間に受験する方は、8月以降の試験日に変更できません。															←この期間に受験する方は、7月以前の試験日に変更できません。													
1~2月 大学	試験教材	<25年度 冊子テキスト> 受験費用:2,500円					申込受付開始												<26年度 デジタルブック> 受験費用:3,460円											
	試験教材	<25年度 冊子テキスト> 受験費用:2,500円					申込受付開始												<26年度 デジタルブック> 受験費用:3,460円											
5~6月 大学	試験教材	<25年度 冊子テキスト> 受験費用:2,500円					申込受付開始												<26年度 デジタルブック> 受験費用:3,460円											
	試験教材	<25年度 冊子テキスト> 受験費用:2,500円					申込受付開始												<26年度 デジタルブック> 受験費用:3,460円											
9~10月 大学	試験教材	<25年度 冊子テキスト> 受験費用:2,500円					申込受付開始												<26年度 デジタルブック> 受験費用:3,460円											
	試験教材	<25年度 冊子テキスト> 受験費用:2,500円					申込受付開始												<26年度 デジタルブック> 受験費用:3,460円											

## 試験日変更の注意点

- 表内のピンクセル期間に受験する方は、デジタルブックの提供が開始される試験月以前または以降に、試験日を変更することはできませんので注意してください。
- ◆変更したい場合は改めて申込み直す必要があります。
  - ◆申込済試験はキャンセルができないため「欠席」扱いになります。
  - ◆欠席した分の費用は戻りません。