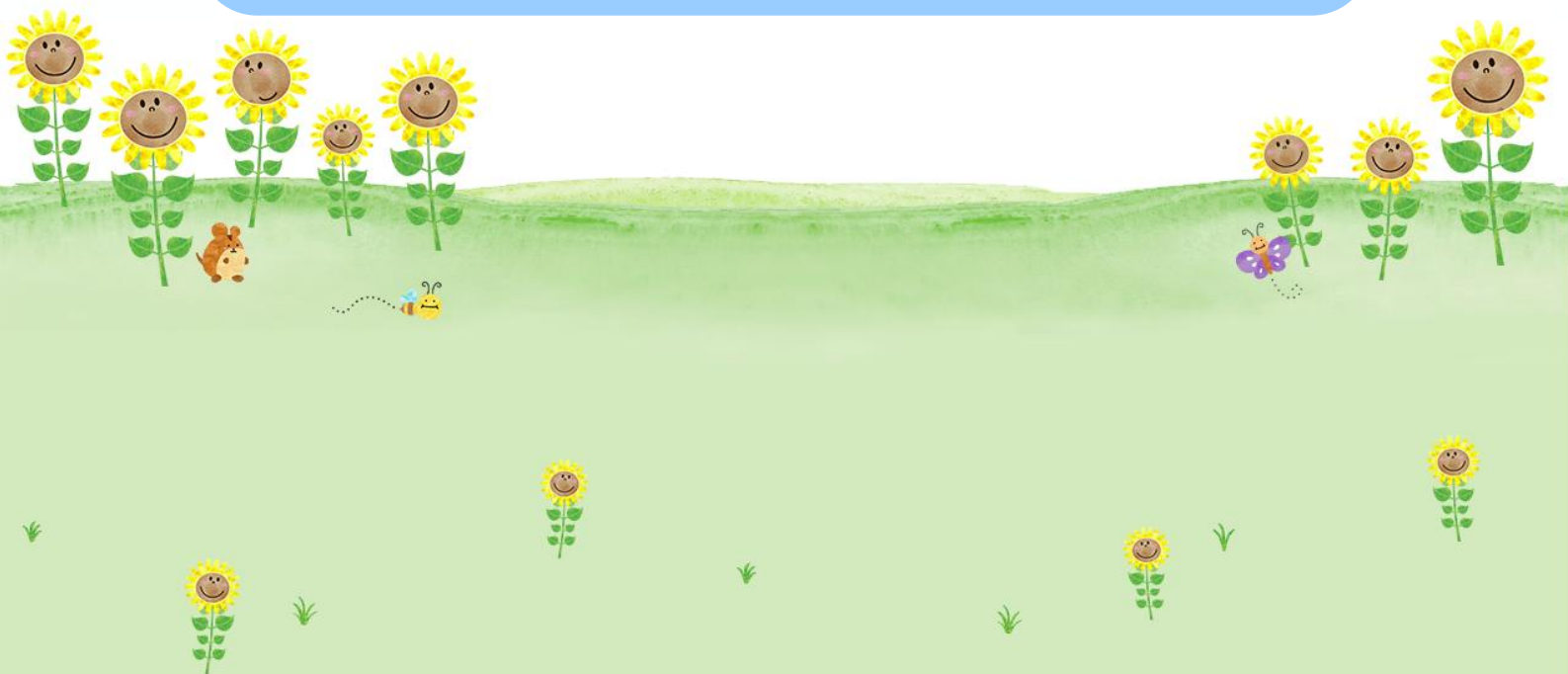


2025年12月改訂



ひまわりオンライン操作マニュアル

# 契約照会



SOMPOひまわり生命保険株式会社

---

## 目 次

---

<b>I. 機能概要</b>	P 1
1. 契約照会機能の特長	P 1
2. 各照会機能の概要	P 1
3. 本機能対象外の契約	P 2
4. 稼働時間	P 2
5. 契約の参照範囲	P 2
<b>II. 操作方法</b>	P 3
1. ひまわりオンライントップ画面から契約照会画面へ	P 3
2. 契約照会方法	P 3
< 1 > 基本的な照会手順	P 3
< 2 > 証券番号がわからない場合の契約照会（「同姓同名」ページタグ）	P 6
3. 画面間の遷移	P 9
4. その他の画面固有ボタン	P 10
<b>III. 各種照会機能</b>	P 11
1. 照会画面共通項目	P 11
2. 契約名義照会（「契約名義」ページタグ）	P 12
< 1 > 「契約名義」画面の基本的な照会の手順	P 12
< 2 > 「契約者第2電話番号・ご家族連絡先・居住地国情報 照会・登録」画面	P 15
< 3 > 「契約内容のお知らせ作成」画面	P 17
3. 保険内容照会	P 24
< 1 > 保険内容照会（「保険内容」ページタグ）	P 24
< 2 > 保険内容詳細照会（「保険内容」ページタグ）	P 30
< 3 > 「チャレンジ制度案内停止情報」画面	P 35
4. 受取人照会（「受取人」ページタグ）	P 37
5. 口座情報照会（「契約関連」ページタグ）	P 39
< 1 > C S S の場合	P 39
< 2 > 三井住友カード（旧 S M B C ）場合	P 40
< 3 > 全国医師休診共済会（全医協）の場合	P 41
< 4 > 全国税理士共栄会（全税共）の場合	P 42
< 5 > 損害保険ジャパンの場合	P 43
< 6 > U C の場合	P 44
< 7 > バンクの場合	P 45
< 8 > A M E X の場合	P 46
< 9 > ゆうちょ銀行の場合	P 47

---

## 目 次

---

＜１０＞ニコスの場合	P 4 8
＜１１＞タイムラグプランの場合	P 4 9
＜１２＞郵便振替の場合	P 5 0
＜１３＞企画商品（GPS・STEP）の場合	P 5 1
＜１４＞全日信販の場合	P 5 2
＜１５＞年払継続融資の場合	P 5 3
＜１６＞クレジットカード払いの場合	P 5 4
6．積立金照会（「契約関連」ページタグ）	P 5 5
7．特別勘定割合変更履歴照会（「契約関連」ページタグ）	P 6 2
8．代理店情報照会（「代理店情報」ページタグ）	P 6 3
9．請求履歴照会（「入金履歴」ページタグ）	P 6 6
10．入金履歴照会（「入金履歴」ページタグ）	P 6 9
11．解約返戻金照会（「解約返戻金」ページタグ）	P 7 2
12．支払決定情報照会（「支払決定」ページタグ）	P 7 4
13．旧日本興亜生命契約の照会	P 7 6
＜１＞旧日本興亜生命証券番号の該当証券番号がわかっている場合	P 7 6
＜２＞同姓同名照会から該当契約を選択する場合	P 7 7
IV．お問い合わせ先	P 7 8

## I. 機能概要

### 1. 契約照会機能の特長

- ・ 貴代理店扱いの SOMPO ひまわり生命保険の最新契約内容を照会できます。
- ・ 契約の検索方法は3種類あります。
  - ① 証券番号
  - ② カナ氏名または漢字氏名による契約者名、被保険者名名寄せ（同姓同名照会）
  - ③ C I Fコード（金融機関専用）
- ・ 満期や解約済みの契約を含めて照会できます。
- ・ 住所や保険種類などの条件を組み合わせ検索の絞り込みができます。

### 2. 各照会機能の概要

一般照会では、証券番号ごとに次の情報の照会ができます。

また、証券番号がわからない場合でも、氏名で検索・照会ができます。

画面名称	主な用途
同姓同名照会	証券番号が不明の場合、氏名（法人名）・C I Fコードから契約を検索します。
契約名義照会	契約者、被保険者等に関する情報（氏名・生年月日・住所等）を確認します。
契約内容のお知らせ作成	「契約内容のお知らせ」を印刷します。
保険内容照会	主契約、付加されている特約の内容（保険種類・保険期間・保険金額・保険料等）を確認します。
保険内容詳細照会	主契約、付加されている特約の保障内容（保険証券と同様の表記）を確認します。
受取人照会	保険金、給付金の受取人に関する情報（氏名・受取割合・続柄）を確認します。
口座情報照会	保険料引き落とし口座に関する情報（収納会社等）を確認します。
積立金照会	変額保険（V1）、変額保険（V2）の場合に積立金等に関する情報を確認します。
代理店情報照会	代理店分担に関する情報を確認します。
特別勘定割合変更履歴照会	変額保険（V1）、変額保険（V2）繰入割合変更と積立金移転の手続き履歴を確認します。
請求履歴照会	保険料の請求履歴（請求結果・払込経路・金額等）を確認します。
入金履歴照会	保険料の入金履歴（払込経路・領収日・金額等）を確認します。
解約返戻金照会	照会日現在の解約返戻金を確認します。
支払決定照会	保険金・給付金などの支払決定状況を確認します。

## I. 機能概要

(前ページの続き)

画面名称	主な用途
旧日本興亜生命契約照会	旧日本興亜生命契約の契約内容を照会できます。(旧日本興亜生命契約をもつ代理店のみ)

### 3. 本機能対象外の契約

次の条件に該当する契約は取扱契約であっても照会できません。

- ・ 団体定期保険
- ・ 総合福祉団体定期保険
- ・ 団体信用生命保険

### 4. 稼働時間

画面	稼働時間
「解約返戻金照会」画面 「契約内容のお知らせ作成」画面	9:00～20:00 (平日・土曜)
上記以外の照会画面	6:00～24:00 (365日稼働)

### 5. 契約の参照範囲

募集人の所属が親代理店か子代理店かによって照会できるデータが異なります。

親代理店所属の募集人	親代理店、子代理店すべての契約照会が可能
子代理店所属の募集人	所属している子代理店の契約のみ照会が可能 (親代理店や他の子代理店契約の照会は不可)

※「親代理店」とは、代理店の「本社・本店」

「子代理店」とは、「支店・支社・営業所」などを指します。

## Ⅱ. 操作方法

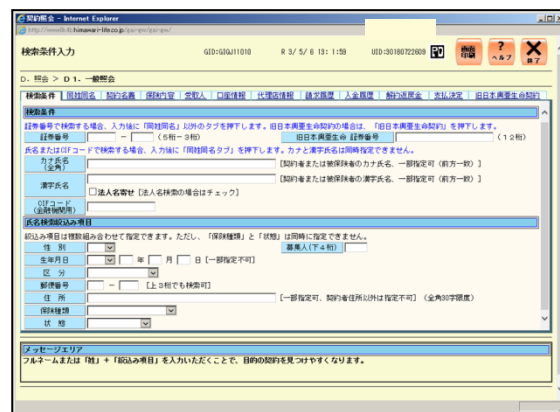
### 1. ひまわりオンライントップ画面から契約照会画面へ

ひまわりオンライントップメニューから、**保険設計・申込**、**新契約**または**保全**タブを開き、**契約照会**を押すと検索条件入力画面に遷移します。

**保険設計・申込**、**新契約**、**保全**の各画面に、**契約照会**のメニューがあります。



＜ひまわりオンライントップ画面＞



＜契約照会＞

### 2. 契約照会方法

#### ＜1＞基本的な照会の手順

証券番号、氏名、名寄せ照会の抽出条件、などの項目を入力し、「ページタグ」のいずれかを押すことで契約内容の照会画面が表示されます

## Ⅱ．操作方法

### ①検索条件

項目名		機能
証券番号		照会したい証券番号を入力します。(5桁-3桁) ・同姓同名照会は使えません。
日本興亜生命 証券番号		照会したい旧日本興亜生命契約の証券番号を入力します。(11桁) ・同姓同名照会は使えません。
カナ氏名	同姓 同名 照会 機能	証券番号がわからないときに、契約者または被保険者のカナ氏名を入力し、 <u>同姓同名照会</u> を利用します。 ・姓だけなど、名前の一部だけでも入力できます。 ・姓名間のスペースは任意入力です。 ただし先頭から4文字以上の入力が必要です。 ・漢字氏名との同時入力はできません
漢字氏名		証券番号がわからないときに、契約者または被保険者の漢字氏名を入力し、 <u>同姓同名照会</u> を利用します。カナ氏名と同じく、一部だけでも入力できます。 ・カナ氏名との同時入力はできません
法人名寄せ		法人の契約者名をカナ氏名または漢字氏名に入力した場合にチェックを入れます。 ・同姓同名照会利用の場合のみ使います。
C I Fコード ※		契約者のC I Fコードを入力し、 <u>同姓同名照会</u> を利用します。

※C I Fコードとは窓販商品の場合、金融機関ごとに管理される顧客コードです。

※旧日本興亜生命契約の場合、C I Fコードの検索は、対象外となります。

## Ⅱ．操作方法

### ②名寄せ照会の抽出条件【検索オプション】

下表の項目をカナ氏名または漢字氏名と組み合わせて指定することにより、検索結果の絞り込みができます。

項目名	機 能
性別	プルダウンより性別を選択します。
生年月日	和暦の生年月日を入力します。 年のみ、月のみなど、一部指定はできません。
区分	プルダウンより区分【契約者／被保険者／連生第二被保険者／従被保険者・妻】を選択します。
郵便番号	郵便番号7桁または上3桁を入力します。
住所	契約者の住所を入力します。 被保険者、連生第二被保険者、従たる被保険者は指定できません。
募集人	募集人コード(代理店募集人コードの下4桁)を入力します。

以下の項目は、性別、生年月日、区分、郵便番号、住所と組み合わせて指定できますが、いずれか1つのみ選択できます。

項目名	機 能
保険種類※	プルダウンより主契約の保険種類を選択します。
状態	プルダウンより契約の状態【保有(失効除く)／保有(失効含む)】を選択します。

※旧日本興亜生命契約の場合、保険種類の検索は、対象外となります。

### ③「ページタグ」

ページタグとは、保険内容照会画面の上部に並んでいる照会機能の選択ボタンです。

ページタグ名称	機 能
検索条件	検索条件入力へ戻る
同姓同名	同姓同名照会へ遷移 (同姓同名照会を経由して照会した場合のみ)
契約名義	契約名義照会へ遷移
保険内容	保険内容照会へ遷移
受取人	受取人照会へ遷移
契約関連	口座情報、積立金照会、特別勘定変更歴を選択のうえ遷移
代理店情報	代理店分担照会へ遷移
請求履歴	請求履歴照会へ遷移
入金履歴	入金履歴照会へ遷移
解約返戻金	解約返戻金照会へ遷移
支払決定	支払決定情報照会へ遷移
旧日本興亜生命契約照会	旧日本興亜生命契約情報照会へ遷移 (旧日本興亜生命の契約にのみ使用します。)



## Ⅱ．操作方法

### ＜２＞証券番号がわからない場合の契約照会（「同姓同名」ページタグ）

検索条件入力で証券番号がわからない場合に、契約者や被保険者のカナ氏名・漢字氏名、又は、ＣＩＦコードから該当する契約を一覧で表示します。

氏名を一部指定した場合、一部指定の内容に合致した検索結果を表示します。

- （１）検索条件入力画面より、カナ氏名、漢字氏名、ＣＩＦコードのいずれかを入力  
（①）し、**同姓同名**タグ（②）を選択します。

検索条件入力

D. 照会 > D1. 一般照会

検索条件 ② 同姓同名 契約名義 保険内容 受取人 ▼契約関連 代理店情報 請求履歴 入金履歴 解約返戻金 支払決定 旧日本興亜生命契約

① 検索条件

証券番号で検索する場合、入力後に「同姓同名」以外のタブを押下します。旧日本興亜生命契約の場合は、「旧日本興亜生命契約」を押下します。

証券番号  -  (5桁 - 3桁) 旧日本興亜生命 証券番号  (12桁)

氏名またはCIFコードで検索する場合、入力後に「同姓同名タブ」を押下します。カナと漢字氏名は同時指定できません。

カナ氏名 (全角)  [契約者または被保険者のカナ氏名、一部指定可 (前方一致)]

漢字氏名  [契約者または被保険者の漢字氏名、一部指定可 (前方一致)]

☐ 法人名寄せ [法人名検索の場合はチェック]

CIFコード (金融機関用)

氏名検索絞り込み項目

絞り込み項目は複数組み合わせで指定できます。ただし、「保険種類」と「状態」は同時に指定できません。

性別  募集人(下4桁)

生年月日  年  月  日 [一部指定不可]

区分

郵便番号  -  [上3桁でも検索可]

住所  [一部指定可、契約者住所以外は指定不可] (全角30字限度)

保険種類

メッセージエリア

フルネームまたは「姓」＋「絞り込み項目」を入力いただくことで、目的の契約を見つけやすくなります。

## Ⅱ．操作方法

(2) 該当の契約一覧が表示されます。

項目名	内容	区分	種類	契約日	募集人	契約状態
NK生命	旧日本興亜生命の契約の場合に「* (アスタリスク)」を表示します。					
性	男：男性 女：女性 法：法人 事：個人事業主					
区分	契約：契約者 被保：被保険者 2被：第二被保険者 従妻：従たる被保険者 (妻型特約付加時の被保険者の妻)					
種類	主契約の保険種類短縮名を表示します。					
募集人	幹事代理店募集人コードを表示します。					
契約状態 (処理日)	後述の「Ⅲ. 各種照会機能 1. 照会画面共通項目」を参照。 ※ここで表示される文言は短縮文言です。 ※また契約状態(保全処理)の処理日を表示します。					
契約者住所	契約者の通信先住所を表示します。					

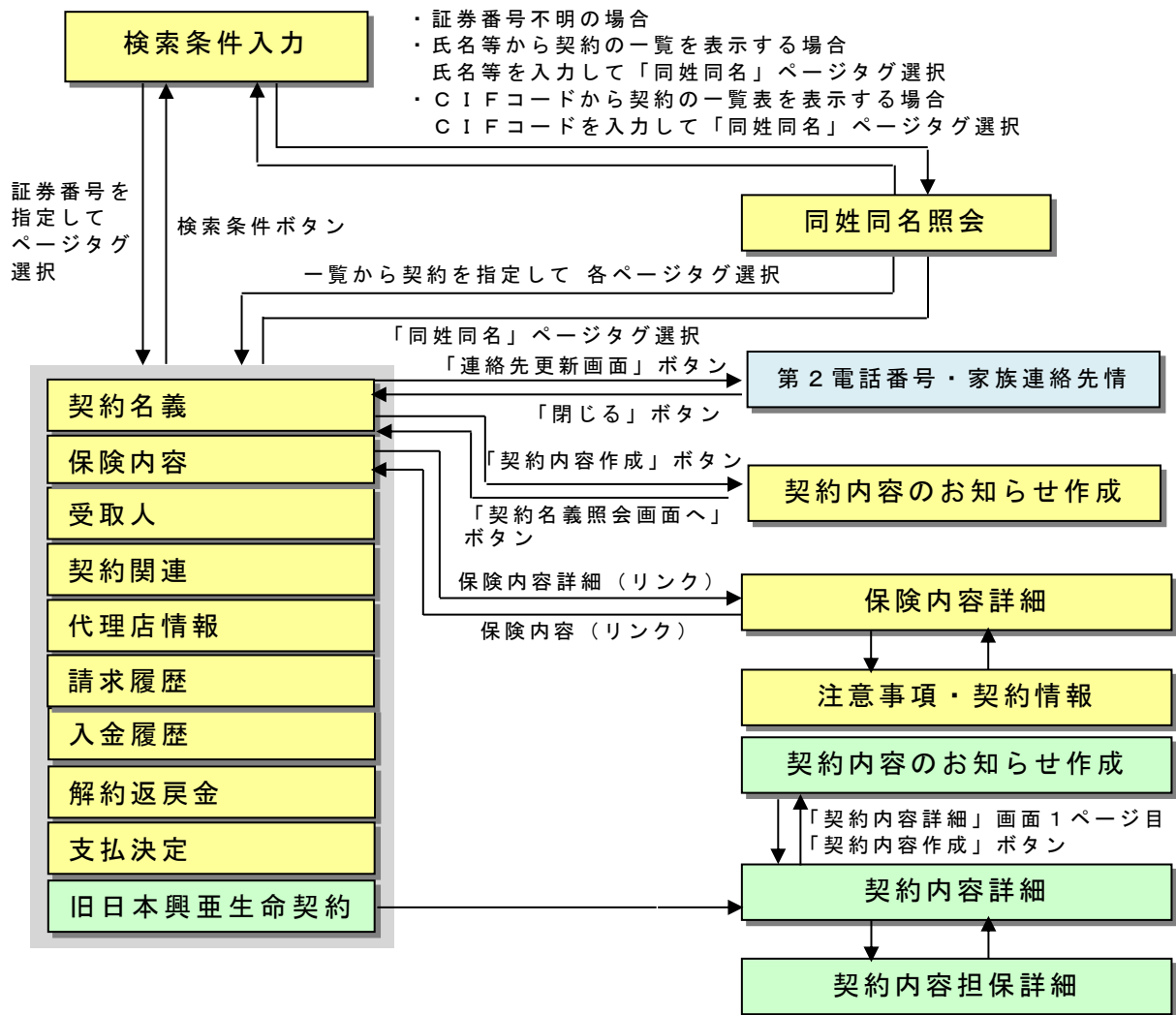
## Ⅱ．操作方法

- (3) 契約一覧より、照会したい契約を選択 (①) し、ページタグ (②) を選択すると選択した照会画面に遷移します。



## Ⅱ．操作方法

### 3．画面間の遷移



(注) 各画面から同姓同名照会に戻れるのは同姓同名照会を経由して照会した場合のみです。

## Ⅱ．操作方法

### 4．その他の画面固有ボタン

各照会画面に固有のボタンがあります。

ボタン名称	ボタンのある画面	機 能
次ページ	同姓同名 請求履歴	次ページへ
前ページ	入金履歴 支払決定	前ページへ
最終	請求履歴	最終ページへ
先頭	入金履歴	先頭ページへ
契約内容作成	契約名義	「契約内容のお知らせ作成」 へ遷移
契約名義照会画面へ	契約内容のお知らせ作成	「契約名義」へ遷移
保険内容詳細（リンク）	保険内容	「保険内容詳細」へ遷移
保険内容（リンク）	保険内容詳細	「保険内容」へ遷移

### Ⅲ. 各種照会機能

#### 1. 照会画面共通項目（「契約名義照会」～「支払決定情報照会」画面共通）

「同姓同名」「旧日本興亜生命契約照会」を除く各画面で共通に表示される項目は以下の通りです。

契約名義照会 GID:GIQJ31010 R 7/ 7/ 4 18:59:16 UID:30029902330

D. 照会 > D1. 一般照会 > 02. 契約名義照会

検索条件 契約名義 保険内容 受取人 ▼契約関連 代理店情報 請求履歴 入金履歴 解約返戻金 支払決定

証券番号 契約日 令和 007(2025).11.01 ⑤ 払込方法 14 月 払 口振利率

① 保険種類 変額保険 V1-非喫健康体-P免 (20E) ③ 責任開始日 令和 007(2025).10.02 ⑥ 自動更新日

② 契約状態 解約:平成 012(2000).10.26 ④ 成立年月 令和 007.10 CIFコード (金融機関用)

⑦ AP適用 契約者名 ひまわり 太郎

No.	項目名	説明
①	保険種類	主契約保険種類名称とコードを表示します。
②	契約状態 (優先度・高) ↓ (優先度・低)	照会日時点の詳細な契約状態と、その効力発生日を1つ表示します。 契約状態が複数ある場合は以下の優先順位で選択します。 消滅 払込終了 請求停止 P免：保険料払込みの免除 復活 復旧 S減：保険金・給付金額の減額 増額 連生消滅：2名の死亡保険金・高度障害保険金を支払済みまたは支払額が基本保険金額に達した場合何も表示されない場合は有効継続中です。
③	責任開始日	申し込まれた契約の保障が開始される日です。 がん保険の場合は免責期間を考慮した日になっています。
④	成立年月	成立（ペイド）した年月を表示します。
⑤	払込方法	払込方法コードと払込方法を表示します。
⑥	自動更新日	自動更新対象の保険種類の場合、最後に自動更新した年月日を表示します。
⑦	AP適用	APが適用された契約の場合「AP適用」と表示します。（通常の任意再保険適用契約は対象外です。）



### Ⅲ. 各種照会機能

## 2. 契約名義照会（「契約名義」ページタブ）

### < 1 > 「契約名義」画面の基本的な照会の手順

- ・ 契約者、被保険者に関する情報を表示します。
- ・ 検索条件画面で「契約名義」ページタブを選択するか、他の照会画面から「契約名義」ページタブを選択することにより表示できます。
- ・ 「契約内容のお知らせ」を作成できます。
- ・ 旧日本興亜生命契約を照会の場合は、P 6 7 以降をご覧ください。

契約名義照会

D. 照会 > D1. 一般照会 > 02. 契約名義照会

検索条件: 契約名義 | 保険内容 | 受取人 | ▼契約関連 | 代理店情報 | 請求履歴 | 入金履歴 | 解約返戻金 | 支払決定

① 証券番号: 契約日: 令和 005(2023).04.01 | 払込方法: 14 月 払 口振利率  
 保険種類: 変額保険 V1-非喫煙者 (20A) | 責任開始日: 令和 005(2023).03.02 | 自動更新日:  
 契約状態: 成立年月: 令和 005.03 | C/Fコード (全続機関閉)

② 契約者情報  
 氏名: ヒマワリ ハナコ | 生年月日: 平成 015.04.01 | 照会日の年齢: 20 歳  
 性別: 女性  
 通信先住所: 〒100-0001 東京都千代田区千代田 1-1-1  
 電話番号: 03-1234-5678  
 連絡先更新画面: ③  
 別々電話番号: 無  
 家族連絡先登録: 無  
 MY ひまわり登録: 有

④ 被保険者情報  
 氏名: ヒマワリ ハナコ | 生年月日: 平成 015.04.01 | 契約年齢: 20 歳 | 照会日の年齢: 20 歳  
 性別: 女性

⑤ メッセージエリア  
 契約内容作成

### ① 共通項目

項目名	内 容
「保険種類」「契約状態」 「責任開始日」「成立年月」「払込方法」「自動更新日」	「Ⅲ 各種照会機能 1. 照会画面共通項目」を参照。

### Ⅲ．各種照会機能

#### ②契約者情報

項目名	内 容
性別	「男性」「女性」「法人」
契約年齢	契約年齢を表示します。 自動更新の通知をした時点で、自動更新時の契約年齢となります。（こども保険のみ表示されます。）
照会日の年齢	照会日時点の年齢を表示します。
住所	通信先不明になった場合、次のとおり表示されます。 住所確定                  : 通信先不明後に住所が確定 住所不明                  : 通信先不明 住所不明（停止）: 通信先不明となり、各種書類の 発送を停止
第2電話番号	第2電話番号の登録がある場合表示されます。
家族連絡先登録	ご家族連絡先登録制度への登録有無を表示します。
MYひまわり登録	MYひまわり登録がある場合は「有」、登録がない場合は「無」と表示されます。 ただし、以下の点に留意します。 ・ペーパーレス申込時に自動登録となった契約者については、MYひまわりへの初回ログインがなくても「有」と表示されます。 ・法人契約の登録の場合は、本登録ボタン押下後に「有」と表示されます。ただし、本登録ボタン押下後に郵送される仮パスワードの有効期間を経過し、登録がされていない場合は「無」と表示されます。

#### ③「連絡先更新画面」ボタン

「契約者第2電話番号・ご家族連絡先・居住地国情報 照会・登録」画面（P15参照）へ遷移します。



### Ⅲ. 各種照会機能

#### ④被保険者情報

項目名	内 容
性別	「男性」「女性」 (こども保険で出生前加入特則を付加していて、被保険者が出生前の場合は表示されません。)
契約年齢	契約年齢を表示します。 自動更新の通知をした時点で、自動更新時の契約年齢となります。(こども保険で出生前加入特則を付加していて、被保険者が出生前の場合は表示されません。)
照会日の年齢	照会日時点の年齢を表示します。
生年月日	こども保険で出生前加入特則を付加していて、被保険者が出生前の場合は表示されません。
出産予定日	新妊産婦保険および出生前加入特則を付加したこども保険の場合で出生前の場合に表示されます。 それ以外の場合は項目名称を含めて何も表示されません。
第二被保険者情報・ 従たる被保険者 被保険者の妻	連生保険・がん夫婦型・妻または妻子型入院特約付加の契約の場合表示されます。 それ以外の場合は項目名称を含めて何も表示されません。表示内容は、被保険者と同じです。

#### ⑤「契約内容作成」ボタン

「契約内容のお知らせ作成」画面（P17参照）へ遷移します。

### Ⅲ. 各種照会機能

＜ 2 ＞ 「契約者第 2 電話番号・ご家族連絡先・居住地国情報 照会・登録」画面

(1) 画面

- ・登録されている契約者の第2電話番号と登録家族の情報を表示します。

契約者第2電話番号・ご家族連絡先・居住地情報 照会・登録 - Internet Explorer

契約者第2電話番号・ご家族連絡先・居住地情報 照会・登録

画面印刷

① 証券番号

② 契約者連絡先  
第2電話番号

④ 他契約一覧

③

ご家族連絡先 一人目

カナ氏名 ヒマワリ ヨウコ

漢字氏名 向日葵 陽子

続柄 配偶者

性別 女性

生年月日 昭和 42 年 04 月 10 日

郵便番号 150 - 0054 住所検索

住所1 東京都世田谷区

住所2 長丘1-15-17-1401

住所3

電話番号1 090-1234-5678 電話番号2 03-5555-2333

メールアドレス

メルマガ提供 有無

ご家族連絡先 二人目

カナ氏名 ヒマワリ トモカス

漢字氏名 向日葵 智和

続柄 子

性別 男性

生年月日 平成 05 年 08 月 05 日

郵便番号 228 - 0027 住所検索

住所1 神奈川県横浜市長区

住所2 長津田7-3-21-311

住所3

電話番号1 090-2345-6789 電話番号2

メールアドレス

メルマガ提供 有無

登録・更新

⑤ 閉じる

### ① 共通項目

証券番号を表示します。

②契約者連絡先

契約者の第 2 電話番号を表示します。

### Ⅲ. 各種照会機能

#### ③ ご家族連絡先

項目名	内 容
<ul style="list-style-type: none"> <li>・ カナ氏名</li> <li>・ 漢字氏名</li> <li>・ 続柄</li> <li>・ 性別</li> <li>・ 生年月日</li> <li>・ 郵便番号</li> <li>・ 住所</li> <li>・ 電話番号 1</li> <li>・ 電話番号 2</li> <li>・ メールアドレス</li> <li>・ メルマガ提供有無</li> </ul>	最大で 2 名の登録されている家族情報を表示します。

#### ④ 「他契約一覧」 ボタン

「ご家族連絡先 契約者名寄せ一覧」画面に遷移します。

他契約がある場合、証券番号、保険種類、代理店コードを表示します。

また、ご家族連絡先を登録している場合、家族氏名、家族カナ氏名、生年月日、電話番号 1、電話番号 2、住所も表示します。

ご家族連絡先 契約者名寄せ一覧					
全 5 件表示					
No.	証券番号	家族氏名	生年月日	電話番号 1	電話番号 2
	保険種類 代理店コード	家族カナ氏名		住所	
1					
2					
3					
4					
5					

#### ⑤ 「閉じる」 ボタン

画面を閉じます。

### Ⅲ. 各種照会機能

#### < 3 > 「契約内容のお知らせ作成」画面

##### (1) 画面および基本操作

- ・「契約内容のお知らせ」を作成します。

##### ① 契約情報

証券番号、契約者氏名・契約者住所、被保険者氏名が表示されます。

##### ② 印刷帳票

項目名	内 容
契約内容	印刷する場合はチェックします。 (初期状態ではチェックされた状態です。)
C V 推移表	解約返戻金推移表の作成単位を「1年ごと」か「5年ごと」で選択します。 1年ごと：全期間を1年ごと 5年ごと：最初の10年間は1年ごとのC V 推移 11年以降は5年ごとのC V 推移 ※保険期間が「終身」の場合は、「100歳」の契約応当日前日までを表示。ただし、医療保険(MI-01)については、100歳時点の解約返戻金額が計算できないため、99歳までの解約返戻金額が表示されます。
「印刷」ボタン	P D F 画面が起動し、「契約内容のお知らせ」(詳細は次ページ参照)を印刷できます。

##### ③ 「契約名義照会画面へ」ボタン

「契約名義」画面へ遷移します。

### Ⅲ. 各種照会機能

#### (2) 印刷帳票

##### ① 契約内容 1 枚目

契約の基本情報が表示されます。

- ・証券番号
- ・保険種類
- ・契約日
- ・払込方法
- ・保険契約者情報
- ・被保険者情報
- ・解約返戻金額
- ・契約者貸付額
- ・保険料自動振替貸付額
- ・受取人情報
- ・ご家族の連絡先

(ご契約内容のお知らせ) 契約内容			
令和 5 年 6 月 12 日時点のご契約内容です。			
証券番号	第 号	保険種類	
契約日	平成14年12月 1日		
払込方法	月 払		
保険契約者情報	ヒマワリ ハルコ 様 性別: 女性 生年月日: 昭和37年 9月13日		
被保険者情報	【被保険者】 ヒマワリ ハルコ 様 性別: 女性 生年月日: 昭和37年 9月13日		
解約返戻金額 (※1)	1,047,687 円		
契約者貸付額 (※2)	残高計算日:	0 円	保険料自動振替 (お立替え) 額 (※2) 残高計算日:

(※1) 純粋な解約返戻金のみを表示しています。前納積算額・未経過保険料・契約者貸付・保険料自動振替貸付等の積算は考慮されていません。  
実際の解約等の請求時には金額が変動することがあります。

(※2) 貸付残高がある場合、解約や保険金等のお支払金から差し引きます。貸付額には当社所定の利率による利息がつきます。

受取人情報	
<死亡保険金受取人>	<分割割合>
ヒマワリ タロウ 様	100%
<上記指定以外の保険金・給付金等受取人>	
ヒマワリ ハルコ 様	

「受取人照会」画面に表示される受取人関連の情報が表示されます。

- ・死亡保険金受取人
- ・各種保険金・給付金の受取人
- ・指定代理請求特約の指定代理請求人 等

ご家族の連絡先	
<ご家族連絡先一人目>	
ご家族連絡先の登録がありません。	
<ご家族連絡先二人目>	
ご家族連絡先の登録がありません。	

(※) ご家族連絡先の登録をお願いします。  
ご家族からの保障内容のお問い合わせや各種書類の取り寄せが可能となります。

※この書面を保険証券の代わりに使用することはできません。

1 / 4

### Ⅲ. 各種照会機能

## ②契約内容 2 枚目

契約の保障内容が表示されます。

<span style="border: 1px solid black; padding: 2px;">（ご契約内容のお知らせ）</span> <b>契約内容</b>					
平成27年10月 2日時点のご契約内容です。					
証券番号     ：第12345-678号 保険契約者   ：ひまわり 花子 様 被保険者      ：ひまわり 花子 様					
<b>■ 保障内容</b> ・特に重要な部分について表示しています。詳しい内容につきましては、お手元の「保険証券」・「ご契約のしおり・約款」をご参照ください。 ・保険金・給付金等を受け取って消滅した内容についても表示される場合があります。					
保険金・年金・給付金の種類	保険期間	払込期間	支払事由	保険金額・給付金額	保険料
◆医療保険 2014B型手術I型 (60日型) 入院給付金	終 身	終 身	疾病または災害で1日以上入院の時	1日につき 10,000円	19,990円
手術給付金	—	—	所定の手術を受けたとき	手術の種類により入院給付金日額の 40倍、20倍、10倍、5倍	
合計保険料（主契約＋全特約・特則）					19,990円
その他の特約・特則	責任開始期に関する特約			死亡保険金不担保特則	

※この書面を保険証券の代わりに使用することはできません。

### Ⅲ. 各種照会機能

#### ③解約返戻金推移表（3枚目以降）

変額保険は出力の対象外です。

(ご契約内容のお知らせ)

解約返戻金の推移

平成27(2015)年10月 2日時点の解約返戻金の推移です。

証券番号：第12345-678号

無配当 医療保険（2014）

保険契約者：ひまわり 花子 様

被保険者：ひまわり 花子 様

計算基準日	経過 年数	解約返戻金額		
		合計 (主契約＋特約)	主契約	特約
2016年 6月14日	1年	0円	0円	0円
2017年 6月14日	2年	0円	0円	0円
2018年 6月14日	3年	0円	0円	0円
2019年 6月14日	4年	0円	0円	0円
2020年 6月14日	5年	0円	0円	0円
2021年 6月14日	6年	0円	0円	0円
2022年 6月14日	7年	0円	0円	0円
2023年 6月14日	8年	0円	0円	0円
2024年 6月14日	9年	0円	0円	0円
2025年 6月14日	10年	0円	0円	0円
2026年 6月14日	11年	0円	0円	0円
2027年 6月14日	12年	0円	0円	0円
2028年 6月14日	13年	0円	0円	0円
2029年 6月14日	14年	0円	0円	0円
2030年 6月14日	15年	0円	0円	0円
2031年 6月14日	16年	0円	0円	0円
2032年 6月14日	17年	0円	0円	0円
2033年 6月14日	18年	0円	0円	0円
2034年 6月14日	19年	0円	0円	0円
2035年 6月14日	20年	0円	0円	0円
2036年 6月14日	21年	0円	0円	0円
2037年 6月14日	22年	0円	0円	0円
2038年 6月14日	23年	0円	0円	0円
2039年 6月14日	24年	0円	0円	0円
2040年 6月14日	25年	0円	0円	0円

次ページにも記載があります。

作成日の直近の契約応当日以降、  
契約応当日の前日を計算基準日と  
して計算し、表示されます。

未経過保険料、貸付残高等の  
精算金は考慮していない  
純粋な解約返戻金額が  
表示されます。


3 / 5

### Ⅲ．各種照会機能

#### ④積立金額の推移表（3枚目以降）

変額保険（V1）、変額保険（V2）のみ出力されます。

（ご契約内容のお知らせ）積立金額の推移



証券番号：第 号  
 保険契約者： 様  
 被保険者： 様  
 第1保険期間：令和5年4月1日～令和55年3月31日 第2保険期間：令和55年4月1日～終身

基準日：適用年月前月末時点  
 特別勘定資産合計は適用年月時点で払い込むべき保険料がすべて払い込まれたものとみなして計算した金額を表示しています。  
 表示されている健康積立金は積立金の中に含まれています。

適用年月	特別勘定資産合計	ローンファンド	積立金	健康積立金
令和17年 5月				
令和17年 4月				
令和17年 3月	3,702,572 円	0 円	3,649,046 円	7,354 円
令和17年 2月	3,647,469 円	0 円	3,620,706 円	7,252 円
令和17年 1月	3,748,550 円	0 円	3,721,787 円	7,502 円
令和16年12月	3,726,373 円	0 円	3,699,610 円	7,516 円
令和16年11月	3,641,983 円	0 円	3,615,220 円	7,357 円
令和16年10月	3,581,126 円	0 円	3,554,363 円	7,221 円
令和16年 9月	3,386,277 円	0 円	3,359,514 円	6,820 円
令和16年 8月	3,475,599 円	0 円	3,448,836 円	7,039 円
令和16年 7月	3,324,382 円	0 円	3,297,619 円	6,748 円
令和16年 6月	3,606,154 円	0 円	3,579,391 円	7,423 円

適用年月前月末時点を基準とした  
 適用年月の1日始価格が表示され  
 ます。



### Ⅲ. 各種照会機能

#### (3) 契約内容のお知らせが作成できないケース

- ・ 契約の状態等により契約内容のお知らせが作成できないケースがあります。
- ・ 以下に記載がない場合でも、作成不可となるケースがあります。詳細は営業店へご確認ください。

N0	契約状態	分類	ガイダンスメッセージ
1	消滅となっている契約	解約	消滅契約のため作成できません。
2		死亡	
3		高度障害	
4		満期	
5		解除	
6		成立後取消	
7		無効	
8		免責	
9		支払	
10		連生死亡	連生消滅契約のため作成できません。
11		連生高度障害	
12	保険料請求が停止している契約	—	請求停止契約のため作成できません。
13	保険料払込免除となっている契約	P 免※ 1	この契約は作成対象外です。
14	保険金額が減額されている契約	支払による S 減	
15	年金支払を開始している契約	—	
16	介護前払特約保険金として全額支払済みの契約	—	
17	質権が設定されている契約	質権（証券の盗難等・証券差押・国税徴収権以外） 質権（証券差押・国税徴収権）	
18	自動更新を拒否している契約	自動更新拒否（更新後拒否）	
19	住所不明となっている契約	—	
20	右記の保険種類に該当する契約	変額保険	変額保険のため解約返戻金推移表は作成できません。
21		出生前こども保険	出生前こども保険のため解約返戻金推移表は作成できません。
22		終身がん保険（C	この契約は作成対象外です。

		2) (C3) かつ責任 開始日までに保険料 が入金されている契 約	
23	新契約	契約日当日より前	次回払込応当年月日を算出で きませんでした。
24		契約日当日	担当営業店に連絡してくださ い。
25	作成可能時間	9:00~20:00 以外 に作成	作成可能時間外です。

- ※1 以下の特約・事由によるP免は出力可能です。……………
- ・ 特定疾病診断保険料免除特約（医療用 等）……………
  - ・ 七大疾病・就労不能保険料免除特約……………
  - ・ 医療用保険料免除特約……………
  - ・ 特定疾病前払式終身保険（特定疾病保険金の支払事由該当による保険料の払込み  
免除）……………

## Ⅲ. 各種照会機能

### 3. 保険内容照会

#### < 1 > 保険内容照会（「保険内容」ページタブ）

- ・ 保険内容照会は、保障の内容を表示します。
- ・ 検索条件画面で「保険内容」ページタブを選択するか、他の照会画面から「保険内容」ページタブを選択することにより表示できます。

①

②

③

#### ① 共通項目

項目名	内 容
「保険種類」「契約状態」 「責任開始日」「成立年月」 「払込方法」「自動更新日」	「Ⅲ. 各種照会機能 1. 照会画面共通項目」を参照。

#### ② 保険内容

項目名	内 容
適用年月	表示されている契約内容の保険料適用年月です。
保険期間	以下のとおり表示します。 <ul style="list-style-type: none"> <li>・ 終身の場合…… 99歳</li> <li>・ 延長保険かつ延長期間に年未満の端数月がある場合 …… x x . x x (例) 延長期間が14年11か月の場合… 14 . 11</li> <li>・ 出産保険または新妊産婦保険の場合…… 18月</li> <li>・ 出産保険、新妊産婦保険以外の場合…… x x 年または x x 歳</li> </ul>

### Ⅲ．各種照会機能

(前ページの続き)

項目名	内 容
払込期間	<p>以下のとおり表示します。</p> <ul style="list-style-type: none"> <li>・ 終身払の場合…… 99 歳</li> <li>・ 払済・延長保険の場合…… 00 年</li> <li>・ 払済・延長保険以外の場合… x x 年 または x x 歳</li> </ul>
中途付加日	<p>特約中途付加している場合に、中途付加効力発生年月日が表示されます。</p> <p>以下の①②いずれかに該当する場合は、システム上「中途付加日」を判定できないため、「*****」と表示されます。この場合、営業店へお問い合わせください。</p> <ul style="list-style-type: none"> <li>① 特約のみ自動更新した契約</li> <li>② 2005 年度以前に特約中途付加をし、それ以後に自動更新した契約</li> </ul>
特約責任開始日	<p>契約時あるいは特約中途付加時の責任開始日を表示しています。</p> <ul style="list-style-type: none"> <li>・ がん特約など、免責期間を考慮した日になっています。</li> <li>・ 復活等の異動がある場合はご注意ください。</li> <li>・ 以下の①②いずれかに該当する場合は、システム上「特約責任開始日」を判定できないため、「*****」と表示されます。この場合、営業店へお問い合わせください。</li> </ul> <ul style="list-style-type: none"> <li>① 特約のみ自動更新した契約</li> <li>② 2005 年度以前に特約中途付加をし、それ以後に自動更新した契約</li> </ul>
契約年齢	その保険種類を付加した年齢を表示します。
保険料	<p>主契約保険料・特約保険料・合計保険料をそれぞれ表示します。</p> <p>ただし、終身がん保険（C2・C3）の場合、責任開始日まで（※）は払込方法に応じて以下の表示となります。</p> <p>月払：保険料を 0 円で表示</p> <p>年払・半年払：3 か月分を控除した金額を表示</p> <p>※責任開始日以降に表示される保険料は「払込保険料」欄で確認できます。「払込保険料」欄の詳細・画面イメージについては 26 ページをご確認ください。</p>
責任開始日	<p>申し込まれた契約の保障が開始される日を表示します。</p> <p>がん保険の場合は免責期間を考慮した日になっています。</p>

### Ⅲ. 各種照会機能

(前ページの続き)

項目名	内 容
保険期間終期日	保険期間満了日を表示します。 保険期間が終身の場合は「(9999).99.99」と表示します。
払込期間最終月	契約日を起算日とした払込期間最終年月を表示します。
告知日	告知の行われた日を表示します。
養育年金支払率	こども保険A型の場合、養育年金支払率を表示します。
養育年金増加率	こども保険A(逡増)型の場合、養育年金の逡増率を表示します。
連収逡増率	収入保障保険(逡増型)、生存給付金付連生収入保障保険(逡増型)の逡増率を表示します。
健康体自動更新	健康体自動更新の場合は「診査要」が表示されます。 ※自動更新前3か月間表示
申込書受領日	申込書受領日表示されます。
ペーパーレス契約	ペーパーレスの場合のみ「該当」が表示されます。
健チャレ 新契時判定	<p>新契約申込時の状態に応じて健康チャレンジ案内が対象かどうかを表示します。</p> <ul style="list-style-type: none"> <li>・「取扱可：簡易定健または定健・ドック」</li> </ul> <p>新契約時点で健康チャレンジの対象と判定された場合の表示です。チャレンジの際に必要な医的資料パターンもあわせて表示されます。</p> <ul style="list-style-type: none"> <li>・「対象外：（簡易定健または定健・ドック）」</li> </ul> <p>新契約時点では対象外だが、保全処理等で取扱条件をクリアした場合、健康チャレンジの対象となる可能性がある場合の表示です。条件をクリアしてチャレンジする際に必要な医的資料パターンもあわせて表示されます。</p> <ul style="list-style-type: none"> <li>・「取扱不可」</li> </ul> <p>体況の観点から取扱不可の場合に表示されます。</p> <ul style="list-style-type: none"> <li>・「制度対象外保険種類」</li> </ul> <p>健康チャレンジの取扱いがない保険種類の場合に表示されます。</p> <p>※保険金削減支払法が適用されている契約の場合、削減期間経過後にチャレンジ可能な契約についても、「取扱可」と表示されます。</p>

### Ⅲ. 各種照会機能

(前ページの続き)

項目名	内 容
健チャレ開始日 健チャレ終了日	「健チャレ新契時判定」欄で「取扱可」の契約について、契約日を基準としたチャレンジ開始日と終了日が表示されます。 ※保険金削減支払法が適用されている契約で、削減期間経過後にチャレンジ可能な契約の場合、削減期間は加味していないため、契約日を基準とした開始日が表示されます。
クレーム	保険金・給付金請求の有無に関する情報が表示されます。 ・「1 有」：保険金・給付金の請求（支払）がある ・「3 有」：保険金・給付金の請求（支払）がある＋据置金がある ・「2 無」：満期・生存系の請求（支払）のみがある ・「4 無」：満期・生存系の請求（支払）のみがある＋据置金がある ・上記以外：請求（支払）情報なし
契約変換歴	契約変換されている場合のみ「有」が表示されます。
禁チャレ 新契時判定	新契約時申込時の状態に応じて禁煙チャレンジ案内が対象かどうかを表示します。 ・「取扱可」 新契約時点で喫煙者保険料率が適用された契約の場合の表示 ・「取扱不可」 新契約時点で標準保険料率、非喫煙者保険料率が適用された契約の場合の表示 ※喫煙者保険料率の特約が中途付加された契約は、「取扱不可」となっている禁煙チャレンジ対象となる場合があります。 ・「制度対象外保険種類」 禁煙チャレンジの取扱いがない保険種類の場合の表示
禁チャレ開始日・ 禁チャレ終了日	「禁チャレ新契時判定」欄で「取扱可」の契約について、契約日を基準としたチャレンジ開始日と終了日が表示されます。
内容変更予約	当社の主契約がん保険を解約して、終身がん保険（C2）（C3）に同時申込する場合、新契約の責任開始日の前日を旧契約の解約効力発生日として表示します。
解約予約	当社の主契約がん保険の内容変更（主契約を減額、もしくは特約解約）をして、終身がん保険（C2）（C3）に同時申込する場合、新契約の責任開始日の前日を旧契約の内容変更効力発生日として表示します。
第1保険期間 第2保険期間	変額保険（V1）、変額保険（V2）の場合に、それぞれの保険期間が表示されます。
「保険内容詳細」 リンク	「保険内容詳細」に遷移します。 後述の「Ⅲ-3. <2> 保険内容詳細照会」を参照。

#### ③ 「チャレンジ制度案内停止情報」ボタン

「チャレンジ制度案内停止情報」画面（P35参照）へ遷移します。

## 【終身がん保険（C2・C3）の責任開始日以降の保険料確認】

終身がん保険（C2・C3）において、責任開始日以降の保険料は「払込保険料」欄で確認できます。詳細は以下をご確認ください。

### 1. 成立～責任開始日前日まで

- ① 合計欄は以下の保険料が表示されます。  
 月払の場合：0円  
 年払・半年払の場合：3か月分を控除した保険料
- ② 払込保険料欄に以下の保険料が表示されます。  
 月払の場合（項目名：払込保険料）：第1回保険料  
 年払・半年払の場合（項目名：2回目以降払込保険料）：2回目以降保険料

<画面イメージ（月払）>

保険種類 (適用年月: 003.11)	保険期間	払込期間	払込方法	中途付加日	特約責任開始日	契約年齢	保険金額 給付金額	保険料
228 がん保険C2B型-標準料率P先	99歳	99歳	月払		主契約と同じ	16歳	300,000	0
830 がん診断給付特約-標準料率P先	99歳	99歳	月払		主契約と同じ	16歳	100,000	0
836 がん外来治療給付特約-標準料率P先	99歳	99歳	月払		主契約と同じ	16歳	3,000	0
838 がん入院医療給付特約-標準料率P先	99歳	99歳	月払		主契約と同じ	16歳	20,000,000	0
839 がん入院医療給付特約-標準料率P先	99歳	99歳	月払		主契約と同じ	16歳	3,000	0
合計								0
払込保険料欄: 責任開始日以降の合計保険料を表示しています。								2,221

### 2. 責任開始日以降

合計欄に以下の保険料が表示されます。払込保険料欄は非表示になります。  
 月払の場合：第1回保険料  
 年払・半年払の場合：2回目以降保険料

<注意>

責任開始日が非営業日または週の初めにあたる場合は、責任開始日より前に表示が切り替わります（責任開始日直前の営業日の翌日から変更）



### Ⅲ. 各種照会機能

**【保険内容照会画面へのページ遷移】**

「保険内容詳細」を押すと保障内容の詳細画面に遷移します。(①)

「保険内容」を押すと元の「保険内容照会」画面に戻ります。(②)

[illegible]

[保険内容詳細へ](#)



保険内容へ

保険内容照会

GID:G1QJ41011 R 6/ 5/ 2 16: 3: 54 UID:30705230059

保険内容照会

D. 照会 > D. 1. 一般照会 > 03. 保険内容照会

検索条件 契約名義 保険内容 受取人 契約関連 代理店情報 請求履歴 入金履歴 解約返金金 支払決定

証券番号 契約日 払込方法 払込月 払込利率  
 保険種類 実額保険V1 - 非喫健康体 (PCA) 責任開始日 令和 005 (2023). 03. 14 自動更新日  
 契約状態 成立年月 令和 005. 03 CIFコード (金融機関用)  
 契約者名

2 保険内容

保険内容詳細

保険種類 (適用年月: 005. 04)	保険期間	払込期間	払込方法	中途付加日	特約責任開始日	契約年齢	保険金額 給付金額	保険料
PCA 実額保険V1 - 非喫健康体	99 歳	30 年	月 払			40 歳	20, 990, 800	50, 000
							合計	50, 000

責任開始日 令和 005. 03. 14 保険期間終期日 99 (9999). 99. 99 払込期間最終月 令和 035 (2053). 03  
 告知日 令和 005. 03. 14 養育年金支払率 養育年金増加率  
 速取遡率 健康体自動更新

申込書受領日 令和 005 (2023). 03. 02 ペーパーレス契約 健チャレ新契約判定 対象外 (顧客定健)  
 クレーム 0 無 契約渡接度 健チャレ開始日  
 内容変更予約 解約予約 健チャレ終了日  
 禁チャレ新契約判定 制度対象外保険種類  
 禁チャレ開始日  
 禁チャレ終了日

第1保険期間 令和 005 (2023). 04. 01 ~ 令和 035 (2053). 03. 31  
 第2保険期間 令和 035 (2053). 04. 01 ~ 終身

メッセージエリア



### Ⅲ. 各種照会機能

#### < 2 > 保険内容詳細照会（「保険内容」ページタブ）

- ・ 保険金・年金・給付金の名称、支払事由、保険金額・給付金額等を保険証券とほぼ同内容の情報を表示します。
- ・ 「保険内容照会」画面で「保険内容詳細」を選択して表示します。

①

②

③

証券番号	契約日	支払方法
保険種類	令和 005(2023).04.01	14 月 私 口掛料率
契約状態	責任開始日 令和 005(2023).03.14	自動更新日
契約者名	成立年月 令和 005.03	01Fコード (金融機関用)

②

注意事項・契約情報

③

保険期間終期日	割合	契約状態
99(9999).99.99	5割合	三大疾病P免
年金支払開始日		
第1保険期間	令和005(2023).04.01～ 令和015(2033).03.31	
第2保険期間	令和015(2033).04.01～ 終身	

保険金・年金・給付金の名称	保険期間	支払期間	支払事由	保険金額・給付金額
死亡(高度障害)保険金	終身	10年	第1保険期間中に死亡または高度障害のとき	基本保険金額 30,000,000円
失能・介護保険金	-	-	第1保険期間中に下記のいずれかに該当したとき ・障害等級1級または2級に認定され、障害基礎年金の受給権が生じたときまたは約款所定の就労不能状態に該当したとき	基本保険金額と積立金額のいずれか大きい額

#### ① 共通項目

項目名	内容
「保険種類」「契約状態」 「責任開始日」「成立年月」 「払込方法」「自動更新日」	「Ⅲ. 各種照会機能 1. 照会画面共通項目」を参照。

### Ⅲ. 各種照会機能

#### ② 「注意事項・契約情報」ボタン

「注意事項・契約情報」画面へ遷移します。

「保障内容詳細照会画面へ」を押すと元の「保障内容詳細照会」画面に戻ります。

#### ③ 保険内容詳細

項目名	内容
保険期間 終期日	保険期間満了日を表示します。 保険期間が終身の場合は「(9999).99.99」と表示します。
S 割合	連生保険・特定疾病前払式終身保険の保険金等の支払割合を表示します。 <ul style="list-style-type: none"> <li>・連生終身保険の場合 「10:10」 または 「10: 6」</li> <li>・連生終身保険（自由設計型）の場合 第1死亡時の保険金の支払割合：第2死亡時の保険金の支払割合</li> <li>・生存給付金付連生収入保障保険の場合 第1被保険者死亡時の年金の支払割合：第2被保険者死亡時の年金の支払割合</li> <li>・特定疾病前払式終身保険の場合 特定疾病前払保険金割合</li> </ul>

### Ⅲ. 各種照会機能

(前ページの続き)

項目名	内 容
契約状態 2	次のメッセージが表示されます。 <ul style="list-style-type: none"> <li>・ 個人年金(確定年金)で年金支払開始している場合 「年金支払中」</li> <li>・ 個人年金(保証期間付終身年金)で年金支払開始している が保証期間終期が未経過の場合 「年金保証期間中」</li> <li>・ 個人年金(保証期間付終身年金)で保証期間終期を経過 している場合 「年金支払中」</li> <li>・ 契約が払込終了、または保険料払込免除(P免)にな っている場合は、その事由を表示します。</li> <li>・ 上記以外の場合は、なにも表示しません。</li> </ul>
年金支払 開始日	個人年金保険の場合年金支払開始日を表示します。
第 1 保険期間 第 2 保険期間	変額保険(V1)、変額保険(V2)の場合に、それぞれの保 険期間が表示されます。
保険金・年金・ 給付金の名称	保障内容の名称を表示します。 ※次の特約では入院給付金のほかに、手術給付金、がん認 定給付金も支払いますが、この画面では入院給付金のみ 表示します。 <ul style="list-style-type: none"> <li>・ 疾病入院特約(※)</li> <li>・ 家族疾病入院特約(※)</li> <li>・ 成人病入院特約</li> <li>・ 家族成人病入院特約</li> <li>・ 新疾病入院特約</li> <li>・ 新家族疾病入院特約</li> <li>・ 成人病入院特約 87</li> <li>・ 家族成人病入院特約 87</li> <li>・ 疾病入院特約 87</li> <li>・ 家族疾病入院特約 87</li> </ul> (※)の特約はがん認定給付金はお支払いしません。
保険期間	保険期間を表示します。 延長保険で、かつ延長期間に年未満の端数月がある場合 は、「x x . x x」の形式で表示します。 (例) 延長期間が 1 4 年 1 1 か月の場合「1 4 . 1 1」
払込期間	払込期間を表示します。 延長保険の場合は、「0 0 年」と表示します。
支払事由	保障内容の支払事由を表示します。
保険金額・ 給付金額	保険金額・給付年金年額を表示します。
通算限度日数	入院給付、通院給付の種別ごとに、通算で支払限度となる 日数を表示します。
その他特約・ 特則	リビングニーズ特約や無事故割引・無事故増額特約など、 その他の特約・特則名称を表示します。

---

### Ⅲ．各種照会機能

---

(前ページの続き)

項目名	内 容
保険料	主契約・特約の合計保険料を表示します。 ただし、終身がん保険（C2・C3）の場合、責任開始日まで は払込方法に応じて以下の表示となります。 月払：保険料を0円で表示 年払・半年払：3か月分を控除した金額を表示

### Ⅲ. 各種照会機能

#### 【「部位不担保」や「特別条件※」が付いている契約を確認する方法】

※特別条件：「特別保険料」「保険金削減」「特定高度障害不担保」などを指します。

##### 1. 「部位不担保」が付いている場合

- 「保険内容詳細照会画面」に▼部位不担保情報ありと表示されるので、押して内容を確認します。(①)

##### 2. 「特別条件」が付いている場合

- 「保険内容詳細照会画面」に▼特別条件情報ありと表示されるので、押して内容を確認します。(①と同じ位置)
- 特別保険料が付いている場合は、「保障内容照会」画面に「**特P－〇〇保険**」と表示されます。(②)  
また、保険料は、主契約保険料、特別保険料（特P）、主契約保険料と特Pの合計保険料が、それぞれ表示されます。(③)

**保険内容照会**

D. 照会 > D1. 一般照会 > 03. 保険内容照会

検索条件 | 契約名義 | 保険内容 | 受取人 | ▼契約関連 | 代理店情報 | 請求履歴 | 入金履歴 | 解約返戻金 | 支払決定

証券番号	契約日	昭和 861(1986).07.09	私達方法	81 年 私 普通利率
保険種類	責任開始日	昭和 861(1986).07.09	自動更新日	
契約状態	成立年月	昭和 861.07	CIFコード	(金融機関用)
契約者名	第1 第2			

① ←

▼部位不担保情報あり | 注意事項・契約情報

保険内容

保険期間満期日 99(9999).99.99 | 割合 | 契約状態2 主契約払済 短期

---

**保険内容照会**

D. 照会 > D1. 一般照会 > 03. 保険内容照会

検索条件 | 契約名義 | 保険内容 | 受取人 | ▼契約関連 | 代理店情報 | 請求履歴 | 入金履歴 | 解約返戻金 | 支払決定

証券番号	契約日	平成 004(1992).02.29	私達方法	14 月 私 口掛利率
保険種類	責任開始日	平成 004(1992).02.29	自動更新日	
契約状態	成立年月	平成 004.02	CIFコード	(金融機関用)
契約者名	歌島二六右種良満 代矢智雄 様尾 耕生			

②

保険内容

③

保険種類 (適用年月: 809.02)	保険期間	私達期間	私達方法	中途付加日	特約責任開始日	契約年齢	保険金額 給付金額	保険料
111 定期保険	00 歳	00 歳	月 私			59 歳	15,000.00	33,330
520 増定期限特約(定率型)	00 歳	00 歳	月 私		主契約と同じ	59 歳	44,660.00	132,370
11 特P－定期保険	00 歳	00 歳	月 私		主契約と同じ	59 歳	10.00	700
20 特P－増定期限特約(定率型)								8,235
								31,845
							合計	205,680

責任開始日 平成 004.02.29 | 保険期間満期日 平成 025(2013).02.27 | 私達期間満期月 平成 025(2013).01

告知日 | 養育年金支払率 | 養育年金増加率

契約情報

メッセージエリア

【ご注意ください】センシティブ情報のため、ひまわりオンラインには詳細を表示していません。詳細については担当営業店にお問い合わせください。

### Ⅲ. 各種照会機能

#### < 3 > 「チャレンジ制度案内停止情報」画面

##### (1) 画面

- ・チャレンジ制度の案内停止情報を表示します。

① 証券番号

② 案内停止 現在情報

③ 案内停止 履歴情報

No	処理区分	停止・再開年月日	停止年数	医的停止満了日	登録区分
1	2: 医的情報による停止	2024年 3月 1日	5	2029年 2月28日	1: ミレニアム
2	2: 医的情報による停止	2024年 3月 1日	4	2028年 2月28日	1: ミレニアム
3	2: 医的情報による停止	2024年 2月28日	1	2025年 2月27日	1: ミレニアム
4	1: 申し出による停止	2024年 1月 8日	0		1: ミレニアム
5	2: 医的情報による停止	2023年12月24日	3	2026年12月23日	1: ミレニアム

##### ① 証券番号

項目名	内 容
証券番号	前画面から引き継がれた証券番号が表示されます。

##### ② 案内停止 現在情報

項目名	内 容
申出停止有無	申し出による停止状況を表示する。 ・有：申し出による停止中 ・無：未登録、登録後再開済み
医的停止満了日	登録済みの履歴のうち、最も先の医的停止満了日を表示する。
現在状態	案内停止の状態を表す。 ・案内作成中：停止情報未登録、医的停止満了日経過後、申し出による停止再開済み ・案内作成停止：申し出による停止中、医的情報による停止中

### Ⅲ．各種照会機能

#### ③ 案内停止 履歴情報

項目名	内 容
処理区分	該当する履歴の処理内容を表示する。 1：申し出による停止 2：医的情報による停止 3：申し出による停止の再開
停止・再開年月日	停止、再開の開始日を表示する。
停止年数	医的情報による停止の停止年数を表示する。
医的停止満了日	医的情報による停止の満了日を表示する。
登録区分	当該履歴の登録経路を表示する。 1：ミレニアム（本社） 2：ネット

※ 登録済みの履歴が1件もない場合、以下メッセージを表示します。

『案内停止情報は登録されていません。』

※ 登録済みの履歴が10件を超えている場合、以下メッセージを表示します。

『表示できない履歴があります。』



### Ⅲ. 各種照会機能

#### 4. 受取人照会（「受取人」ページタグ）

- ・ 保険金、給付金の受取人に関する情報を表示します。
- ・ 検索条件画面で「受取人」ページタグを選択するか、他の照会画面から「受取人」ページタグを選択することにより表示できます。

①

②

#### ① 共通項目

項目名	内 容
「保険種類」「契約状態」 「責任開始日」「成立年月」 「払込方法」「自動更新日」	「Ⅲ. 各種照会機能 1. 照会画面共通項目」を参照。



---

### Ⅲ．各種照会機能

---

②以下の順序で受取人・請求人を表示します。

順序	表示内容
1	死亡保険金受取人
2	リビングニーズ指定代理請求人 または 特定疾病指定代理請求人
3	満期保険金／給付金受取人／養育年金受取人 または 介護年金受取人
4	特定満期保険金受取人
5	第二被保険者死亡保険金受取人
6	リビングニーズ第二代理請求人
7	連生生存給付金受取人
8	連生特約満期保険金受取人

### Ⅲ. 各種照会機能

#### 5. 口座情報照会（「契約関連」ページタブ）

- ・保険料振替口座に関する情報を表示します。
- ・検索条件画面で「契約関連」ページタブから「口座情報」を選択するか、他の照会画面から「契約関連」ページタブから「口座情報」を選択することにより表示できます。
- ・保険料の収納機関別に画面が異なります。

#### < 1 > CSS の場合

#### ① 共通項目

項目名	内容
「保険種類」「契約状態」 「責任開始日」「成立年月」 「払込方法」「自動更新日」	「Ⅲ. 各種照会機能 1. 照会画面共通項目」を参照。

### Ⅲ. 各種照会機能

#### ②固有項目

項目名	内 容
口座名義人	口座の名義氏名がカナで表示されます。
金融機関	銀行のコードと名称を表示します。
支店	銀行支店のコードと名称を表示します。
預金種目	1 普通（総合） 2 当座
口座番号	口座の番号を表示します。
収納機関	保険料の収納経路がコードと名称で表示されます。
合算依頼区分	異なる証券番号の口座振請求を合算して1件で請求する形式を希望するか否かを識別する区分です。 0 合算しない 1 合算する
口座振替種類	契約時における保険料振替口座の登録方法について、「ネット口振」「口座振替依頼書」のいずれかを表示します。 ※ネット口振を利用可能な収納機関はC S Sとアプラスです。それ以外の収納機関の場合、この項目は表示されません。

#### < 2 > 三井住友カード（旧 S M B C）の場合

①

②

項目説明は < 1 > C S S の場合 と同じです。

### Ⅲ. 各種照会機能

#### < 3 > 全国医師休診共済会（全医協）の場合

口座情報照会

GID: G1QJ71040 H99/99/99 99:99:99 UID: [REDACTED]

D. 照会 > D1. 一般照会 > D5. 口座情報照会

検索条件: 同姓同名 契約名義 保険内容 受取人 契約関連 代理店情報 請求履歴 入金履歴 解約返戻金 支払決定

証券番号	12345-678	契約日	平成 019(2007).04.02	払込方法	04 月 払 普通料率
保険種類	医療保険(250)	責任開始日	平成 019(2007).04.02	自動更新日	
契約状態	有効	成立年月	平成 019.04	CTFコード	(金融機関用)
契約者名	ひまわり 太郎				

口座名義人	ヒマワリ タロウ
金融機関	0001 提携銀行
支店	001 新宿支店
預金種目	1 普通(総合)
口座番号	0123456
収納機関	5 全国医師休診共済会

医師免許区分	1 医師
医師免許番号	000001
単協コード	12345
郵便番号	123-0001
通信先住所	トウキョウト シュンジュウク ニシシンジュウ 1-2-3

メッセージエリア

ページが表示されました

#### 固有項目

項目名	内容
医師免許区分	1 医師 2 歯科医 3 その他
医師免許番号	医師の免許番号を表示します。
単協コード	全国医師休診共済会に加入している組合を識別するコードです。
郵便番号	郵便番号を表示します。
通信先住所	カナ住所を表示します。

その他の項目は< 1 > C S S の場合 と同じです。

### Ⅲ. 各種照会機能

#### < 4 > 全国税理士共栄会（全税共）の場合

口座情報照会

UID: [redacted]

D. 照会 > D1. 一般照会 > 05. 口座情報照会

検索条件: 同姓同名 契約名義 保険内容 受取人 口座情報 代理店情報 請求履歴 入金履歴 解約返戻金 支払決定

証券番号	12345-678	契約日	平成 019(2007).04.02	払込方法	04 月 払 普通利率
保険種類	医療保険(250)	責任開始日	平成 019(2007).04.02	自動更新日	
契約状態	継続	成立年月	平成 019.04	CIFコード	(金融機関用)
契約者名	ひまわり 太郎				

口座名義人	ヒマワリ タロウ
金融機関	0001 信託銀行
支店	001 新宿支店
預金種目	1 普通(総合)
口座番号	0123456
収納機関	P 全税共

税理士登録番号	9876543
税理士名	ヒマワリ ジロウ
所在地コード	123
郵便番号	123-0001
通信先住所	トウキョウト シュンジュク ニシシンジュク 1-2-3

メッセージエリア

閉じる

ページが表示されました

#### 固有項目

項目名	内 容
税理士登録番号	税理士の登録番号を表示します。
税理士名	税理士名を表示します。
所在地コード	税理士の所在地コードを表示します。
郵便番号	郵便番号を表示します。
通信先住所	カナ住所を表示します。

その他の項目は< 1 > C S S の場合 と同じです。

### Ⅲ. 各種照会機能

#### < 5 > 損害保険ジャパンの場合

口座情報照会

GID:G1QJ71028 H99/99/99 99:99:99 UID: [REDACTED]

D. 照会 > D1. 一般照会 > D5. 口座情報照会

検索条件: 同姓同名 契約名義 保険内容 受取人 契約関連 代理店情報 請求履歴 入金履歴 解約返戻金 支払決定

証券番号	12945-678	契約日	昭和 057(1982).05.01	払込方法	14 月 払 口座振替率
保険種類	終身保険 (101)	責任開始日	昭和 057(1982).04.22	自動更新日	
契約状態	高価障害	成立年月	昭和 057.05	CIFコード	(金融機関用)
契約者名	ひまわり 太郎				

収納機関	4
顧客番号	1234567890

メッセージエリア

ページが表示されました。

#### 固有項目

項目名	内容
顧客番号	顧客の番号を表示します。

その他の項目は< 1 > C S S の場合 と同じです。

### Ⅲ. 各種照会機能

#### < 6 > UCの場合

口座情報照会

GID: G10J71030 H99/99/99 89:99:99 UID: [REDACTED]

D. 照会 > D1. 一般照会 > 05. 口座情報照会

検索条件: 同姓同名 契約名義 保険内容 受取人 契約関連 代理店情報 請求履歴 入金履歴 解約返戻金 支払決定

証券番号	12345-678	契約日	平成 019(2007).04.02	払込方法	04 月 払 普通利率
保険種類	医療保険(250)	責任開始日	平成 019(2007).04.02	自動更新日	
契約状態	有効	成立年月	平成 019.04	CIFコード (金融機関用)	
契約者名	ひまわり 太郎				
収納機関	E UC会員				
会員番号	*****				

メッセージエリア

閉じる

#### 固有項目

項目名	内 容
会員番号	UC会員番号をマスク(*)表示します。

その他の項目は< 1 > CSSの場合と同じです。



### Ⅲ. 各種照会機能

#### < 7 > バンクの場合

口座情報照会

GID:G1QJ71050 H99/99/99 99:99:99 UID: [REDACTED]

D. 照会 > D1. 一般照会 > D5. 口座情報照会

検索条件: 口座名義 | 契約名義 | 保険内容 | 受取人 | 契約関連 | 代理店情報 | 請求履歴 | 入金履歴 | 解約返戻金 | 支払決定

証券番号	12345-678	契約日	平成 019(2007).04.02	払込方法	04 月 払 普通利率
保険種類	医療保険(250)	責任開始日	平成 019(2007).04.02	自動更新日	
契約状態	有効	成立年月	平成 019.04	CIFコード	(金融機関用)
契約者名	ひまわり 太郎				

口座名義人	ヒマワリ タロウ	
金融機関	0001	損保銀行
支店	001	新宿支店
預金種目	1	普通(総合)
口座番号	0123456	
引当期間	0	バンク
定期預金番号	00001234567	

メッセージエリア

ページが表示されました。

#### 固有項目

項目名	内容
定期預金番号	定期預金の番号を表示します。

その他の項目は< 1 > C S S の場合 と同じです。

### Ⅲ. 各種照会機能

#### < 8 > AMEXの場合

口座情報照会

GID:G10J71060 H99/99/99 99:99:99 UID: [REDACTED]

D. 照会 > D.1. 一般照会 > D.5. 口座情報照会

検索条件: 同姓同名 契約名義 保険内容 受取人 口座情報 代理店情報 請求履歴 入金履歴 解約返戻金 支払決定

証券番号	12345-678	契約日	平成 019(2007).04.02	払込方法	04 月 払 普通料率
保険種類	医療保険(250)	責任開始日	平成 019(2007).04.02	自動更新日	
契約状態	継続	成立年月	平成 019.04	CIFコード (金融機関用)	
契約者名	ひまわり 太郎				

収納機関 7 AMEX

固有番号 \*\*\*\*\*

プロモーション番号 0000123456

メッセージエリア

ページが表示されました

#### 固有項目

項目名	内 容
会員番号	AMEX会員番号をマスク(*)表示します。
プロモーション番号	資料請求のあった顧客を管理するための番号を表示します。

その他の項目は< 1 > CSSの場合 と同じです。

### Ⅲ. 各種照会機能

#### < 9 > ゆうちょ銀行の場合

口座情報照会

CID: CIGJ71070 H99/99/99 99:99:99 UID: [REDACTED]

D. 照会 > D1. 一般照会 > 05. 口座情報照会

検索条件: 同姓同名 契約名義 保険内容 受取人 契約関連 口座情報 代理店情報 請求履歴 入金履歴 解約返戻金 支払決定

証券番号	12945-678	契約日	平成 019(2007).04.02	払込方法	04 月 払 普通利率
保険種類	医療保険(250)	責任開始日	平成 019(2007).04.02	自動更新日	
契約状態	継続	成立年月	平成 019.04	CIFコード (金融機関用)	
契約者名	ひまわり 太郎				

収納機関 A ゆうちょ銀行

通帳記号 12945

通帳番号 12945678

口座名義 ひまわり 太郎

メッセージエリア

閉じる

#### 固有項目

項目名	内 容
通帳記号	通帳記号を表示します。
通帳番号	通帳番号を表示します。

その他の項目は< 1 > C S S の場合 と同じです。

### Ⅲ. 各種照会機能

#### < 1 0 > ニコスの場合

口座情報照会

GID: G10J71000 H55/99/99 99:99:99 UID: [REDACTED]

D. 照会 > D1. 一般照会 > 05. 口座情報照会

検索条件: 同姓同名 契約名義 保険内容 受取人 口座情報 代理店情報 請求履歴 入金履歴 解約返戻金 支払決定

証券番号	12345-678	契約日	平成 019(2007).04.02	払込方法	04 月 払 普通利率
保険種類	医療保険(250)	責任開始日	平成 019(2007).04.02	自動更新日	
契約状態	復活	成立年月	平成 019.04	CIFコード (金融機関用)	
契約者名	ひまわり 太郎				

非納税関	B	三菱UFJニコス
支店番号	*****	
ニコス支店コード	001	東京大田

メッセージエリア

ページが表示されました

#### 固有項目

項目名	内 容
会員番号	ニコス会員番号をマスク(*)表示します。
ニコス支店コード	ニコスの支店コードと支店名を表示します。

その他の項目は< 1 > C S S の場合 と同じです。

### Ⅲ. 各種照会機能

#### < 1 1 > タイムラグプランの場合

口座情報照会

GID:G1QJ71098 H99/99/99 99:99:99 UID: [REDACTED]

D. 照会 > D1. 一般照会 > D5. 口座情報照会

検索条件: 同姓同名 契約名義 保険内容 受取人 契約関連 代理店情報 請求履歴 入金履歴 解約返戻金 支払決定

証券番号: 12945-678 契約日: 平成 019(2007).04.02 払込方法: 04 月 払 普通利率

保険種類: 医療保険(250) 責任開始日: 平成 019(2007).04.02 自動更新日: [REDACTED]

契約状態: 有効 成立年月: 平成 019.04 CTFコード (金融機関用): [REDACTED]

契約者名: ひまわり 太郎

一括証券番号: 00001-0001 ~ 00001-0001

金融機関区分: 999

金融機関: [REDACTED]

支店: 12945678901294567890

会員番号: 12945678901294567890

ニコス加盟店コード: [REDACTED]

メッセージエリア

ページが表示されました

#### 固有項目

項目名	内 容
一括証券番号	一括証券番号のFrom-Toを表示します。
金融機関区分	コード体系は、販売コードと同じです。 元請コード、請求先金融機関コードにより以下のように表示される。 「バンク」 「自己資金」 「三菱 UFJ ニコス」 「オリックス」 「オリックスクレジット」 「オリックスアルファ」 「芙蓉総合リース」 「日本リース」
会員番号	会員の番号を表示します。
ニコス加盟店コード	提携先がニコスの場合(販売コード: **9)に、表示されます。

その他の項目は< 1 > C S S の場合 と同じです。

### Ⅲ. 各種照会機能

#### < 1 2 > 郵便振替の場合

口座情報照会

CID: G10J71100 H99/99/99 99:99:99 UID: [REDACTED]

D. 照会 > D1. 一般照会 > D5. 口座情報照会

検索条件: 同姓同名 契約名義 保険内容 受取人 契約関連 口座情報 代理店情報 請求履歴 入金履歴 解約返戻金 支払決定

証券番号	12345-678	契約日	平成 019(2007).04.02	払込方法	04 月 払 普通料率
保険種類	医療保険(250)	責任開始日	平成 019(2007).04.02	自動更新日	
契約状態	継続	成立年月	平成 019.04	CIFコード	F (金融機関用)
契約者名	ひまわり 太郎				

収納機関: F 一般料率・郵振

メッセージエリア

ページが表示されました

固有項目説明は< 1 > C S S の場合 と同じです。

「一般料率・郵振」のみ表示されます。

### Ⅲ. 各種照会機能

#### < 1 3 > 企画商品（GPS・STEP）の場合

口座情報照会

GID:G10J71110 H99/99/99 99:99:99 UID: [REDACTED]

D. 照会 > D1. 一般照会 > 05. 口座情報照会

検索条件: 同姓同名 契約名義 保険内容 受取人 口座情報 代理店情報 請求履歴 入金履歴 解約返戻金 支払決定

証券番号: 12345-678 契約日: 平成 019(2007).04.02 払込方法: 64 月 払 普通利率

保険種類: 医療保険(250) 責任開始日: 平成 019(2007).04.02 自動更新日: [REDACTED]

契約状態: 復活 成立年月: 平成 019.04 CIFコード (金融機関用): [REDACTED]

契約者名: ひまわり 太郎

原納期間: G 企画商品 (GPS・STEP)

金融機関区分: 123

会員番号: ABC0000001

ニコス加盟店コード: [REDACTED]

メッセージエリア

閉じる

#### 固有項目

項目名	内 容
金融機関区分	コード体系は、販売コードと同じです。 元請コード、請求先金融機関コードにより以下のように表示される。 「バンク」 「自己資金」 「三菱 UFJ ニコス」 「オリックス」 「オリックスクレジット」 「オリックスアルファ」 「芙蓉総合リース」 「日本リース」
会員番号	ニコス会員番号を表示します。
ニコス加盟店コード	提携先がニコスの場合(販売コード: **9)に、表示されます。

その他の項目は< 1 > CSS の場合 と同じです。



### Ⅲ. 各種照会機能

#### < 1 4 > 全日信販の場合

口座情報照会

GID:G1QJ71120 H99/99/99 99:99:99 UID: [REDACTED]

D. 照会 > D1. 一般照会 > D5. 口座情報照会

基本条件 | 同姓同名 | 契約名義 | 保険内容 | 受取人 | 口座情報 | 代理店情報 | 請求履歴 | 入金履歴 | 解約返戻金 | 支払決定

証券番号: 12945-678 契約日: 平成 019(2007).04.02 払込方法: 04 月 払 普通利率

保険種類: 医療保険(250) 責任開始日: 平成 019(2007).04.02 自動更新日: [REDACTED]

契約状態: 有効 成立年月: 平成 019.04 CIFコード: (金融機関用)

契約者名: ひまわり 太郎

口座番号: [REDACTED]

メッセージエリア

#### 固有項目

項目名	内 容
会員番号	全日信販会員番号をマスク(*)表示します。

その他の項目は< 1 > C S S の場合 と同じです。

### Ⅲ. 各種照会機能

#### < 15 > 年払継続融資の場合

#### 固有項目

項目名	内 容
一括証券番号	一括証券番号のFrom-Toを表示します。
金融機関区分	コード体系は、販売コードと同じです。 元請コード、請求先金融機関コードにより以下のように表示される。 「バンク」 「自己資金」 「三菱 UFJ ニコス」 「オリックス」 「オリックスクレジット」 「オリックスアルファ」 「芙蓉総合リース」 「日本リース」
金融機関	請求先金融機関区分がバンクの場合に表示されます。
支店	請求先金融機関区分がバンクの場合に表示されます。
ニコス加盟店コード	提携先がニコスの場合(販売コード: **9)に、表示されます。

その他の項目は< 1 > C S S の場合 と同じです。

### Ⅲ. 各種照会機能

#### < 1 6 > クレジットカード払いの場合

口座情報照会

QID: QIQJ71158 H99/99/99 99:99:99 UID: [REDACTED]

D. 照会 > D1. 一般照会 > 05. 口座情報照会

検索条件: 同姓同名 契約名義 保険内容 受取人 契約関連 代理店情報 請求履歴 入金履歴 解約返戻金 支払決定

証券番号	12045-678	契約日	平成 019(2007).04.02	払込方法	04 月 払 普通利率
保険種類	医療保険(250)	責任開始日	平成 019(2007).04.02	自動更新日	
契約状態	復活	成立年月	平成 019.04	CIFコード	(金融機関用)
契約者名	ひまわり 太郎				

取納種別	N	クレジットカード
会員番号	*****	
カード会社区分	01	NC
カード有効期限(月/年)	**/**	(年は西暦下の桁)

メッセージエリア

#### 固有項目

項目名	内 容
会員番号	クレジット会員番号をマスク(*)表示します。
カード会社区分	カード会社の区分と名称を表示します。
カード有効期限 (月/年)	有効期限がマスク(*)表示されます。

その他の項目は< 1 > C S S の場合 と同じです。

### Ⅲ. 各種照会機能

#### 6. 積立金照会（「契約関連」ページタグ）

- ・ 変額保険（V1）、変額保険（V2）の場合に積立金等に関する情報を表示します。
- ・ 検索条件画面で「契約関連」ページタグから「積立金照会」を選択するか、他の照会画面で「契約関連」ページタグから「積立金照会」を選択することにより表示できます。

積立金照会 - プロファイル 1 - Microsoft Edge  
https://www.8k5b.himawari-life.co.jp/gai-gw/gai-gw/

積立金照会 GED:GIGJE1010 R 7/ 8/ 6 18:48:14 UID:30029900545

D. 照会 > D1. 一般照会 > 11. 積立金照会

検索条件 契約名義 保険内容 受取人 ▼契約関連 積立金照会 代理店情報 請求履歴 入金履歴 解約返戻金 支払決定

①

証券番号	契約日	令和 007(2025).11.01	払込方法	14 月 払 口 掛料率
保険種類	責任開始日	令和 007(2025).10.02	自動更新日	
契約状態	成立年月	令和 007.10	おFコード (金融機関用)	
契約者名	保全	あきあえおけ 079		

②

前日基準情報

基準日：2028年11月7日時点 ※契約状態により、正しく表示されない場合があります。  
表示されている健康積立金は積立金の中に含まれています。  
解約返戻金は貸付金等を考慮していないため、実際の支払額と異なる場合があります。  
既払込保険料累計は基準日時点までに払込まれた保険料の累計額です。保険料の変更が伴う異動が発生した場合、実際に払込まれた累計額とは異なる場合があります。

①積立金	6,268,880 円	③解約控除額	500,000 円	⑤解約返戻金 (①-③)	5,768,880 円
②健康積立金	3,045 円	④貸付控除額	0 円	⑥既払込保険料累計	5,824,080 円
				⑦解約返戻率 (⑤/⑥)	99.1 %

運用実績情報

基準日：2028年11月6日時点 ※契約状態により、表示されない場合があります。  
払込まれた保険料のうち、特別勘定で運用された金額がどれだけ増減したかを率で表示しています。

運用実績 (概算値) + 22.4

積立金情報

基準日：適用年月前月末時点  
特別勘定資産合計は適用年月時点で払い込むべき保険料がすべて払い込まれたものとみなして計算した金額を表示しています。  
表示されている健康積立金は積立金の中に含まれています。

適用年月	特別勘定資産合計	ローンファンド	積立金	健康積立金
2028年11月	6,383,484 円	0 円	6,236,484 円	3,030 円
2028年10月	5,886,231 円	0 円	5,739,251 円	2,744 円
2028年9月	6,056,931 円	0 円	5,909,951 円	2,822 円
2028年8月	6,026,264 円	0 円	5,879,284 円	2,784 円
2028年7月	5,956,100 円	0 円	5,809,120 円	2,734 円
2028年6月	5,689,961 円	0 円	5,542,981 円	2,594 円
2028年5月	5,339,256 円	0 円	5,192,276 円	2,410 円
2028年4月	5,107,379 円	0 円	4,960,399 円	2,285 円
2028年3月	4,991,056 円	0 円	4,844,076 円	2,209 円
2028年2月	4,681,560 円	0 円	4,534,580 円	2,045 円
2028年1月	4,334,911 円	0 円	4,187,931 円	1,864 円
2027年12月	4,266,932 円	0 円	4,119,952 円	1,811 円

特別勘定繰入割合の適用年月：2025年11月 ※変更後の繰入割合は、適用月の2日に反映します。  
積立金構成割合の基準日：2028年11月7日時点 ※契約状態により、正しく表示されない場合があります。  
ユニットプライス変動率：2028年11月6日時点 のユニットプライス÷契約日のユニットプライス

	バランス40	バランス60	国内株	先進国株	先進国株アク ティブ	新興国株	先進国債	国内リート	短期金融
特別勘定繰入割合	12 %	12 %	12 %	4 %	12 %	12 %	12 %	12 %	12 %
積立金構成割合	11 %	12 %	12 %	4 %	14 %	17 %	9 %	11 %	10 %
ユニットプライスの変動率	126.5 %	139.5 %	155.6 %	167.3 %	185.9 %	311.5 %	92.5 %	132.0 %	98.9 %

### Ⅲ. 各種照会機能

(前ページの続き)

②

#### ファンド積立金情報

基準日：適用年月前月末時点

特別勘定資産は適用年月時点で払い込むべき保険料がすべて払い込まれたものとみなして計算した金額を表示しています。

適用年月	バランス40 ユニットプライス	ユニット数	特別勘定資産
2028年11月	126.39 円	5,539.82 □	700,178 円
2028年10月	123.80 円	5,409.74 □	687,903 円
2028年9月	126.10 円	5,264.75 □	689,907 円
2028年8月	128.46 円	5,128.39 □	658,794 円
2028年7月	127.36 円	4,994.52 □	639,086 円
2028年6月	125.92 円	4,860.06 □	611,963 円
2028年5月	124.27 円	4,723.44 □	586,985 円
2028年4月	124.34 円	4,585.11 □	570,111 円
2028年3月	125.37 円	4,446.91 □	557,531 円
2028年2月	124.29 円	4,309.87 □	535,675 円
2028年1月	121.04 円	4,171.73 □	504,935 円
2027年12月	122.14 円	4,029.97 □	492,225 円

適用年月	バランス60 ユニットプライス	ユニット数	特別勘定資産
2028年11月	139.15 円	5,243.68 □	729,661 円
2028年10月	134.74 円	5,120.19 □	689,876 円
2028年9月	139.13 円	4,992.78 □	694,651 円
2028年8月	143.21 円	4,868.31 □	697,343 円
2028年7月	142.06 円	4,749.39 □	674,717 円
2028年6月	138.43 円	4,628.43 □	640,734 円
2028年5月	136.07 円	4,504.29 □	612,900 円
2028年4月	136.25 円	4,378.08 □	596,499 円
2028年3月	138.12 円	4,252.09 □	587,301 円
2028年2月	136.29 円	4,127.85 □	562,569 円
2028年1月	131.34 円	4,002.02 □	525,634 円
2027年12月	133.41 円	3,871.51 □	516,505 円

適用年月	国内株 ユニットプライス	ユニット数	特別勘定資産
------	-----------------	-------	--------

適用年月	先進国株 ユニットプライス	ユニット数	特別勘定資産
------	------------------	-------	--------

#### 契約応当案内情報

－ 令和17年度 －

最終入金応当年月 令和17年 5月

取扱支社 400 本社直販

案内作成日 令和17年 6月13日

#### 保険金額

基本保険金額 200,000,000 円

#### 積立金情報

積立金額 106,283,478 円 解約返戻金 106,283,478 円 契約者貸付のご利用残高 0 円

健康積立金額 382,724 円 解約控除額 0 円 その他返戻金 0 円

- ・積立金額については、契約応当日時点で入金されている保険料を基に算出されています。
- ・積立金額は、貸付金の元利相当額を含めた金額を表示しています。
- ・健康積立金額は、積立金額の中に含まれています。
- ・解約時のお支払金額は、積立金額から解約控除および契約者貸付金のご利用残高を控除のうえお支払いします。
- ・解約日が契約日より5年以内の場合には契約日からの年数に応じて積立金額から一定割合（解約控除額）が差し引かれます。
- ・金額が表示できない場合は\*\*\*円と表示しています。

	バランス40	バランス60	国内株	先進国株	先進国株A タイプ	新興国株	先進国債	国内リート	短期金融
特別勘定繰入割合	12 %	12 %	12 %	4 %	12 %	12 %	12 %	12 %	12 %
積立金構成割合	12 %	12 %	13 %	5 %	14 %	11 %	10 %	12 %	10 %

#### この1年間の積立金額推移

適用年月	基本保険金額	積立金額 健康積立金額	解約返戻金額	解約控除額
令和16年 7月	200,000,000 円	82,352,852 円 311,761 円	79,236,652 円	3,116,000 円
令和16年 8月	200,000,000 円	87,590,520 円 329,669 円	84,756,520 円	2,834,000 円
令和16年 9月	200,000,000 円	88,736,138 円 332,760 円	86,186,138 円	2,550,000 円
令和16年10月	200,000,000 円	90,177,188 円 336,570 円	87,911,188 円	2,266,000 円
令和16年11月	200,000,000 円	93,776,259 円 348,467 円	91,792,259 円	1,984,000 円
令和16年12月	200,000,000 円	95,227,590 円 352,289 円	93,527,590 円	1,700,000 円
令和17年 1月	200,000,000 円	99,289,633 円 365,646 円	97,679,633 円	1,416,000 円
令和17年 2月	200,000,000 円	101,788,349 円 372,656 円	100,604,349 円	1,134,000 円
令和17年 3月	200,000,000 円	99,622,078 円 363,389 円	98,772,078 円	850,000 円
令和17年 4月	200,000,000 円	99,837,447 円 362,603 円	99,271,447 円	566,000 円
令和17年 5月	200,000,000 円	102,568,014 円 370,304 円	102,285,014 円	284,000 円



### Ⅲ. 各種照会機能

#### ① 共通項目

項目名	内 容
「保険種類」「契約状態」 「責任開始日」「成立年月」 「払込方法」「自動更新日」	「Ⅲ. 各種照会機能 1. 照会画面共通項目」を参照。

#### ② 固有項目

項目名		内 容
前日基準 情報	—	以下の項目について、表示された基準日時点の金額を表示します。（※1）（※2） ・積立金 ・健康積立金 ・解約控除額 ・貸付控除額 ・解約返戻金 ・既払込保険料累計 ・解約返戻率 日次（営業日）で更新され、原則9時までに前日情報が反映します。
運用実績 情報	運用実績 （概算 値）	・払込まれた保険料のうち、特別勘定で運用された金額がどれだけ増減したのかを率で表示します。（※2）（※3）日次（営業日）で更新され、原則9時までに前日情報が反映します。 ・具体的には、以下の方法で算出しています。特別勘定に繰り入れた金額は、払込まれた保険料の全額ではありません。払込まれた保険料からご契約の締結および維持に必要な費用などを控除した金額を特別勘定に繰り入れていきます。 ・{ } 内が特別勘定で運用される金額です。 算出方法：積立金額÷{特別勘定へ繰り入れた金額合計－死亡保障などに必要な費用の合計（概算値）}－1
積立金 情報	積立金の 推移	以下の項目について、適用年月の前月末時点を基準とした毎月1日始の価格を表示します。 月末最終営業日の翌日に反映します。 ・特別勘定資産合計 ・ローンファンド ・積立金 ・健康積立金
	特別勘定 繰入割合	適用年月における特別勘定への繰入割合を表示します。 繰入割合変更がある場合は、適用月の2日に反映します。月末に受付けた変更手続きは、2日以降（ひまわり

---

### Ⅲ．各種照会機能

---

(前ページの続き)

		生命での処理完了後)の反映となります。
ファンド 積立金 情報	積立金 構成割合	表示された基準日時点の積立金の構成割合を表示します。(※1) 日次(営業日)で更新され、原則9時までに前日情報が反映します。
	ユニット プライス の変動 率	前営業日時点のユニットプライス÷契約日のユニット プライス×100で算出。
	—	以下の項目について、適用年月の前月末時点を基準とした毎月1日始の価格を表示します。 月末最終営業日の翌日に反映します。 ・ユニット数 ・ユニットプライス ・特別勘定資産



### Ⅲ．各種照会機能

(前ページの続き)

応 当 案 内 情 報	－	契約応当月にお客さま宛に送付される【変額保険】「ご契約内容のお知らせ」の記載されている以下の内容を表示します。 契約応当月の中旬ごろに当年度分を反映します。
	最終入金 応 当 年 月	案内作成日時点の最終入金応 当 年 月を表示しています。
	取扱支社	担当の支社コード、支社名を表示しています。
	案内作成 日	契約応 当 案内作成日を表示しています。
	基本保険 金額	契約応 当 日 時 点の基本保険金額を表示しています。
	積立金額	契約応 当 日 時 点の積立金額を表示しています。 契約応 当 日 時 点で入金されている保険料を基に算出されており、貸付金の元利相当額を含めた金額を表示しています。
	健康積立 金額	契約応 当 日 時 点の健康積立金額を表示しています。 健康積立金額は積立金額の中に含まれています。
	解約返戻 金額	契約応 当 日 時 点の解約返戻金額を表示しています。 解約時の支払金額は、積立金額から解約控除および契約者貸付金のご利用残高を控除した金額になります。
	解約控除 額	契約応 当 日 時 点の解約控除額を表示しています。 解約日が契約日より5年以内の場合には、契約日からの年数に応じて積立金額から一定割合（解約控除額）が差し引かれます。
	契約者貸 付のご利 用残高	契約応 当 日 時 点のご利用残高を表示しています。
	その他 返戻金	契約応 当 日 時 点のその他返戻金額を表示しています。 金額が表示できない場合は *** 円と表示します。
	特別勘定 繰入割合	契約応 当 日 時 点の繰入割合を表示しています。
	積立金 構成割合	契約応 当 日 時 点の構成割合を表示しています。
	この1年 間の積立 金推移	契約応 当 年 月 の 1 1 か月前から契約応 当 年 月 までの積立金額等の推移を表示しています。（契約応 当 日 の昇順）

---

### Ⅲ．各種照会機能

---

(前ページの続き)

※ 1

以下の契約状態に該当した場合、通常と異なる表示になるため注意してください。

- ① 約款上の「失効」や「自動延長就労不能・介護保障定期」に該当した場合は、以下のとおり、基準日と金額に乖離が発生します  
基準日：照会日の前日（日々更新される）  
金額：復活等がされるまでは猶予期間満了日時点の金額（更新なし）
- ② オーバーローン失効に該当している場合は、月次判定以降、月次処理日前営業日時点の情報が表示され、復活するまで以降の更新はありません
- ③ 通常解約の場合、本社での解約処理日前営業日時点の情報が表示され、以降の更新はありません
- ④ 先日付の払方変更と月払一括前納が適用されている契約は、適用前の情報が表示され、次回契約応当日までは更新されません。
- ⑤ 「解約返戻金」「既払込保険料累計」「解約返戻率」は、契約日から1年以内の場合は表示されません。
- ⑥ 「既払込保険料累計」「解約返戻率」については、保険料の変更を伴う契約内容の変更があった場合（健康ステージが変更になった場合、減額や払方変更をした場合）は、契約日から変更後の契約内容だったものとして計算した金額を表示します。また下記のような場合は、金額や割合を表示することができません。
  - ・ 照会日当日に異動処理がある場合（翌営業日から表示されます）
  - ・ 払済保険に変更した場合
  - ・ 保険料払込免除事由に該当した場合
  - ・ 第2保険期間に移行した場合

※ 2

「既払込保険料累計」「解約返戻率」「運用実績（概算値）」は、下記の場合には正しく表示されない、もしくは表示されない場合があります。

- ・ 健康チャレンジに成功するなど、健康ステージが変更となった場合。
- ・ 払済保険への変更など、契約内容変更を行った場合。
- ・ 第2保険期間に移行した場合。

※ 3

① 特別勘定へ繰り入れた資産の運用状況をお客さまにイメージしていただくために掲示しているものであり、将来の運用実績を保障するものではありません。

② 保険料の変更を伴う契約内容の変更があった場合（健康ステージが変更になった場合、減額や払方変更をした場合）は、契約日から変更後の契約内容で運用した実績を表示します。

③ 下記のような場合は、金額や割合を表示することができません。

- ・ 契約日から1年以内の場合
- ・ 照会日当日に異動処理がある場合（翌営業日から表示されます）

---

### Ⅲ．各種照会機能

---

（前ページの続き）

- ・ 払済保険に変更した場合
- ・ 保険料払込免除事由に該当した場合
- ・ 第 2 保険期間に移行した場合

### Ⅲ. 各種照会機能

#### 7. 特別勘定割合変更履歴照会（「契約関連」ページタブ）

- ・変額保険（V1）、変額保険（V2）の場合に、繰入割合変更と積立金移転に関する情報を表示します。
- ・検索条件画面で「契約関連」ページタブから「特別勘定変更履歴」を選択するか、他の照会画面で「契約関連」ページタブから「特別勘定変更履歴」を選択することにより表示できます。

①

②

##### ① 共通項目

項目名	内 容
「保険種類」「契約状態」 「責任開始日」「成立年月」 「払込方法」「自動更新日」	「Ⅲ. 各種照会機能 1. 照会画面共通項目」を参照。

##### ② 固有項目

項目名	内 容
積立金の移転履歴	<ul style="list-style-type: none"> <li>・積立金移転の手続き履歴（変更日と変更後割合）を表示しています。</li> <li>・年間最大24回の手続きが可能で、手続きの残回数も表示しています。</li> </ul>
繰入割合の変更履歴	<ul style="list-style-type: none"> <li>・特別勘定繰入割合の変更手続き履歴（変更日と変更後割合）を表示しています。</li> <li>・契約初年度は、新契約時点の繰入割合も表示しています。</li> <li>・繰入割合は毎月1日に適用されます。同一月に複数回手続きをした場合、最終回のみ反映されます。</li> </ul>

### Ⅲ. 各種照会機能

#### 8. 代理店情報照会（「代理店情報」ページタグ）

- ・取扱代理店に関する情報を表示します。
- ・検索条件画面で「代理店情報」ページタグを選択するか、他の照会画面で「代理店情報」ページタグを選択することにより表示できます。

#### ③ 共通項目

項目名	内 容
「保険種類」「契約状態」 「責任開始日」「成立年月」 「払込方法」「自動更新日」	「Ⅲ. 各種照会機能 1. 照会画面共通項目」を参照。

### Ⅲ．各種照会機能

(前ページの続き)

#### ④ 固有項目

項目名	内 容
代理店分担数	1 ～ 1 5 を表示します。
募集人情報の適用年月	募集人情報の適用年月を表示します。
手数料情報の適用年月	手数料情報の適用年月を表示します。
乗換情報の適用年月	乗換情報の適用年月を表示します。
割合	代理店分担割合がパーセント数値で表示します。
自己	契約の形態コードを表示します。 1 自己契約 2 特定契約 3 構成員契約
区分	法人、個人、L C、内勤社員
チャネル	募集時チャネルコードを表示します。
乗換	乗換契約の場合、コードを表示します。 新規定の場合(2002年5月判定から) A : 乗換契約 B : 再生契約 旧規定の場合(2002年4月判定まで) 1 : 新契約
営業所コード	申込書記載の代理店営業所コードを表示します。
社員コード	申込書記載の代理店社員コードを表示します。
移管	1 : 移管有 ブランク : 移管無
支払	代理店手数料支払区分を表示します。 新規定の場合(契約日が97年4月2日以後) L L L F F F L A F A 旧規定の場合(契約日が97年4月1日以前) A B A 特 C D C 特

### Ⅲ．各種照会機能

(前ページの続き)

項目名	内 容
代理店営業所名	申込書記載の代理店営業所名を表示します。
代理店社員名	申込書記載の代理店社員名を表示します。
紹介代理店	紹介代理店情報の適用年月を表示します。
支社コード	紹介代理店の紹介先支社を表示します。
代コード	代理店分担割合をパーセント数値で表示します。
タイプ	紹介代理店のタイプを表示します。 特別紹介 紹介
金融機関コード	窓販契約の場合、取扱の金融機関コードを表示します。
支店コード	窓販契約の場合、取扱の支店コードを表示します。
事務所コード	窓販契約の場合、事務所コード(信金のみ)を表示します。
行員・職員コード	窓販契約の場合、行員・職員コードを表示します。
主募集人登録 番号	窓販契約の場合、生保協会に登録されている 募集人コードを表示します。
従募集人登録 番号	窓販契約の場合、生保協会に登録されている 募集人コードを表示します。



### Ⅲ. 各種照会機能

#### 9. 請求履歴照会（「請求履歴」ページタグ）

- ・保険料の請求履歴を表示します。
- ・検索条件画面で「請求履歴」ページタグを選択するか、他の照会画面から「請求履歴」ページタグを選択することにより表示できます。

①

②

請求年月	請求結果	収納機関	口座名義人	金融機関	口座番号	団体	応当年月	請求金額	請求回数
平成 026.03	P 結果待ち	1 S M B C	ひまわり太郎	0000-111 A A A 銀行 新宿支店	1111111 普通	0001 損保ジャパン日本興亜ひまわり生命保険㈱	平成 026.03	3,150	1
平成 026.02	P 結果待ち	1 S M B C	ひまわり太郎	0000-111 A A A 銀行 新宿支店	1111111 普通	0001 損保ジャパン日本興亜ひまわり生命保険㈱	平成 026.02	3,150	2
平成 026.01	P 結果待ち	1 S M B C	ひまわり太郎	0000-111 A A A 銀行 新宿支店	1111111 普通	0001 損保ジャパン日本興亜ひまわり生命保険㈱	平成 026.01	3,150	3

#### ① 通項目

項目名	内 容
「保険種類」「契約状態」 「責任開始日」「成立年月」 「払込方法」「自動更新日」	「Ⅲ. 各種照会機能 1. 照会画面共通項目」を参照。

### Ⅲ. 各種照会機能

#### ②固有項目

項目名	内 容
「初回請求 予定月」 「初回請求 応当月」	<p>「責任開始期に関する特約」が付加された契約、または終身がん保険（C2・C3）の場合に、第1回保険料が請求されるまで表示されます。</p> <p>※口座振替不備などにより、第1回保険料が請求できない場合は項目自体が表示されません。</p> <p>「初回請求予定月」：初回請求の予定月が表示されます。</p> <p>※初回請求が払込票の場合、「払込票送付予定月」と表示されます。</p> <p>「初回請求応当月」：初回請求の応当月が表示されます。</p>
請求年月	保険料の請求年月が表示されます。 （口座振替の場合は、振替月が表示されます。）
応当年月	保険料の応当年月が表示されます。
請求金額	請求金額が表示されます。
請求結果	<p>請求結果コード、名称が表示されます。</p> <p>「0 振替済」 「1 残高不足」 「2 取引なし」 「3 預金者停止」 「4 依頼書不備」 「A 与信確認中」 「B 与信OK」 「C 決済完了」 「D カード無効」 「P 結果待ち」 「X 決済不能」</p> <p>※請求結果コードが5～9、E、F、Nの場合、名称には「その他」が表示されます。</p>
払方	<p>1. 払方コード、名称が表示されます。</p> <p>「0 一時払」 「1 年払」 「2 半年払」 「4 月払」</p> <p>2. 収納機関がS Jセットの場合、下記の内容が表示されます。</p> <p>「通単」：通常請求の単月請求 「通併」：通常請求の併徴請求 「特単」：特別請求の単月請求 「特併」：特別請求の併徴請求</p> <p>3. セット商品のときは、「セット請求」と表示されます。</p>

---

### Ⅲ．各種照会機能

---

(前ページの続き)

項目名	内 容
収納機関	保険料の収納経路がコードと名称が表示されます。
口座名義人 ／契約者	1. 口座振替の場合： 項目が「口座名義人」と表示され、口座名義人名がカナで表示されます。 2. 口座振替以外の場合： 項目が「契約者」と表示され、契約者名がカナで表示されます。
金融機関	銀行コード、支店コード、銀行名称、支店名称が表示されます。
口座番号	口座番号と預金種目（普通または当座）が表示されます。 ※収納機関が「N：Gクレカ」、「T：Sクレカ」の場合は表示されません。
団体	団体コード、団体名称が表示されます。

### Ⅲ. 各種照会機能

#### 10. 入金履歴照会（「入金履歴」ページタブ）

- ・保険料の入金履歴を表示します。
- ・検索条件画面で「入金履歴」ページタブを選択するか、他の照会画面から「入金履歴」ページタブを選択することにより表示できます。

入金履歴照会 - Microsoft Internet Explorer

入金履歴照会 GID: G10J91018 H99/99/99 99:99:99 UID: [REDACTED] PO 印刷 ? ヘルプ X 終了

D. 照会 > D1. 一般照会 > 07. 入金履歴照会

検索条件: 同姓同名 契約名義 保険内容 受取人 ▼契約関連 代理店情報 請求履歴 入金履歴 契約進捗金 支払決定

①

証券番号	12945-678	契約日	平成 019(2007).04.02	払込方法	04 月 払 普通料率
保険種類	医療保険(250)	責任開始日	平成 019(2007).04.02	自動更新日	
契約状態	継続	成立年月	平成 019.04	CIFコード	(金融機関用)
契約者名	ひまわり 太郎				

②

応当年月が新しいものから順に表示しています。 履歴数: 5 ページ: 1/1

入金経路	応当年月	計上支社	入金回数	保険料入金額	重複入金発生	入金種別
1	平成 021.08.27 平成 021.08.27 平成 021.07.01	400 本社	1	4,970 円	無	入金種別 01 2回以上
2	平成 021.05.27 平成 021.05.27 平成 021.08.01	400 本社	1	4,970 円	無	入金種別 01 2回以上
3	平成 021.04.27 平成 021.04.27 平成 021.05.01	400 本社	1	4,970 円	無	入金種別 01 2回以上
4	平成 021.03.27 平成 021.03.27 平成 021.04.01	400 本社	1	4,970 円	無	入金種別 01 2回以上
入金経路	01 □指	計上支社	400 本社			

メッセージエリア

閉じる

ページが表示されました

#### ① 共通項目

項目名	内 容
「保険種類」「契約状態」 「責任開始日」「成立年月」 「払込方法」「自動更新日」	「Ⅲ. 各種照会機能 1. 照会画面共通項目」を参照。

### Ⅲ．各種照会機能

#### ②固有項目

項目名	内 容
入金経路	「０１ 口座振」 口座振替 「１０ 郵込」 郵便振込 「２０ 振込」 本社口座への振込 「３０ 支社」 支社経由の入金 「４０ 保険金」 保険金・給付金相殺 「４５ 責準差額」 責任準備金差額 「５０ 新契成立」 新契約成立時の領収保険料 「５３ 成立後１Ｐ」 成立後に口座振替・領収した初回保険料 「６０ ＡＰＬ」 ＡＰＬ（自動振替貸付） 「７０ 契貸振替」 契貸貸付による入金 「９０ その他」 その他
計上支社	保険料を計上した支社を表示します。
応当年月	入金の応当年月を表示します。 複数回数の入金の場合は、開始応当年月です。
入金回数	払込方法に応じて何回分入金がされたかを表示します。 月払であれば入金月数を、年払であれば入金年数を表示します。
入金種別	「０１ 成立後Ｐ」 成立後保険料 「１０ 前納」 前納保険料 「２０ 契約変更」 契約変更保険料 「２１ 差額Ｐ」 契約変更保険料（差額） 「３０ 復活」 復活保険料 「４０ ＡＰＬ」 ＡＰＬ（自動振替貸付）による２回目以降保険料 「５０ １Ｐ」 新契約成立時の初回保険料 「５１ 新契２Ｐ」 新契約成立時の２回目以降保険料併徴分 「５５ 新契前納」 新契約成立時の前納保険料 「６０ 前納２Ｐ」 前納２回目以降保険料 「７０ 契貸入金」 契貸による２回目以降保険料 「７５ 契不足Ｐ」 契貸による２回目以降保険料の不足分
計上日	保険料仮受金勘定への振替日です。
取込区分	入金の消込を行う際の形式を識別するコードを表示します。 ０ 通常 １ 無条件に保険料仮受金残高へ登録 ２ 保険料明細書のみ出力を行う
領収日	契約者から保険料を領収した日を表示します。 口座引き去り：収納チャネル毎に決められた約定の引き去り日 口座振り込み：振込日 手集金：領収証に記載した領収日 ただし、新契約成立時の領収日は、成立月の１日となっています。

---

### Ⅲ．各種照会機能

---

(前ページの続き)

項目名	内 容
重複入金 発生	重複入金の有無を表示します。 有：入金消込待ちの時、又は、入金処理時に何らかの事由で 入金消込が行えなかった時。 (※ 代表的な例としては解約など消滅後の入金、すでに 領収ずみの応当年月で重複入金となった場合があります。) 無：入金消込が行えた時

### Ⅲ. 各種照会機能

#### 1 1. 解約返戻金照会（「解約返戻金」ページタブ）

- ・保険料・配当金・解約返戻金などの解約情報を表示します。
- ・検索条件画面で「解約返戻金」ページタブを選択するか、他の照会画面から「解約返戻金」ページタブを選択することにより表示できます。

解約返戻金照会 - \*\*\*システム社内回線用HP\*\*\*

解約返戻金照会 GID:GIQJA1010 R 5/ 4/18 17:24:22 UID:30758970005

D. 照会 > D 1. 一般照会 > 08. 解約返戻金照会

検索条件 契約名義 保険内容 受取人 ▼契約関連 代理店情報 請求履歴 入金履歴 解約返戻金 支払決定

①

証券番号	契約日	平成 027(2015).07.01	払込方法	14 月 払 口振料率
保険種類	責任開始日	平成 027(2015).06.03	自動更新日	
契約状態	成立年月	平成 027.06	CIFコード	(金融機関用)
契約者名				

②

試算日	05.06.05
最終入金応当年月	04.07
既払込保険料	138,210 円
証券再発行日	
解約返戻金	7,599 円
すえ置金・配当金等	30,000 円
未経過保険料	0 円
自動振替貸付元利合計額	0 円
契約者貸付元利合計額	0 円
源泉分離課税額	0 円
差引支払金額合計	37,599 円

メッセージエリア

#### ① 共通項目

項目名	内 容
「保険種類」「契約状態」 「責任開始日」「成立年月」 「払込方法」「自動更新日」	「Ⅲ. 各種照会機能 1. 照会画面共通項目」を参照。



### Ⅲ．各種照会機能

#### ②固有項目

項目名	内 容
試算日	効力発生年月日を表示します。
最終入金	最終入金応当年月を表示します。
既払込保険料	払込保険料の合計額を表示します。
証券再発行日	証券再発行年月日を表示します。
解約返戻金	本日時点での解約返戻金額を表示します。 ※変額保険（V1）、変額保険（V2）の場合は、試算日 時点の積立金と解約控除額をもとに算出した解約返戻金 額を表示します。
すえ置金・配 当金等	すえ置金額・配当金額等を表示します。
未経過保険料	未経過保仮保険料／未経過その他保険料／ 未経過初年度保険料／未経過次年度保険料／保仮金残高／ 前納精算保仮額／前納精算その他額の合算額を表示しま す。
自動振替貸付 元利合計額	解約時A P L貸付残高・経過A P L利息の合算額を表示し ます。
契約者貸付元 利合計額	解約時契貸貸付残高／経過契貸利息の合算額を表示しま す。
源泉分離課税 額	源泉課税国税徴収額・源泉課税地方税徴収額の合算額を 表示します。
差引支払金額 合計	実際にお支払いする解約返戻金額を表示します。

### Ⅲ. 各種照会機能

#### 12. 支払決定情報照会（「支払決定」ページタブ）

- ・ 保険金・給付金などの請求情報を表示します。
- ・ 検索条件画面で「支払決定」ページタブを選択するか、他の照会画面から「支払決定」ページタブを選択することにより表示できます。

【ご注意ください】この画面では、以下は確認できません。

#### ● 支払いの「決定日」からデータ参照可能期間の30日を超えたご請求

- がん保険等（※）、団体保険、生存給付金等の期日支払のご請求
- DM扱い契約、LC支社扱い契約

#### ※がん保険等

- |              |               |                 |
|--------------|---------------|-----------------|
| ・ がん死亡保険金    | ・ 女性特定がん入院給付金 | ・ がん在宅療養給付金     |
| ・ がん高度障害保険金  | ・ がん長期入院給付金   | ・ 女性特定がん在宅療養給付金 |
| ・ リビングニーズ保険金 | ・ がん手術給付金     | ・ がん診断給付金       |
| ・ 特定疾病年金     | ・ 女性特定がん手術給付金 | ・ がん認定給付金       |
| ・ がん入院給付金    | ・ がん通院給付金     | ・ 三大疾病入院一時金     |
| ・ がん外来治療給付金  | ・ がん先進医療      | ・ 特定疾病保険料免除     |

#### ① 共通項目

項目名	内 容
「保険種類」「契約状態」 「責任開始日」「成立年月」 「払込方法」「自動更新日」	「Ⅲ. 各種照会機能 1. 照会画面共通項目」を参照。

### Ⅲ．各種照会機能

#### ②固有項目

項目名	内 容
受付番号	請求書を受付けた時に採番される受付番号を表示します。 A××××－××××××－×の形式で表示します。
変換前証券番号	変換契約の時に変換前契約の証券番号を表示します。
契約者	契約者名（漢字）を表示します。
被保険者	請求対象の被保険者名（カナ）を表示します。
支社受付	請求書類を支社が受付けた日を表示します。
本社受付	請求書類を本社が受付けた日を表示します。
了知日	被保険者死亡連絡を受付けた日を表示します。
決定状況	決定内容を表示します。未決定の場合はブランクです。
決定日	決定した日を表示します。
精算日	請求権者口座に着金した日を表示します。
振込金額	請求権者への支払実額を表示します。
確認先	委託した確認会社名を表示します。
依頼日 1～5	確認会社へ調査依頼をした日を表示します。
回答日 1～5	確認会社からの進捗報告を受付けた日を表示します。
提出書類の不備有無	提出書類の不備の有無を表示します。
不備発信日 1～5	本社が不備発信をした日を表示します。
不備到着日 1～5	本社に不備回答が到着した日を表示します。

### Ⅲ. 各種照会機能

#### 1 3. 旧日本興亜生命契約の照会

旧日本興亜生命契約がある場合、契約内容の照会ができます。

##### < 1 > 旧日本興亜生命証券番号の該当証券番号がわかっている場合

- ・旧日本興亜生命証券番号（①）を入力し、「旧日本興亜生命契約」ページタブ（②）を押すと、契約内容照会の1ページ目が表示されます。

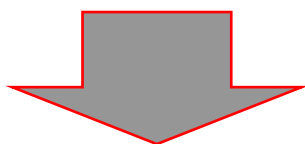
※旧日本興亜生命保険契約の契約照会機能の詳細については、  
「既契約照会編（旧日本興亜生命契約）」をご覧ください。

### Ⅲ. 各種照会機能

#### < 2 > 同姓同名照会から該当契約を選択する場合

- ・ 同姓同名照会画面で、「NK生命」欄に「\*（アスタリスク）」がついている契約を選択し、「旧日本興亜生命契約」ページタブを押すと契約内容照会の1ページ目が表示されます。（同姓同名照会についてはⅢ-2 < 2 > 参照）

※旧日本興亜生命保険契約の契約照会機能の詳細については、「既契約照会編（旧日本興亜生命契約）」をご覧ください。



ひまわりオンライン HMS310 生保 契約内容照会画面 1頁 23/04/06 13:12:11 1頁

申込住所	H9 6 4	郵便番号		電話番号		養老保険	証券番号	
氏名							営業所	
続柄	本人	本人確認	0			養老保険	現在保険金額(円)	500万
被保険者氏名							保険期間	80歳
生年月日		37	歳	女性			払込期間	60歳
契約日								
払込方法	月払							
払込経路	口座							
ボーナス月		年金満了						
ステップ期間	年	EN		取替者		次回要求保険料		10,400円
特約	リビング					次回通常月P		10,400円
年金支払期間		年金支払保証				次回ボーナスP		0円
年金支払開始		失効日				一時払保険料		0円
再発行	25, 7, 8					新契約前月P		0円
マイリンククロス登録	有					処理中異動	無	異動
家族連絡先登録	有	第2電話番号						有

連絡先更新画面 契約内容作成

次契約 証券番号を入力して実行→証券番号 実行

メニュー	次ページ	担保内容	入金履歴	異動支払履歴
	要求画面	選択画面		

## Ⅳ. お問い合わせ先

### パスワードを忘れたとき、パスワードロックがかかったとき

#### 【仮パスワード発行用のメールアドレスを登録されている場合】

ログイン画面の「パスワードを忘れた方」を押して、次の画面で必要事項を入力し、実行を押すと、登録されているメールアドレスに仮パスワードが送信されます。仮パスワードで再度ログインして新しいパスワードを設定してください。

仮パスワード発行用のメールアドレスが登録されていない場合は、当社の担当営業店に「パスワード回復依頼」をしてください。

（社内通信欄）

営業店はイントラマートの「パスワード回復依頼DB（ひまわりOL用）」でパスワードの初期化を依頼してください。

### 上記以外に関するお問い合わせ先

#### 【損保ジャパン代理店システムユーザーデスク】

※名称は「損保ジャパン代理店システムユーザーデスク」ですが、ひまわりオンラインの操作に関してもお問い合わせいただけます。

##### 電話番号

**0120-115-565**（フリーダイヤル）

携帯電話からは **087-883-8351**

（お問合せメニュー：生保「3」を選択）

##### FAX番号

**042-526-8452**

##### 利用可能時間

●平日 9:00～18:00

●土曜日 9:00～17:00

●日祝日 ご利用いただけません