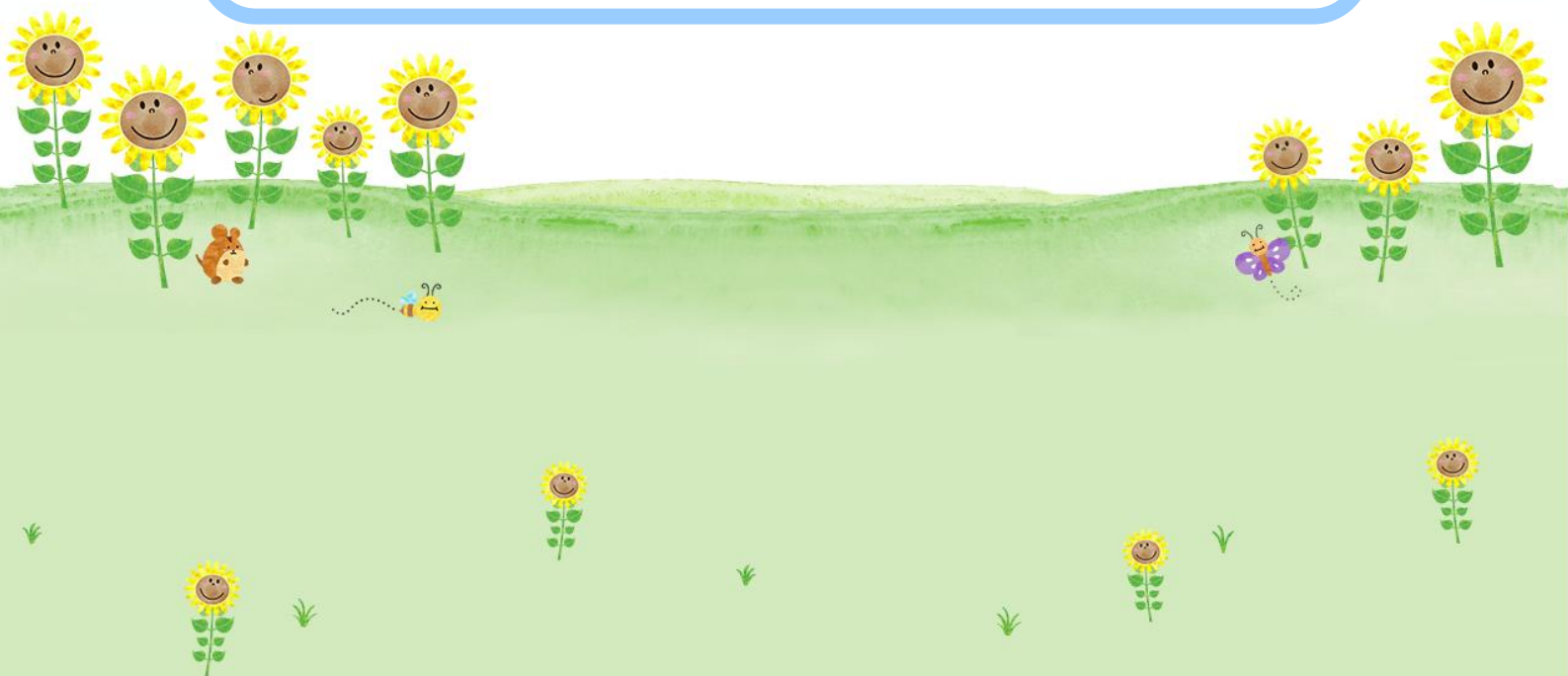


2025年12月改訂



ひまわりオンライン操作マニュアル

# 手数料照会



SOMPOひまわり生命保険株式会社

---

## 目 次

---

<b>I. はじめに</b>	<b>P 1</b>
1. 機能概要	P 1
2. 稼働時間	P 1
3. 照会可能者	P 1
4. 接続方法	P 2
5. 終了手順	P 2
<b>II. 手数料支払照会</b>	<b>P 3</b>
1. 操作のポイント	P 3
2. 手数料CSVデータ項目（コード）	P 7
<b>III. 手数料戻入試算</b>	<b>P 8</b>
1. 手数料の戻し入れとは	P 8
2. 「手数料戻入試算」できること	P 8
3. 操作のポイント	P 9
4. 使用上の注意点	P 15
<b>IV. 成立契約手数料明細</b>	<b>P 16</b>
1. 操作のポイント	P 16
2. CSVデータ項目（コード）	P 18
3. データ更新スケジュール	P 19
<b>V. 種別査定管理</b>	<b>P 20</b>
1. 「種別査定管理」でできること	P 20
2. 操作のポイント	P 21
3. 「種別査定状況」の見方	P 23
<b>VI. お問い合わせ先</b>	<b>P 25</b>

---

## I. はじめに

---

### 1. 機能概要

「手数料照会」には以下の機能があります。

#### <1>手数料支払照会

代理店手数料の合計金額および契約ごとの手数料明細を確認することができます。  
CSVデータの出力機能もあるので、募集人ごとの手数料計算などにご利用いただけます。

#### <2>手数料戻入試算

解約・失効・減額等が発生した場合に、お支払済の代理店手数料のうち、当社に戻し入れていただく手数料額を試算できます。

#### [注意]

手数料支払状況、入金回数、保全(解約・失効・取消等)の効力発生日等の変動により、実際に戻し入れていただく手数料の額は、試算時から変動する場合があります。

#### <3>成立契約手数料明細

成立の2営業日後から、当該成立契約の手数料データ(CSVファイル)をダウンロードできます。

#### [参照範囲について]

- ・店主または業務管理責任者や、「親代理店に所属する権限保持者」は、親子代理店を含めてすべて参照可能です。
- ・「子代理店に所属する権限保持者」は、自代理店が支払先となっている契約のみ参照可能です。

#### <4>種別査定管理

種別査定の進捗状況や過去推移が確認できます。

### 2. 稼働時間

#### <1>手数料支払照会、手数料規定

9:00～20:00(平日・土曜日・日曜日・祝日)

#### <2>手数料戻入試算、成立契約手数料明細、種別査定管理

9:00～20:00(平日のみ)

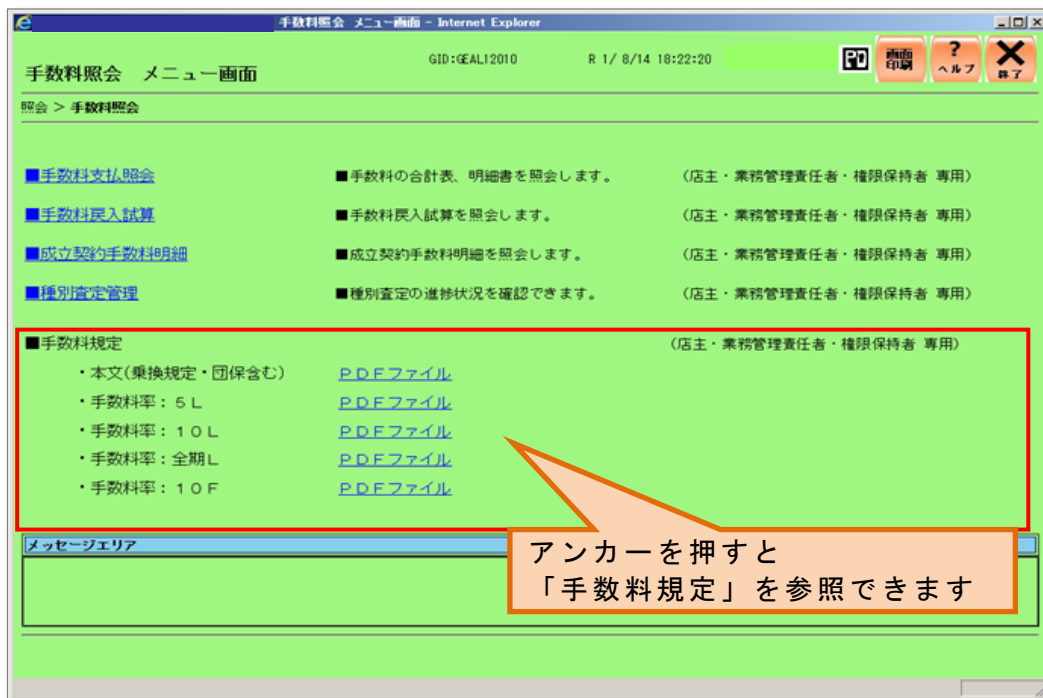
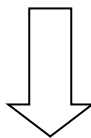
### 3. 照会可能者

代理店店主、業務管理責任者、手数料明細閲覧権限者の方のみ照会できます。  
権限者の追加が必要な場合は営業店にお申し出ください。

## I. はじめに

### 4. 接続方法

ひまわりオンライントップメニューから、**手数料・登録内容**のタブを開き、**手数料照会**を押すと「手数料照会」メニュー画面に遷移します。



### 5. 終了手順

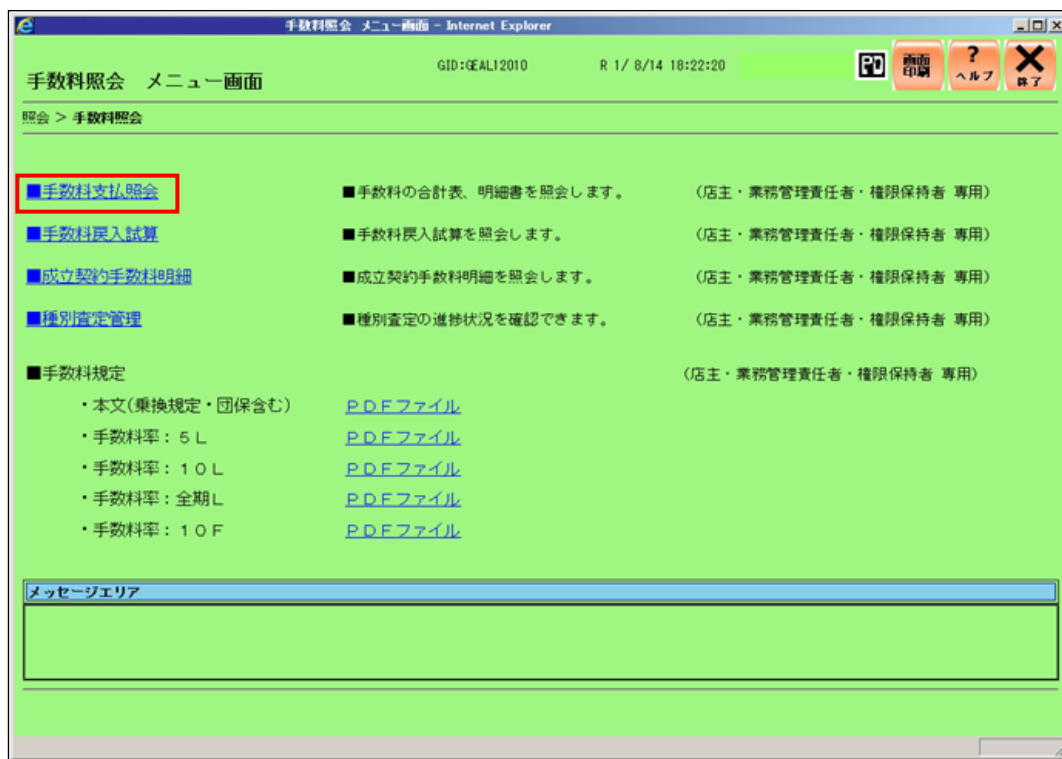
「手数料照会」メニューを終了する場合は、右上の **×終了** を押します。

## Ⅱ．手数料支払照会

### 1. 操作のポイント

#### <1> 手数料照会 メニュー画面

[手数料支払照会](#)を押すと「手数料支払照会 検索情報入力」画面に遷移します。



#### <2> 手数料支払照会 検索情報入力画面

検索条件を入力し、出力したい帳票(③～⑤)を押すと「手数料支払照会 検索結果」画面に遷移します。



## Ⅱ．手数料支払照会

No.	項目名	内 容	
①	支払先代理店コード	・ 操作者の所属代理店コードを表示します。	
		権 限	参照範囲
		・ 店主 ・ 業務管理責任者 ・ 親代理店に所属する権限保持者	親子代理店を含めてすべて参照可能です。
		・ 子代理店に所属する権限保持者	自代理店が支払先となっている代理店情報のみ参照可能です。
②	手数料支払年月	・ 照会する支払年月を入力します。照会範囲は単月のみです。 ※照会月より1年6ヶ月前まで照会可能です。	
③	合計表照会	合計表検索（PDF） ・ 当月手数料合計金額、内訳が確認できます。	
④	明細書照会	明細書検索（PDF） ・ 証券番号毎に手数料金額を表示します。	
⑤		明細書検索（CSV） ・ 主契約、特約毎に手数料金額を表示します。 ・ 募集人毎の手数料計算などに利用できます。	

## Ⅱ. 手数料支払照会

### <3> 手数料支払照会 検索結果画面

青文字のファイル名を押すと、手数料データがダウンロードできます。  
データファイルは手数料支払先ごとに作成されます。

#### < 合計表 P D F の場合 >

手数料支払照会 検索結果画面 - Microsoft Internet Explorer

GID:GEANA1020 H26/ 5/13 16:43:42

画面印刷 ヘルプ 終了

手数料支払照会 検索結果

D. 各種照会・試算 > D8. 手数料照会 > 手数料支払照会 検索結果

ダウンロード対象ファイル

No.	ファイル名	ファイル種別	支払先 代理店 C D	手数料 支払年月
01	<a href="#">PG1183462013050215360301_30183460070.pdf.zip</a>	合計表 P D F	12345	2013年05月

ご不明な点などございましたら、担当営業店までご連絡をお願いします。

メッセージエリア

#### < 明細書 P D F の場合 >

手数料支払照会 検索結果画面 - Microsoft Internet Explorer

GID:GEANA1020 H26/ 5/13 16:45: 6

画面印刷 ヘルプ 終了

手数料支払照会 検索結果

D. 各種照会・試算 > D8. 手数料照会 > 手数料支払照会 検索結果

ダウンロード対象ファイル

No.	ファイル名	ファイル種別	支払先 代理店 C D	手数料 支払年月
01	<a href="#">PM1183462013050216573001_30183460070.pdf.zip</a>	明細書 P D F (通常手数料)	12345	2013年05月

ご不明な点などございましたら、担当営業店までご連絡をお願いします。

メッセージエリア

ページが表示されました

## Ⅱ. 手数料支払照会

### < 明細書 C S V の場合 >

手数料支払照会 検索結果画面 - Microsoft Internet Explorer

手数料支払照会 検索結果 GID:GEANA1020 H26/ 5/13 16:46:26

D. 各種照会・試算 > D8. 手数料照会 > 手数料支払照会 検索結果

ダウンロード対象ファイル

No.	ファイル名	ファイル種別	支払先 代理店 C D	手数料 支払年月
01	<u>TM1183462013050212500501_30183460070.csv.zip</u>	明細書 C S V (通常手数料)	12345	2013年05月

ご不明な点などございましたら、担当営業店までご連絡をお願いします。

メッセージエリア

ページが表示されました

※親子代理店で支払先を親に指定している場合は、子代理店分を含めて  
1 ファイルで作成されます。



## Ⅱ．手数料支払照会

### 2．手数料CSVデータ項目（コード）

手数料明細CSVデータに表示している主な項目コードは下表のとおりです。

項目名称	適用規定	コード値	項目説明	項目名称	コード値	項目説明
代理店種別区分	現行規定	A	普通	手数料支払区分	A	全期F
		B	上級		B	5L
		C	特級		C	10L
		D	優績Ⅲ		D	全期L
		E	優績Ⅱ		E	10F
		F	優績Ⅰ		1	5L
	旧損保ジャパン ひまわり生命旧 規定（08以前）	1	初級		3	10F
		2	普通		P	8L
		3	上級		Q	8F
		4	特級		R	一時払
		5	優績		S	前期払
	NKL規定	P	SA級		T	I時払
		Q	S級	払込回数区分	0	一時払
		R	N級		1	年払
		S	F級		2	半年払
		T	E級		3	3ヶ月払
		U	LK級		4	月払
		V	LE級	手数料料率区分	1	旧規定（HL）
		W	LT級		2	現行規定
		X	ET級		4	NKL規定
		Y	EE級	募集時支払時 種別適用区分	1	支払時種別
					2	募集時種別

### Ⅲ. 手数料戻入試算

#### 1. 手数料の戻し入れとは

##### 《早期消滅戻入》

- ・ 契約後 3 年以内に下表のような保全手続きが発生した場合は、経過期間に応じた所定の戻入率で、すでに支払われた代理店手数料から戻し入れをおこないます。
- ・ 戻し入れが発生した場合、原則として手数料支払時に相殺します。

No.	保全事由	戻入額
1	解除・取消・無効（すでに払い込まれた保険料が契約者に払い戻された場合）	すでに支払われた当該契約の代理店手数料全額
2	解除・取消・無効 （解約返戻金が契約者に支払われた場合）	すでに支払われた当該契約の代理店手数料に、所定の戻入率※を乗じた金額
3	解約・失効・減額・払済保険・払済終身保険延長定期保険・自動延長定期保険	すでに支払われた当該契約の代理店手数料に、所定の戻入率※を乗じた金額

※戻入率は代理店手数料規定参照

##### 《未経過戻入》

- ・ 半年払・年払契約において未経過保険料が返戻された場合、その未経過保険料に対して支払われた手数料相当額を戻し入れます。

（例） 5 年度目の年払保険料に対して手数料 12,000 円をお支払い。

その半年後に解約となり、6 か月分の保険料を契約者に払い戻し。

→12,000 円のうち 6 か月分の手数料 6,000 円※を戻し入れ。

※12,000 円 × （6 か月 ÷ 12 か月）

#### 2. 「手数料戻入試算」でできること

##### <1> 機能概要

解約・失効・減額等が発生した場合に、すでに支払われた代理店手数料のうち、戻し入れとなる手数料額を試算できます。

##### <2> 使用上の注意

手数料支払状況、入金回数、保全（解約・失効・取消等）の効力発生日等の変動により、実際に戻し入れする手数料の額は、試算時から変動する場合があります。※その他の注意点は P 15 参照。

##### 【戻入額の試算方法】

試算時点での手数料支払状況・入金回数をもとに手数料戻入額を試算しています。

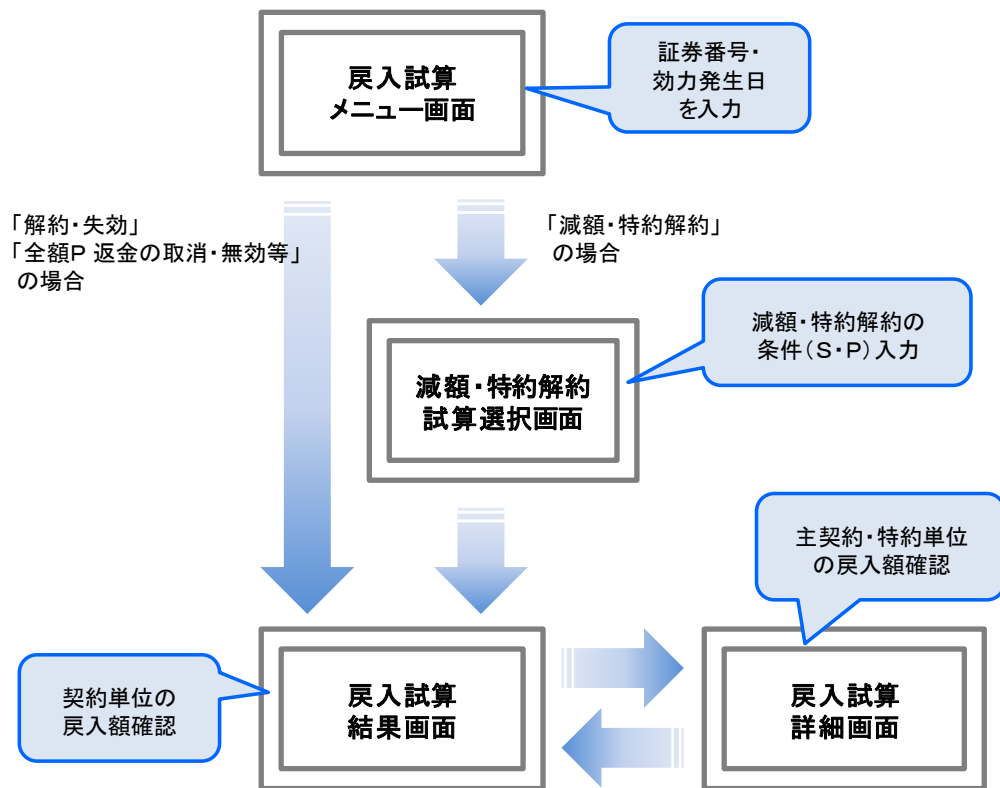
$$\text{『手数料戻入試算額』} = \text{戻入対象手数料} \times \text{戻入率}$$

- ・ 戻入対象手数料：試算時点での支払済手数料（※1）をもとに算出
- ・ 戻入率：試算時点での入金回数（※2）をもとにした戻入率  
（※1）後述「Ⅲ. 3. <4>②試算基準」を参照。  
（※2）後述「Ⅲ. 3. <5>①最終入金年月」を参照。

### Ⅲ. 手数料戻入試算

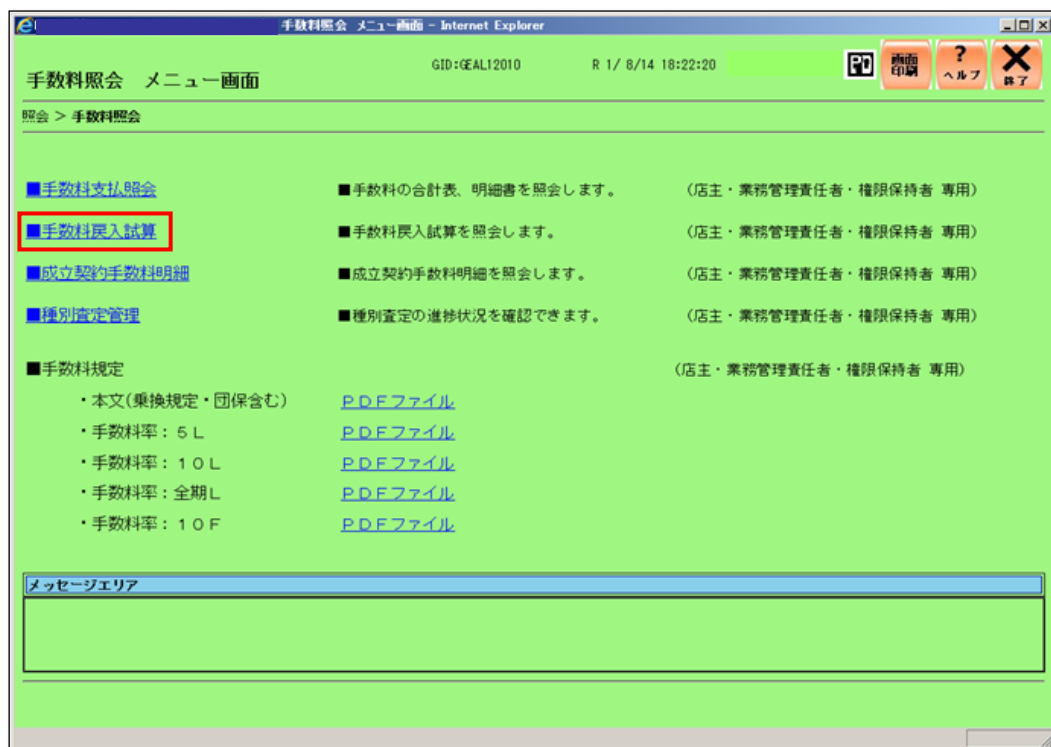
#### 3. 操作のポイント

【画面遷移イメージ】



#### <1> 手数料照会 メニュー画面

手数料戻入試算を押すと「戻入試算メニュー」画面に遷移します。



### Ⅲ. 手数料戻入試算

#### <2> 戻入試算メニュー画面

証券番号、効力発生日、試算処理区分を入力・選択して、**実行**を押します。

No.	項目名	内 容	
①	証券番号	試算対象の証券番号を入力します。	
		使用者	試算可能な範囲
		・ 店主 ・ 業務管理責任者 ・ 親代理店に所属する権限保持者	親子代理店を含めていずれかの代理店が支払先となっている契約
		・ 子代理店に所属する権限保持者	自代理店が支払先となっている契約
②	試算処理区分	「解約・失効」「減額・特約解約」「全額P返金の取消・無効等」から選択します。 ※解約返戻金支払となる取消・無効・解除等の場合は、「解約・失効」を選択します。	
③	効力発生日	保全の効力発生日を入力します（詳細は次ページ参照）。	
④	実行	以下の画面に遷移します。	
		②試算処理区分の選択	遷移先の画面
		・ 減額・特約解約	減額・特約解約試算選択画面
		・ 解約・失効 ・ 全額P返金の取消・無効等	戻入試算結果画面

### Ⅲ. 手数料戻入試算

#### 【効力発生日と経過期間の算出】

上記③で入力する「効力発生日」は年払・半年払・一時払の経過期間（戻入率・未経過期間）に影響します。月払は本機能における最終入金年月（後述「＜5＞戻入試算詳細画面①を参照）により経過期間を判定しているため、効力発生日に関わらず試算結果は同一です。

#### 【年払・半年払・一時払】

- ・経過期間は「契約日～効力発生日」で算出します。
- ・効力発生日は「最終入金年月の契約応当日翌日」と「次回払込年月の契約応当日」の間の日付※を入力してください。

（例）契約日：2014/10/15、年払、最終入金年月：2015 年 10 月

入力した効力発生日	経過期間
2015/10/16～11/15	13ヶ月
2015/11/16～12/15	14ヶ月
：	：
2016/9/16～10/15	24ヶ月

※一時払は、次回払込年月がないため、「最終入金年月の契約応当日翌日」以降の日付を入力してください。

※年払・半年払で「次回払込年月の契約応当日」より後の日付を入力した場合の経過期間は、「次回払込年月の契約応当日」入力時と同一です。

（上記例の場合、2016/10/16 以降の日付を入力すると 24 ヶ月）

### Ⅲ. 手数料戻入試算

#### < 3 > 減額・特約解約試算選択画面

「戻入試算メニュー画面」で、試算処理区分「減額・特約解約」を選択すると表示されます。

保険金額・保険料は、「保険種類」欄に主契約・特約ごとに表示されます。

減額・特約解約試算選択画面

GID:GGE410100 H28/ 4/ 6 14:32:15

照会 > 手数料照会 > 戻入試算メニュー > 減額・特約解約試算選択

証券番号: 800001 効力発生日: 2016年 04月 01日

試算処理区分: 減額・特約解約 契約日: 2018/ 4/ 1

払込区分: 月払 クリア

保険種類	変更前 保険金	変更前 保険料	変更後 保険金	変更後 保険料
1Y9 医療保険2014B1120日型	5,000円	2,750円	5,000円	2,750円
8D3 医療用がん診断給付特約	1,000,000円	2,270円	① 1,000,000円	② 2,270円
8EW 三大疾病支払日数無制限特則	5,000円	230円	3,000円	150円
8EG 医療用新先進医療特約	20,000,000円	87円	1,000,000円	50円
8D5 医療用がん外来治療給付特約	5,000円	550円	0円	0円

「保険種類」欄には、主契約および特約・特則の名称が表示されます。

戻入試算 ③ 戻入試算メニュー画面へ戻る 手数料照会メニューへ戻る

No.	項目名	内 容
①	変更後保険金	初期表示では変更前の金額が表示されています。 減額や特約解約の対象となる主契約または特約の金額のみ変更します。金額は設計書等で確認してください。 <ul style="list-style-type: none"> <li>・ 減額の場合 減額後の金額を入力します。</li> <li>・ 特約解約の場合 「0」を入力します。</li> </ul>
②	変更後保険料	
③	戻入試算	「戻入試算結果画面」に遷移します。

### Ⅲ. 手数料戻入試算

#### < 4 > 戻入試算結果画面

戻入試算結果画面 - Internet Explorer

戻入試算結果画面 GID:GGE410200 R 1/ 8/28 16:19:30

管理 > 手数料・種別 > 戻入試算メニュー > 戻入試算結果画面

証券番号 80000- ① 代理店コード 12345 ② 試算基準 2015年10月支払手数料まで 試算日 2019/ 8/28

早期戻入額合計 ③ 31,083 円 未経過戻入額合計 ④ 0 円 総合計 ⑤ 31,083 円

⑥ 保険種類	効力 発生日	変更前S 変更後S	変更前P 変更後P	分担 割合	消費税 率	早期戻入額	未経過戻入額
⑦ 1Y5 医療保険2014B160日型	2019/10/ 9	2,000,000円 0円	50,000円 0円	100%	5% 8% 10%	11,723円 13,030円 661円	0円 0円 0円
8D3 医療用がん診断給付特約	2019/10/ 9	500,000円 0円	4,000円 0円	100%	5% 8% 10%	2,813円 2,813円 43円	0円 0円 0円

GES008 実際の戻入額とは異なる場合があります。  
GES007 戻入金額が30万円以上の場合は、代理店手数料との相殺ではなく、個別振込を依頼する場合があります。

戻入試算メニュー画面へ戻る 手数料・種別メニューへ戻る

No.	項目名	内 容
①	代理店コード	分担契約の場合、対象代理店を選択します。
②	試算基準	・ 表示月（毎月20日頃に更新）までの支払手数料をもとに試算します。 ・ 『戻入対象手数料』の基準となります
③	早期戻入額 合計	早期消滅による戻入の合計額を表示します。
④	未経過戻入額合 計	未経過保険料返戻による戻入の合計額を表示します。
⑤	総合計	③と④の合算値を表示します。
⑥	保険種類	保険種類名（青字）を押すと、保険種類ごとに「戻入試算詳細画面」に遷移します。
⑦	早期戻入額 未経過戻入額	保険種類単位の早期戻入額・未経過戻入額を適用消費税率ごとに表示します。

#### 【注意】

「②試算基準」の表示月までに実際に支払われた手数料が『戻入対象手数料』となります。何月までの支払手数料が前提に試算されているか、確認してください。

### Ⅲ. 手数料戻入試算

#### < 5 > 戻入試算詳細画面

戻入試算詳細画面 - Internet Explorer

GID:GGE410300 R 1/ 8/28 16:21:24

管理 > 手数料・種別 > 戻入試算メニュー > 戻入試算結果画面 > 戻入試算詳細画面

証券番号 80000 処理区分 解約・失効 変更前S 2,000,000 変更前P 50,000  
 効力発生日 2019/10/ 9 変更後S 0 変更後P 0

保険種類 1Y5 医療保険2014B160日型

契約日 2018/ 4/ 1 ① 最終入金年月 2019/ 4 ② 経過期間 01年01ヶ月  
 ④ 自動更新日 ③ 未経過期間 00ヶ月  
 戻入対象手数料支払累計額 169,433 ⑤ 試算日 2019/ 8/28  
 未経過対象月手数料額 0

代理店	分担割合	種別区分	戻入率	消費税率	早期戻入額 (税抜)	早期戻入額 (消費税額)	未経過戻入額 (税抜)	未経過戻入額 (消費税額)
12345	100%	優待Ⅲ	15%	5%	10,980	743	0	0
12345	100%	優待Ⅲ	15%	8%	12,066	964	0	0
12345	100%	優待Ⅲ	15%	10%	613	48	0	0

戻る 手数料・種別メニューへ戻る

No.	項目名	内 容
①	最終入金年月	・ 表示月（毎月20日頃に更新）までの入金年月をもとに試算します。 ・ 『戻入率』の基準となります（後述の[注意]を参照）。
②	経過期間	最終入金年月、効力発生日をもとに算出した経過期間を表示します。
③	未経過期間	②をもとにした未経過期間を表示します（「半年・年払」の場合のみ）。
④	戻入対象手数料支払累計額 未経過対象月手数料額	「試算基準（前述「< 4 > ②参照）」表示月までの支払手数料に応じた戻入対象手数料を表示します。
⑤	戻入額詳細	戻入額の内訳を表示します（税抜・消費税）。

#### 【注意】最終入金年月について

「①最終入金年月」は、「試算時点」と「実際の戻入計算時点」では異なる場合があります。

【例1】保全処理後にP返金となる場合

【例2】入金回数が進む場合（例）戻入試算後に入金状態が更新



### Ⅲ. 手数料戻入試算

#### 4. 使用上の注意点

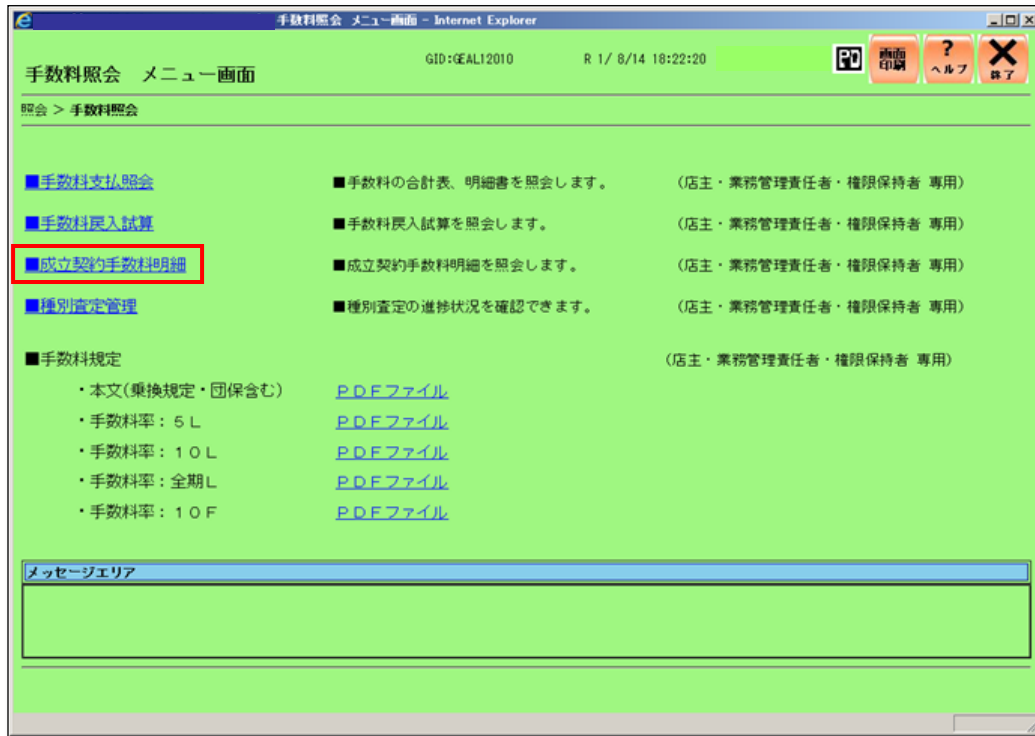
パターン	説 明											
手数料戻入 試算額	試算時点での手数料支払状況・入金回数をもとに手数料戻入額を試算するため、試算結果と実際の手数料戻入額が異なる場合があります。 <div>『手数料戻入試算額』＝戻入対象手数料×戻入率</div> <ul style="list-style-type: none"><li>・戻入対象手数料：試算時点での支払済手数料をもとに算出</li><li>・戻入率：試算時点での入金回数をもとにした戻入率</li></ul>											
手数料戻入済	すでに手数料戻入済となった契約は試算できません。戻入額は手数料明細で確認してください。											
減額後試算	減額処理完了後は、当該減額の試算ができなくなる場合があります。											
特殊な「減額・特約解約」の試算	次の条件を満たす減額・特約解約の場合、経過期間は「契約日～効力発生日」で算出されます（該当ケース以外は最終入金年月により経過期間を算出します）。 (１) 試算当日に属する月（以下「N月」）の入金が「最終入金年月」に反映済の場合（収納会社がS M B Cファイナンスの場合など） (２) 「効力発生日」に「N月」の契約応当日以前の日付を入力した場合  【例】契約日2014/10/1(SMBC)、月払、最終入金年月2015年10月(10/25に試算) <table><tr><th colspan="2">入力した効力発生日</th><th>経過期間</th></tr><tr><td rowspan="2">N月(10月)の契約応当日以前</td><td>2015/8/2～9/1</td><td>11ヶ月</td></tr><tr><td>2015/9/2～10/1</td><td>12ヶ月</td></tr><tr><td>N月(10月)の契約応当日以後</td><td>2015/10/2～</td><td>13ヶ月</td></tr></table>	入力した効力発生日		経過期間	N月(10月)の契約応当日以前	2015/8/2～9/1	11ヶ月	2015/9/2～10/1	12ヶ月	N月(10月)の契約応当日以後	2015/10/2～	13ヶ月
入力した効力発生日		経過期間										
N月(10月)の契約応当日以前	2015/8/2～9/1	11ヶ月										
	2015/9/2～10/1	12ヶ月										
N月(10月)の契約応当日以後	2015/10/2～	13ヶ月										
旧N K L 契約	旧N K L 契約の未経過戻入は試算対象外です。											
直近保全あり	直近で保全がある場合、当該保全が未反映状態での試算となる場合があります（該当する場合、ワーニングメッセージ「直近保全処理反映前の手数料支払状況をもとに試算しています」が表示されます）。											
その他	特殊処理されている契約など、試算できない場合があります。											

## IV. 成立契約手数料明細

### 1. 操作のポイント

#### <1> 手数料照会 メニュー画面

[成立契約手数料明細](#)を押すと「成立契約手数料明細 条件入力画面」に遷移します。



#### <2> 成立契約手数料明細 条件入力画面

[ダウンロード \(CSV\)](#)を押すと、データがダウンロードできます。

※データが 4,000 件を超える場合はデータが分割されます。再度、[ダウンロード \(CSV\)](#)を押すことで続きをダウンロードできます。

## IV. 成立契約手数料明細

成立契約手数料明細書 条件入力画面

GID:GEAQA1010 H28/ 3/15 17:10: 4

照会 > 手数料照会 > 成立契約手数料明細 条件入力画面

**成立年月選択**

成立年月 ① 2016年08月

「手数料支払照会」メニューで手数料明細作成前の契約が出力対象です。

**代理店コード検索**

代理店コード ② 12345  
(5桁)

代理店選択 ③

☐ 支払先指定代理店 (支払先に指定している代理店が対象)

☒ 親子代理店全て (親子関係にある全ての代理店が対象)

消費税額は成立時点の消費税率を適用して計算しています。

**メッセージエリア**

④

ダウンロード(CSV)

手数料照会メニューへ戻る

No.	項目名	内 容
①	成立年月	照会する成立年月を入力します。 照会範囲は単月のみです ※出力可能な期間については「3. データ更新スケジュール」を参照
②	代理店コード	照会する代理店コードを入力します。
③	代理店選択	データを抽出する範囲を選択します。 ・支払先指定代理店 自代理店が支払先となっているデータが抽出されます。 ・親子代理店全て 親子関係にある、すべての代理店のデータが抽出されます。
④	ダウンロード (CSV)	CSVファイルのダウンロードを開始します。

## IV. 成立契約手数料明細

### 2. CSVデータ項目（コード）

成立契約手数料明細CSVデータに表示している主な項目コードは下表のとおりです。

列	項目名	コード値	項目説明
E 列	払込回数区分	0	一時払
		1	年払
		2	半年払
		4	月払
I 列	親子代理店KB	0	親子関係なし代理店
		1	親代理店(子代理店あり)
		2	子代理店
J 列	代理店種別区分	A	普通
		B	上級
		C	特級
		D	優績Ⅲ
		E	優績Ⅱ
		F	優績Ⅰ
K 列	手数料支払区分	B	5 L
		C	1 0 L
		D	全期 L
		E	1 0 F
A C 列	手数料額合計※	—	支払予定の手数料額
A D 列	消費税額※	—	うち消費税額
A H 列	保険年度	1	初年度手数料
		2	次年度以降手数料
A X 列以降	<b>【参考データ】</b> ・手数料額★■ ・消費税額★■ ・手数料率★■ （全支払タイプ・全種別の 手数料額等）	★ (10 の位)	手数料支払区分 （1：5 L、2：1 0 L、3：全期 L、 4：1 0 F）
		■ (1 の位)	代理店種別区分 （1：普通、2：上級、3：特級、 4：優績Ⅲ、5：優績Ⅱ、6：優績Ⅰ）

※成立時の消費税率で計算します。

---

## IV. 成立契約手数料明細

---

### 3. データ更新スケジュール

#### <1> データの作成

新契約成立日の2営業日後に当該契約の手数料データが作成され、データ抽出可能です。

なお、作成される手数料データは速報値となるため、成立後の契約内容に修正があった場合など、手数料データは再作成されませんのでご注意ください。

#### <2> データの削除

初年度第1回目の手数料データ配信日の前日※にデータが削除されます。

一旦削除されたデータは再取得できませんので、データ削除後は「手数料支払照会」で手数料額をご確認ください。

※土・日・祝日の場合はその翌営業日

## V. 種別査定管理

### 1. 「種別査定管理」でできること

#### <1> 機能概要

以下の内容を確認することができます。

- ・現時点での種別査定成績をもとに判定した見込種別（=速報種別）と、速報種別より上の各種別までの必要数字
- ・査定項目（新契約・保有）ごとの進捗状況
- ・品質向上手数料Ⅱの進捗状況 ※対象代理店のみ
- ・当年度月別の新契約査定換算ANP・保有年換算保険料・保有件数
- ・過去の種別査定推移（4年分）

#### <2> 使用上の注意

##### ■ 現在種別の反映時期

査定月の中旬以降（下表参照）、種別査定管理画面では「現種別」欄に査定結果が反映されます。実際に新契約に新種別が適用されるのは、査定月成立の新契約からとなります。

##### ■ 確報・速報への反映タイミング

種別査定管理画面における成績の反映タイミングは下表のとおりです。

	反映欄		反映タイミング
新契約	速報		当社営業店処理の翌営業日
	確報		<ul style="list-style-type: none"> <li>・「保全一次締切日※1」までに成立済の分が「みなし査定ペイド※1」に確報反映</li> <li>・「保全一次締切日※1」以降に成立した分が「査定ペイド※1」に確報反映</li> </ul>
保全	速報		当社処理日の翌営業日※2
	確報	解約、失効、死亡・高度障害	<ul style="list-style-type: none"> <li>・「保全一次締切日※1」までに処理された分が「みなし査定ペイド※1」に確報反映</li> <li>・「保全一次締切日※1」以降に処理された分は翌月成績として「査定ペイド※1」で確報反映</li> </ul>
		上記以外 (特約解約含む)	<ul style="list-style-type: none"> <li>・「保全一次締切日※1」までに処理された分が「みなし査定ペイド※1」に確報反映</li> <li>・「保全一次締切日※1」以降に処理された分が「査定ペイド※1」に確報反映</li> </ul>

※1

保全一次締切日	「保全一次締切日」までに処理された分が「みなし査定ペイド」で確報欄に反映します。 「保全一次締切日」以降の解約・失効・死亡・高度障害による保全は、翌月度の成績・保有減少となります。
みなし査定ペイド	(注)上記以外の保全(減額や特約解約等)は、保全一次締切日以降も成績マイナス・保有減少要因となりますのでご注意ください。
査定ペイド	対象月の成績が確定する日です。「査定ペイド」以降に対象月の成績が変動することはありません。

※2 (1、4、7、10 月)

第 7 営業日、第 8 営業日に処理した分は、第 10 営業日に反映します。

---

## V. 種別査定管理

---

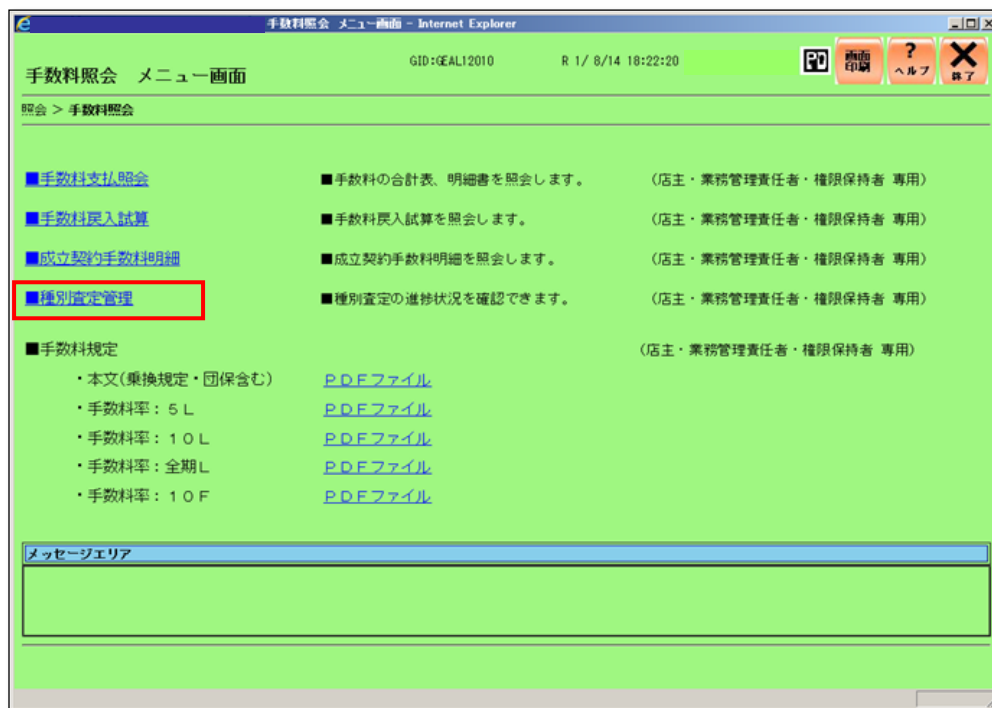
(1、4、7、10 月以外)

第 9 営業日、第 10 営業日に処理した分は、第 12 営業日に反映します。

### 2. 操作のポイント

<1> 手数料照会 メニュー画面

[種別査定管理](#)を押すと抽出条件設定画面に遷移します。



## V. 種別査定管理

### <2> 抽出条件設定画面

**実行**を押すと、「種別査定状況」がPDFで表示されます。

(**CSV**を押すと、CSV形式でデータをダウンロードできます。)

No.	項目名	内 容
①	査定	<p>進捗状況を確認したい査定月を選択します。</p> <ul style="list-style-type: none"> <li>・ <b>ランクアップ査定</b> ランクアップ査定（7月・1月査定）の進捗状況が照会できます。</li> <li>・ <b>本査定</b> 本査定（10月・4月査定）の進捗状況が照会できます。</li> <li>・ <b>前年度</b> 前年度末（4月査定）の結果が照会できます。</li> </ul>
②	代理店コード	親代理店コードが自動設定されます。
③	実行	種別査定状況がPDFで表示されます。
④	CSV	CSVファイルのダウンロードを開始します。



## V. 種別査定管理

### 3. 「種別査定状況」の見方

<1> 1 ページ目

データ抽出日：2020/10/14  
SOMPOひまわり生命保険株式会社

様

### 種別査定状況

① 現在種別  
普通

代理店コード

チャネル

査定起算日  
2017/04/01

② 確報...9月  
速報...

1. 種別査定結果

対象 本査定 査定月 10月 査定期間 4月～9月

査定換算ANP合計（確報+速報）  
15,473千円

	基準 ③	各ランクまで 残り	現在種別	査定換算ANPによる種別
優績Ⅰ	60,000千円	44,527千円		
優績Ⅱ	30,000千円	14,527千円		
優績Ⅲ	14,000千円	—		*
特級	5,000千円	—		
上級	1,500千円	—		
普通	—	—	*	

契約継続率  
73.1 %

④

⑤

**速報種別 特級**

査定換算ANP基準による1ランク上まで...

あと 査定換算ANP **14,527** 千円

契約継続率基準によるランクダウン解消まで...

あと 契約継続率 **+6.9 %**

2. 査定項目詳細

⑥

	新契約(千円)	保有(千円)
確報	15,473	6,214
速報	0	0
速報+速報	15,473	6,214

査定換算ANP 15,473 0

査定換算ANP合計 15,473千円

契約継続率(本査定のみ)

分子(件)	分母(件)	率
30.0	41.0	73.1 %
0.0	0.0	—
0.0	0.0	—
30.0	41.0	73.1 %

基準達成状況 未達成

⑦

※ 保有増減状況(千円)

現在保有	前年度保有	保有増減額
6,214	2,673	3,541

<保有契約査定換算ANP>

保有AP (千円以上)	査定換算ANP (千円) 保有増	保有減
400,000	20,000	10,000
350,000	18,000	9,000
300,000	16,000	8,000
250,000	14,000	7,000
200,000	12,000	6,000
150,000	10,000	5,000
100,000	8,000	4,000
50,000	6,000	3,000
20,000	3,000	1,500

No.	項目名	内 容
①	現在種別	現在適用されている種別です。 各査定月（4、7、10、1月）の査定ペイド後に、新種別に切り替わります。
②	反映成績	何月処理分の成績まで反映しているか表示されます。 （詳細は1.<2>参照）
③	各ランクまで	各ランク（種別）までの必要数字が表示されます。
④	速報種別	現時点の成績・契約継続率をもとに判定した見込種別です。
⑤	速報種別・1ランク上まで	速報種別と、速報種別からワンランクアップするための必要数字・ランクダウン解消に必要な契約継続率を確認できます。
⑥	査定項目詳細	各査定項目（新契約・保有）の金額と契約継続率が、確報・速報別に詳細表示されます。
⑦	保有増減状況	保有（修正係数を乗じない修正前年換算保険料）の前年からの増減額を確認できます。保有が純増した場合、保有契約査定換算ANPは2倍になります。

## V. 種別査定管理

< 2 > 2 ページ目

⑧

**3. 今年度月別推移** 確認... 9月

2020年度	4月	5月	6月	7月	8月	9月	10月	11月	12月	1月	2月	3月
修正後ANP(千円)※1	0	0	646	0	0	14,827	0	0	0	0	0	0
保有年換算保険料(千円)※2	2,673	0	2,835	0	0	6,215	0	0	0	0	0	0
保有件数(件)※2	29	0	30	0	0	40	0	0	0	0	0	0

※1 種別査定における新契約査定換算ANP(全項目)(保金は含まない)  
 ※2 移管契約については移管処理後の反映となります。

⑨

**4. 年度推移【種別査定結果】**

対象査定	2020年度				2019年度				2018年度				2017年度			
	4月本査定	1月RU	10月本査定	7月RU	4月本査定	1月RU	10月本査定	7月RU	4月本査定	1月RU	10月本査定	7月RU	4月本査定	1月RU	10月本査定	7月RU
新契約年換算保険料(千円)	10~3月	10~12月	4~9月	4~6月	10~3月	10~12月	4~9月	4~6月	10~3月	10~12月	4~9月	4~6月	10~3月	10~12月	4~9月	4~6月
新契約年換算保険料(千円)			15,473	646	155	155	2,399	1,225	6,667	4,949	715	715	0	0	2,723	922
契約継続率(%)※			73.1	—	—	—	—	—	—	—	—	—	—	—	—	—
分子(件)			30.0	—	—	—	—	—	—	—	—	—	—	—	—	—
分母(件)			41.0	—	—	—	—	—	—	—	—	—	—	—	—	—
保有年換算保険料(千円)			6,215	2,835	2,673	2,749	3,040	2,803	2,542	2,454	1,112	1,112	933	933	933	252
査定結果種別			特級	普通	普通	上級	上級	特級	特級	特級	普通	上級	上級	特級	特級	特級

※ランクアップ査定および2019年度以前は、査定項目外のため「-」表示。

⑩

**品質向上手数料Ⅱ**

項目	査定対象 契約保有 (千円)	前年度保有
確認		
速報	新契約	
	保全	
速報+確認		

【支払条件】※

・査定対象契約保有『40,000千円以上』かつ『前年度保有から純増』

＜参考情報＞

支払率 (%)	支払対象 保有(千円)	支払予定額 (千円)

【注意】

- ・支払予定額の金額が表示されている場合でも、査定月に支払条件を満たさない場合、お支払いはありません。
- ・支払率2.0%適用の場合でも、当シート上は反映されず、支払率1.0%として表示されます。

品質向上手数料Ⅱの対象保険種類(詳細は手数料規定参照)

- a. 終身保険
- b. 保険期間30年以下の定期保険
- c. 収入保障保険
- d. 医療保険 およびこれらの保険種類に付加する特約・特別(定期保険特約・災害死亡特約は除く)、限定告知型医療保険、限定告知型介護保険

※ 種別査定における保有が2億円以上の場合、保有純増条件は免除されますが、当シート上は反映されません。

※ 払込期間が10年以下の短期払込契約は査定および支払の対象外となります。(保険期間・払込期間ともに10年の場合は、短期払ではないため査定・支払対象です)

No.	項目名	内容
⑧	今年度月別推移	<ul style="list-style-type: none"> <li>・今年度の月別の各査定項目・保有件数の推移が確認できます。</li> <li>・みなし査定ペイド時に速報※反映します。</li> <li>※保全一次締切日までに成立もしくは保全処理された分が反映。</li> <li>・査定ペイド時に確認数値に更新されます。</li> </ul>
⑨	年度推移 (種別査定結果)	<p>過去4年(今年度含む)の種別査定結果・各査定項目の数字が確認できます。</p> <p>※4・7・10・1月の第10営業日に更新されます。</p>
⑩	品質向上手数料Ⅱ	<p>品質向上手数料Ⅱの進捗状況や査定結果が確認できます。</p> <p>(対象代理店のみ)</p>

## Ⅵ. お問い合わせ先

### パスワードを忘れたとき、パスワードロックがかかったとき

#### 【仮パスワード発行用のメールアドレスを登録されている場合】

ログイン画面の「パスワードを忘れた方」を押して、次の画面で必要事項を入力し、実行を押すと、登録されているメールアドレスに仮パスワードが送信されます。仮パスワードで再度ログインして新しいパスワードを設定してください。

仮パスワード発行用のメールアドレスが登録されていない場合は、当社の担当営業店に「パスワード回復依頼」をしてください。

（社内通信欄）

営業店はイントラマートの「パスワード回復依頼DB（ひまわりOL用）」でパスワードの初期化を依頼してください。

### 上記以外に関するお問い合わせ先

#### 【損保ジャパン代理店システムNETユーザーデスク】

※名称は「損保ジャパン代理店システムユーザーデスク」ですが、ひまわりオンラインの操作に関してもお問い合わせいただけます。

##### 電話番号

0120-115-565（フリーダイヤル）

携帯電話からは 087-883-8351

（お問合せメニュー：生保「3」を選択）

##### FAX番号

042-526-8452

##### 利用可能時間

●平日 9：00～18：00

●土曜日 9：00～17：00

●日祝日 ご利用いただけません