

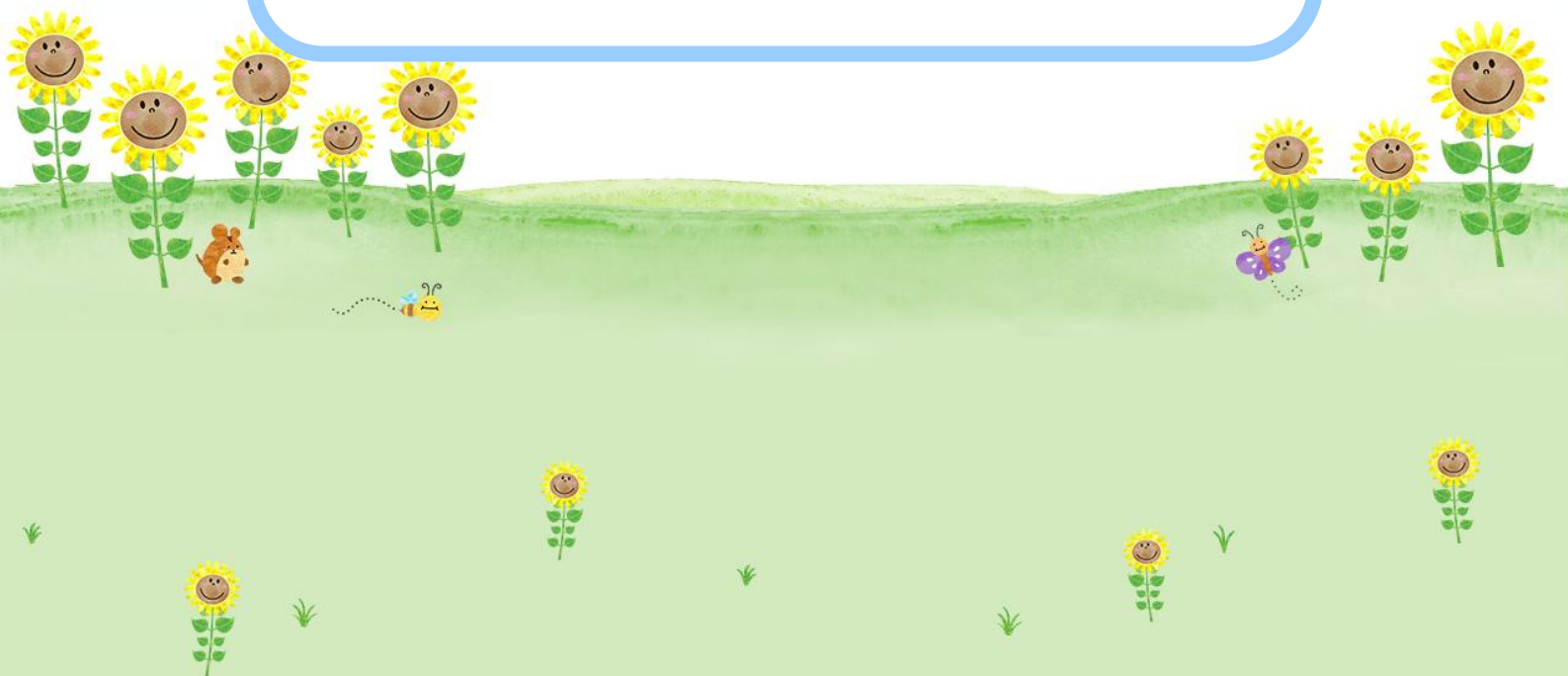
2025年12月改訂



ひまわりオンライン操作マニュアル

# コンビニ払込票・振込依頼書 作成・履歴照会

【保全メニュー】



SOMPOひまわり生命保険株式会社

---

## 目次

---

I . はじめに	P	1
1. システム概要	P	1
2. コンビニ払込票・振込依頼書の作成・参照権限の範囲	P	1
3. システム稼働時間	P	1
II . コンビニ払込票・振込依頼書作成	P	2
1. 機能概要	P	2
2. 振込依頼書 本社V口座の種類と割り当て方法	P	4
3. 操作のポイント	P	5
< 1 > 初期画面	P	5
< 2 > 内容表示ボタン押下後の画面	P	7
< 3 > コンビニ払込票文面入力画面	P	1 2
< 4 > 作成内容確認画面	P	1 3
< 5 > コンビニ払込票のPDF	P	1 4
< 6 > 振込依頼書のPDF	P	1 6
4. 住所検索	P	1 7
III . コンビニ払込票・振込依頼書作成履歴照会	P	2 0
1. 機能概要	P	2 0
2. 操作のポイント	P	2 1
< 1 > 初期画面	P	2 1
< 2 > 「検索」ボタン押下後の画面	P	2 2
IV . お問い合わせ先	P	2 4

## I. はじめに

### 1. システム概要

- ・担当（お取扱いの）契約について、入金処理を自動的に行う「コンビニ払込票」「振込依頼書」を作成することができます。この「コンビニ払込票」「振込依頼書」で振り込みされた場合、原則、入金後の事務処理は不要です。
- ・作成した「コンビニ払込票・振込依頼書」の作成履歴を確認することができます。
- ・ひまわりオンラインのトップメニューで、「保全タブ」を押し、「コンビニ払込票・振込依頼書 作成・履歴照会」メニューから「コンビニ払込票・振込依頼書作成」ボタンまたは「コンビニ払込票・振込依頼書作成履歴照会」ボタンを押して画面を起動します。

### 2. コンビニ払込票・振込依頼書の作成・参照権限の範囲

コンビニ払込票・振込依頼書の作成権限、作成履歴参照権限は、ひまわりオンラインの参照範囲によって制御しています。

親代理店所属の募集人	・親子代理店含むすべての募集人の担当契約を作成・参照することができます。
子代理店所属の募集人	・所属子代理店の募集人の担当契約を作成・参照することができます。
参照範囲変更で「募集人のみ」にした募集人	・募集人本人の担当契約が作成契約を作成・参照することができます。

※個別に権限設定を変更した場合は、権限設定に基づき参照範囲が変わります。

### 3. システム稼働時間

「コンビニ払込票・振込依頼書 作成・履歴照会」メニューのシステム稼働時間は以下のとおりです。

- ① 入金種別（ 1：成立後P、 2：APL・AET取消、 3：復活、 4：内容変更）  
・履歴照会

平日・土曜 9：00～20：00（日曜・祝日はシステム停止）

- ② 入金種別 5：成立前P

平日・土曜・日祝日 6：00～24：00

## Ⅱ. コンビニ払込票・振込依頼書作成

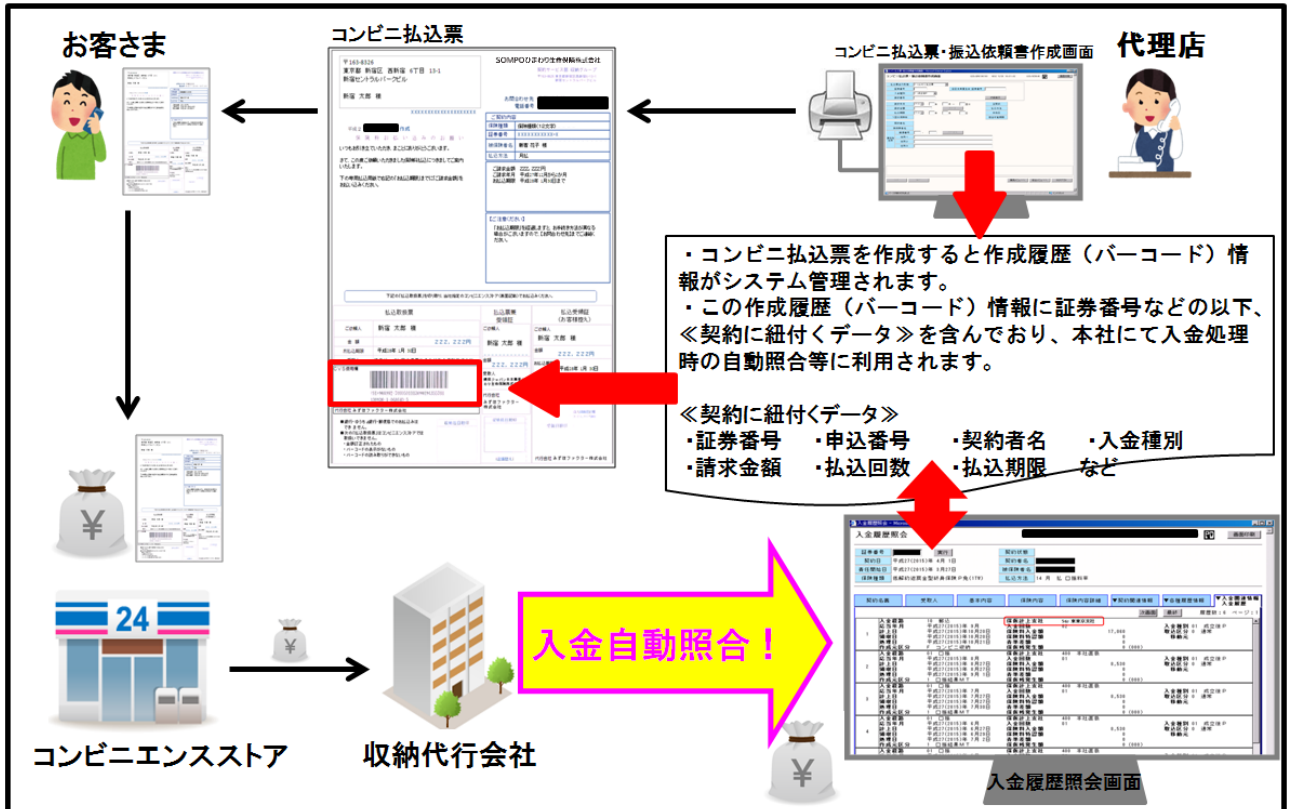
### 1. 機能概要

- ・お客さまにお振り込みいただいた保険料等の入金処理を自動的に行う「コンビニ払込票」「振込依頼書」を作成することができる画面です。
- ・作成可能な入金種別は「成立後保険料」「A P L・A E T 取消」「復活保険料」「内容変更に伴う徴収金※（旧 N K L 契約を除く）」「成立前保険料※」です。「年払前納・月払一括」「A P L 返済」「契貸返済」「旧 N K L 契約の内容変更」等は作成できません。  
※入金種別「成立前保険料」「内容変更に伴う徴収金」は、「コンビニ払込票」作成時のみ作成することができます。
- ・入力内容に基づいて、「コンビニ払込票」「振込依頼書」が P D F で表示され印刷することができます。
- ・「振込依頼書」で割り当てた本社バーチャル口座（以下、本社 V 口座）・「コンビニ払込票」に印字されたバーコードには、あらかじめ証券番号（成立前の場合は申込番号）・入金種別・請求金額等、作成した情報を保持しています。お振り込みいただくと、あらかじめ保持していた情報をもとに自動的に入金処理を行います。そのため、原則、入金後の事務処理は不要です。このしくみを「入金自動照合」といいます。

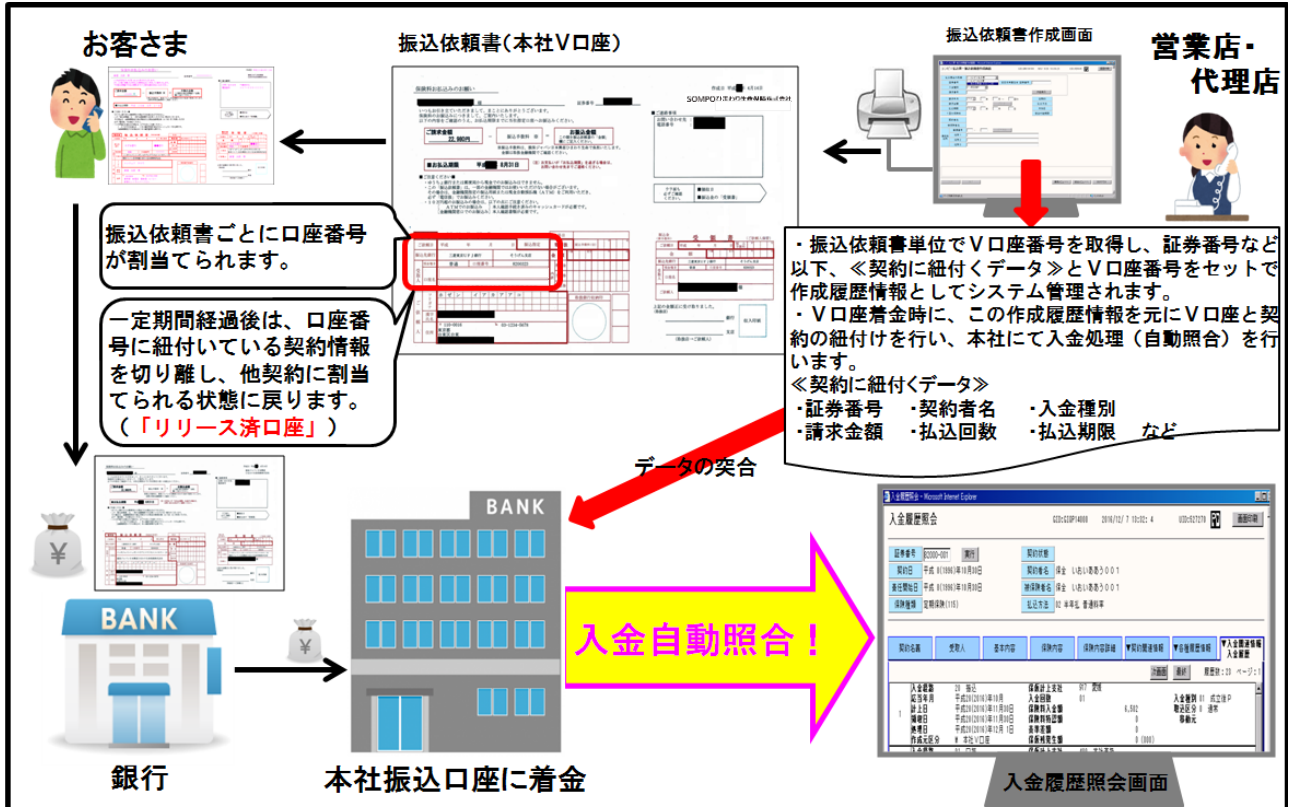


## Ⅱ. コンビニ払込票・振込依頼書作成

### 【入金自動照合のしくみ（コンビニ払込票の場合）】



### 【入金自動照合のしくみ（振込依頼書の場合）】



## Ⅱ. コンビニ払込票・振込依頼書作成

### 2. 振込依頼書 本社V口座の種類と割り当て方法

銀行	支店	種目	口座番号	割り当て方法
みずほ銀行	十九号支店	普通	振込依頼書作成単位で割り当て	代理店専用口座と同じ銀行を割り当て
三菱東京UFJ銀行	ゆうがお支店			

#### 【振込依頼書の注意】

一度割り当てられた本社V口座は、払込期限から1か月経過後に別の「振込依頼書」に割り当て可能な状態にします。（これを「リリース」といいます。）

そのため、払込期限経過後の入金や、一度割り当てられた本社V口座に複数回入金があった場合は、自動的に入金処理ができません。

お客さまには次の注意点を十分にご案内してください。

- ◆ 「振込依頼書」単位でお払込みいただくこと。（複数契約まとめてお払込みいただいた場合、契約の特定ができません。）
- ◆ 払込期限内にお払込みいただくこと。
- ◆ 払込期限内にお払込みができなかった場合は、お手元の「振込依頼書」はご利用いただけないこと。改めて発行する必要があるため、お申し出いただくこと。

## Ⅱ. コンビニ払込票・振込依頼書作成

### 3. 操作のポイント

#### < 1 > 初期画面

必要項目を選択し、**内容表示** ボタンを押すと、契約に応じた内容が表示されます。

#### 基本入力エリア

No	入力欄・ボタン	内容
1	払込票出力形態	プルダウンから選択します。（初期表示：1） 1. コンビニ払込票 2. 振込依頼書（本社V口座）
2	申込番号	申込番号を入力します。
3	証券番号	証券番号を入力します。
4	旧日本興亜生命 証券番号	証券番号（旧NKL契約）を入力します。
5	入金種別	入金種別をプルダウンから選択します。（初期表示：1. 成立後P） 1. 成立後P 2. APL・AET取消 3. 復活 4. 内容変更※ <sup>1</sup> 5. 成立前P※ <sup>2</sup>

## Ⅱ. コンビニ払込票・振込依頼書作成

No	入力欄・ボタン	内容
6	請求番号	請求番号を入力します。
7	内容表示	1～5※の必要項目を入力し、 <span style="border: 1px solid black; padding: 2px;">内容表示</span> ボタンを押すと、内容に応じた契約内容が請求内容入力エリア等の各項目に表示されます。

### ※1 「入金種別：内容変更」の注意点

- ・旧NKL契約の作成はできません。
- ・「払込票出力形態：1. コンビニ払込票」を選択した場合のみ、作成することができます。作成する場合は「6 請求番号」を必ず入力してください。
- ・取扱可能な対象異動は「特約の中途付加」です。  
「こども保険契約者変更」「生年月日訂正」「復旧」や「前納中契約」は作成できません。
- ・対象異動のうち機械請求書の作成が可能な契約に限ります。

### ※2 「入金種別：成立前P」の注意点

- ・「払込票出力形態：1. コンビニ払込票」を選択した場合のみ、作成することができます。
- ・ひまわりオンラインで設計～申込手続きをしている契約が対象です。  
手書き申込書を使用している場合（一括契約含む）や、申込番号が採番されていない段階（設計段階など）では作成できません。
- ・以下の場合も作成対象外となります。  
払込金額が30万円を超えるもの  
払込経路がクレジットカード払  
第1回保険料充当金の収納方法を給与天引き（1Pチェックオフ）としているもの



## Ⅱ. コンビニ払込票・振込依頼書作成

### < 2 > 内容表示ボタン押下後の画面

#### ( 1 ) 入金種別 1～4 の場合

証券番号と入金種別に応じた内容が各項目に表示されます。

請求内容入力エリア

契約状態表示エリア

エラー時には、エラー内容が表示されます。

#### ① 請求内容入力エリア

No	入力欄・ボタン	内容
8	請求年月	<p>入金種別に応じた請求年月・回数が表示されます。</p> <p>■ 請求年月</p> <ol style="list-style-type: none"> <li>1. 成立後Pのとき⇒次回払込年月</li> <li>2. APL・AET取消のとき⇒直近のAPL・AET適用開始年月</li> <li>3. 復活のとき⇒次回払込年月</li> <li>4. 内容変更のとき⇒未使用項目</li> </ol> <p>■ 回数</p> <ol style="list-style-type: none"> <li>1. 成立後Pのとき⇒次回払込年月から作成月までの回数</li> <li>2. APL・AET取消のとき⇒APL・AET取消に必要な回数</li> <li>3. 復活のとき⇒次回払込年月から作成月までの回数</li> <li>4. 内容変更のとき⇒未使用項目</li> </ol>

## Ⅱ. コンビニ払込票・振込依頼書作成

No	入力欄・ボタン	内容
9	請求金額	1. 成立後P / 2. A P L・A E T取消 / 3. 復活のとき ⇒請求年月・回数に応じた金額 4. 内容変更のとき ⇒（H L 契約）試算情報
10	払込期限	入金種別・請求年月に応じた期限が表示されます。 1. 成立後Pのとき⇒次回払込年月の払込猶予期間 2. A P L・A E T取消のとき⇒A P L・A E T取消期限日 3. 復活のとき⇒作成月月末 4. 内容変更のとき ⇒（H L 契約）試算情報の払込期限日
11	再計算	請求年月・回数を修正し <input type="button" value="再計算"/> を押すと、修正内容に応じた請求金額を表示します。

### ②契約状態表示エリア

No	入力欄・ボタン	内容
12	1 回分 保険料	該当契約の1回分の保険料を表示します。
13	主契約	該当契約の主契約の保険種類を表示します。
14	払込方法	該当契約の払込方法を表示します。
15	失効日	復活を選択した場合のみ、該当契約の失効日を表示します。
16	復活可能 期限	復活を選択した場合のみ、該当契約の復活可能期限を表示します
17	契約者名	該当契約の契約者名を表示します。
18	被保険者 名	該当契約の被契約者名を表示します。
19	通信先住 所	該当契約の通信先住所を表示します。 通信先住所以外に送付する場合は、郵便番号・住所（都道府県・市区郡／ 町村・丁目・番地／マンション名など）を正確に入力します。 ※振込依頼書の「ご依頼人」の住所として表示されます。
20	住所検索	<input type="button" value="住所検索"/> を押すと、郵便番号・住所の組み合わせを検索できます。 →詳細は、「4. 住所検索」を参照ください。
21	ご連絡事 項	（払込出力形態：「2. 振込依頼書（本社V口座）」選択時のみ表示） お手続きに際してお客さまにお伝えしたい事項を、24文字×10行の範囲内 で入力します。 ※振込依頼書の右上「■ご連絡事項」に印字されます。
22	次頁	（払込出力形態：「1. コンビニ払込票」選択時に活性） 「コンビニ文言入力画面」へ遷移します。

## Ⅱ. コンビニ払込票・振込依頼書作成

確認	(払込出力形態:「2. 振込依頼書(本社V口座)」選択時に活性) 振込依頼書作成内容確認画面に遷移します。
----	--

### ③各項目の修正可能範囲

No	入力欄	修正可能範囲
8	請求年月	入金種別が3. 復活のときのみ、修正が可能です。 ■請求年月 次回払込年月から作成月翌月の間で修正可能 ■回数 作成月翌月まで修正可能
9	払込期限	作成日から表示されている日付の間に修正可能です。 入金種別4. 内容変更は修正できません。

### (2) 入金種別5の場合

申込番号と入金種別に応じた内容が表示されます。

コンビニ払込票・振込依頼書作成画面 - プロファイル 1 - Microsoft Edge

セキュリティ保護なし | 172.16.28.44/gai-gw/gai-gw/

SOMPOひまわり生命

トップメニュー > 安全 > コンビニ払込票・振込依頼書 作成・履歴照会 > コンビニ払込票・振込依頼書作成

払込票出力形態: 1:コンビニ払込票

申込番号: [ ]

証券番号: [ ] 旧日本興亜生命 証券番号: [ ]

入金種別: 5:成立前P

請求番号: [ ] 内容表示

11 払込期限: 令和 08 年 05 月 31 日

12 1回分保険料: 350 × 1 回分

9 差額保険料: [ ] 0 回分

13 請求金額: 18,350

14 主契約: 終身保険

15 払込方法: 月払

16 契約者名: 採番 0 1

17 被保険者名: 採番 0 1 妻

郵便番号: 100 - 0001 住所検索

18 通信先住所: 住所1: 東京都 千代田区, 住所2: 千代田, 住所3: 1-1-1

次頁 確認

## Ⅱ. コンビニ払込票・振込依頼書作成

### ① 入力可能エリア

No	入力欄・ボタン	内容
8	回数 (1回分保険料)	「1」が表示されます。 ⇒必要回数に応じて0～3で変更できます。
9	差額保険料	追徴が必要な場合、手入力で入力します。
10	回数 (差額保険料)	必要回数に応じて0～3で変更できます。

### ② 表示エリア

No	入力欄・ボタン	内容
11	払込期限	作成日を含めた60日後が表示されます。 ⇒作成日～作成日を含めた60日後の期間で変更できます。 入力可能エリアに移動
12	1回分保険料	申込書作成時の保険料が反映します。
13	請求金額	最終的な請求金額が表示されます。 ⇒8「回数」～10「回数(差額保険料)」までを入力・変更すると、自動計算されます。
14	主契約	ひまわりオンラインで作成した申込書の内容が表示されます。
15	払込方法	
16	契約者名	
17	被保険者	
18	通信先住所	

## Ⅱ. コンビニ払込票・振込依頼書作成

### 【差額保険料欄の使用例】

1 回分保険料が変わる場合は、差額保険料欄で調整できます。

＜申込の保険料（4,170 円）と特別保険料（1,000 円）を同時に払込む場合＞  
差額保険料欄に「1,000」を入力し、回数を「1 回」へ変更

払込期限	令和 ▾	08	年	05	月	31	日
1 回分保険料	4,170	×	1 ▾	回分			
差額保険料	1,000	×	1 ▾	回分			
請求金額	5,170						

＜申込保険料を領収後、特別条件適用により特別保険料分（1,000 円）のみ払込む場合＞  
1 回分保険料を「0 回」へ変更、差額保険料欄に 1,000 円を入力し回数を「1 回」へ変更

払込期限	令和 ▾	08	年	05	月	31	日
1 回分保険料	4,170	×	0 ▾	回分			
差額保険料	1,000	×	1 ▾	回分			
請求金額	1,000						

＜特約削除の結果、申込の保険料が安くなった場合＞

1 回分保険料を「0 回」へ変更、差額保険料欄に最終的な 1 回分保険料 2,000 円を入力し回数を「1 回」へ変更

払込期限	令和 ▾	08	年	05	月	31	日
1 回分保険料	4,170	×	0 ▾	回分			
差額保険料	2,000	×	1 ▾	回分			
請求金額	2,000						

※最終的な「請求金額」を確認し、次頁をクリックします。

## Ⅱ. コンビニ払込票・振込依頼書作成

＜３＞コンビニ払込票文面入力画面（払込出力形態：「１．コンビニ払込票」選択時）  
「案内文言」と「注意文」を入力することができます。

No	ボタン	内容
1	案内文言	「案内文言」を編集・入力することができます。
2	注意文	「注意文」を編集・入力することができます。

## Ⅱ. コンビニ払込票・振込依頼書作成

### < 4 > 作成内容確認画面

**確認**を押すと、「コンビニ払込票作成内容確認」画面・「振込依頼書作成内容確認」画面が表示されます。

コンビニ払込票・振込依頼書を印刷する前に、入力内容を確認することができます。

コンビニ払込票・振込依頼書作成内容確認画面 - Internet Explorer

SOMPOひまわり生命

トップメニュー > 保全 > コンビニ払込票・振込依頼書 作成・履歴照会 > コンビニ払込票・振込依頼書作成内容確認

払込票出力形態	振込依頼書（本社V口座）		
証券番号	[REDACTED]		
入金種別	成立後P		
請求番号	[REDACTED]		
請求年月	平成29年 7月 ～ 2回分	主契約	終身保険
請求金額	423,000円	払込方法	月払
払込期限	平成29年 8月31日	失効日	
1回分保険料	211,500円	復活可能期限	
契約者名	保全 いおあきおあ 018		
被保険者名	保全 いおあきおあ 018		
通信先住所	郵便番号	110-0016	
	住所1	東京都	
	住所2	台東区台東	
	住所3	9-99-9 保全テスト	
ご連絡事項			

1 帳票作成 2 戻る

成立後 P の場合

No	ボタン	内容
1	帳票作成	作成したコンビニ払込票・振込依頼書がPDFで表示されます。同時に、< 1 > 「コンビニ払込票・振込依頼書作成」初期画面に戻ります。
2	戻る	< 2 > 「コンビニ払込票・振込依頼書作成」画面に戻ります。





## Ⅱ. コンビニ払込票・振込依頼書作成

コンビニ払込票は、印字精度によりバーコードが読み取れずお支払いできない場合があります。以下の項目を守って印刷してください。

### (1) 印刷条件

解像度	600dpi以上
その他	<ul style="list-style-type: none"> <li>・インク・トナーの残量が十分な状態であること</li> <li>・プリンタの設定により「バーコード印刷」を設定可能な機種の場合、「バーコード印刷ON」を設定すること</li> </ul>

### (2) 推奨プリンタ

以下のプリンタ機種（以下、「推奨プリンタ」）で印刷したコンビニ払込票については読み取り可能であることを確認済みです。※推奨プリンタ以外をご利用の場合は、万が一読み取りができなかった場合のフォローもあわせて契約者にご案内ください。

メーカー	確認済機種名	レーザー／ インクジェット	カラー／ モノクロ	同等機種
Canon	iR-ADV C7065	レーザー（複合機）	カラー	
	iR-ADV C7570	レーザー（複合機）	カラー	
	LBP3970	レーザー	モノクロ	
	LBP3980	レーザー	モノクロ	
	LBP8630	レーザー	モノクロ	
	LBP8730i	レーザー	モノクロ	
	PIXUS iP4500	インクジェット	カラー	
	PIXUS iP4600	インクジェット	カラー	
	PIXUS iP4830	インクジェット	カラー	
	ADV52シリーズ	レーザー（複合機）	カラー	imageRUNNER ADVANCE C5255/C5250/C5240/C5235
	ADV42シリーズ	レーザー（複合機）	モノクロ	imageRUNNER ADVANCE 4245/4235/4225
	LBP6710i	レーザー	モノクロ	
	LBP9660Ci	レーザー	カラー	
	SateraMF726Cdw	レーザー（複合機）	カラー	
	MG6930	インクジェット	カラー	
エプソン	PX-S7070X（スマートチャージ）	インクジェット	カラー	PX-M7070FX（同じ機能の複合機）
	PX-S840X（スマートチャージ）	インクジェット	カラー	PX-M840FX（同じ機能の複合機）
	PX-M5041F	インクジェット	カラー	
	PX-M780F	インクジェット	カラー	
ゼロックス	DocuPrint C3450 d	レーザー	カラー	DocuPrint C2450
	DocuPrint C4000 d	レーザー	カラー	DocuPrint C5000 d
	DocuPrint 3050	レーザー	モノクロ	DocuPrint 4050
	ApeosPortIVC4475	レーザー（複合機）	カラー	ApeosPort-IV C2270/C3370/C4470/C5570 DocuCentre-IV C2270/C3370/C4470/C5570 DocuCentre-IV C2275/C3375/C4475/C5575 ApeosPort-V C2275/C3375/C4475/C5575/C6675/C7775 DocuCentre-V C2275/C3375/C4475/C5575/C6675/C7775 ApeosPort-V C2276/C3376/C4476/C5576/C6676/C7776 DocuCentre-V C2276/C3376/C4476/C5576/C6676/C7776
	ApeosPortIVC5580	レーザー（複合機）	カラー	DocuCentre-IV C5580/C6680/C7780 ApeosPort-V C5580/C6680/C7780 DocuCentre-V C5580/C6680/C7780
	ApeosPortVIC5571	レーザー（複合機）	カラー	ApeosPort-VI C2271/C3371/C4471/C5571/C6671/C7771 DocuCentre-VI C2271/C3371/C4471/C5571/C6671/C7771
リコー	SP C831	レーザー	カラー	IPSIO SP C831/C831M/C830/C830M
	SP C841	レーザー	カラー	RICOH SP C841/C841M/C841a1/C841M a1/ C840/C840M/C840a1/C840M a1
	SP 6420	レーザー	モノクロ	RICOH SP 6450/6440/6430/6420/6410
	SP 4500	レーザー	モノクロ	RICOH SP 4510/4500

## Ⅱ. コンビニ払込票・振込依頼書作成

### < 6 > 振込依頼書の P D F

帳票作成を押すと、振込依頼書の P D F が表示されます。専用台紙（印刷物番号 801963）で印刷します。

No	表示項目	内容
1	振込先銀行	割り当てられた本社V口座を表示します。
2	ご連絡事項	「お問い合わせ先」として、取扱営業店名称と電話番号が表示されます。 振込依頼書作成画面の「ご連絡事項」に入力した内容が表示されます

【注意】必ず専用台紙（印刷物番号 801963）で印刷します。汎用の A 4 用紙の印刷は厳禁です。

【注意】本社V口座の口頭案内について

払込期限までにお客さまへ振込依頼書をお届けすることができない場合など、P D F に表示された本社V口座（23 振込先銀行）の内容を口頭で案内することも可能です。ご契約者からお振り込みいただくよう、あわせて案内します。

## Ⅱ. コンビニ払込票・振込依頼書作成

### 4. 住所検索

振込依頼書に表示するご依頼人住所（登録住所以外）を入力する際、「印刷確認画面」の **住所検索** を押すと、郵便番号⇄住所を相互に検索できる画面が開きます。検索した結果は前画面の住所欄に反映します。

正確な住所入力のために、ぜひ活用しましょう。

※一度の検索で表示できる結果は30件までです。検索結果が30件を超える場合は、条件を追加して（入力内容を増やして）再度検索してください。

## Ⅱ. コンビニ払込票・振込依頼書作成

### ■ 郵便番号から住所を検索

郵便番号から住所を検索する

160 - 0004 → 住所を検索

※先頭から3ケタ以上の数字を入力してください

住所で郵便番号を検索する（市と区の間にはスペースを入れてください。カタカナ検索可能）

① 都道府県 都道府県を選択 ▾

② 市区郡

③ 町・村

郵便番号を検索

選択	郵便番号	都道府県名	市区町村・町名
<input type="radio"/>	160-0004	東京都	新宿区 四谷 1丁目
<input type="radio"/>	160-0004	東京都	新宿区 四谷 2丁目
<input type="radio"/>	160-0004	東京都	新宿区 四谷 3丁目
<input type="radio"/>	160-0004	東京都	新宿区 四谷 4丁目

確定 キャンセル

- ① 郵便番号に3ケタ以上の数字を入力し、**住所を検索** を押すと、条件に該当する住所を一覧で表示します。
- ② 該当の住所を選択し、**確定** を押すと、表示の都道府県名・市区町村・町名を前画面の住所欄に反映します。必要に応じて残りの住所を追加入力してください。**キャンセル** を押すと、そのまま前画面に戻ります。

## Ⅱ. コンビニ払込票・振込依頼書作成

### ■ 住所から郵便番号を検索

①都道府県を選択。

②市区郡（市と区の間にはスペースが必要）・町・村（任意）を入力し、

**郵便番号を検索** を押すと、検索条件に該当する郵便番号を画面下部に一覧で表示します。

③該当の郵便番号を選択し、**確定** を押すと、表示の郵便番号を前画面の住所欄に反映します。**キャンセル** を押すと、そのまま前画面に戻ります。

### Ⅲ. コンビニ払込票・振込依頼書作成履歴照会

#### 1. 機能概要

- ・「コンビニ払込票・振込依頼書作成」画面で作成した履歴を照会することができます。
- ・証券番号や入金種別・払込期限で条件を絞り込んで検索することができます。
- ・証券番号のアンカーを選択することで、契約内容照会画面が立ち上がり、照会時の契約内容を確認することができます。
- ・払込期限から1か月経過すると、作成した履歴はクリアランスされ参照できなくなります。

振込依頼書の場合は、割り当てた本社V口座はリリース（別の「振込依頼書」に割り当て可能な状態）されます。



### Ⅲ. コンビニ払込票・振込依頼書作成履歴照会

#### 2. 操作のポイント

##### < 1 > 初期画面

検索項目を入力し **検索** を押すと検索結果一覧が表示されます（検索前は  
ブランク表示です）。

( 1 ) 検索条件入力エリア

No	入力欄・ボタン	内容
1	代理店コード	画面操作者の代理店コードが自動表示されます。
2	募集人コード	画面操作者の募集人コードが自動表示されます。
3	申込番号	検索したい申込番号を入力します。
4	証券番号	検索したい証券番号を入力します。
5	旧日本興亜生命 証券番号	検索したい（旧 N K L 契約）の証券番号を入力します。
6	入金種別	検索したい入金種別をプルダウンから選択します。 1. 成立後 P 2. A P L ・ A E T 取消 3. 復活 4. 内容変更 5. 成立前 P
7	払込期限	検索したい払込期限を入力します。
8	検索	<b>検索</b> を押すと、検索結果一覧を表示します。

### Ⅲ. コンビニ払込票・振込依頼書作成履歴照会

#### < 2 > 「検索」押下後の画面

検索条件に応じて、過去に作成したコンビニ払込票・振込依頼書の作成履歴の検索結果が表示されます。

最大100件を表示します。検索結果が100件を超える場合は、先頭100件を表示します。

検索結果一覧

申込番号 証券番号	取扱代理店CD 取扱募集人CD	契約者名 被保険者名	作成日 作成代理店CD	払込票・振込票 (口座内容) 入金種別 請求金額 回数	払込期限 請求年月
----- -K1863299	90465	契約 あかけえくあ062	平成30年12月24日	振込依頼書 0001-551-1-2835188	平成32年 6月 1日
	0017	保全 062	078213	成立後P 6,446円 01	平成32年 4月
-K1864851	53750	向日葵 テスト01	平成30年12月24日	コンビニ払込票	平成32年 6月 5日
	0001	向日葵 テスト被保01	078213	成立前P 8,877円	
-K1864851	53750	向日葵 契被同一06	平成30年12月24日	コンビニ払込票	平成32年 6月 5日
	0001	向日葵 契被同一06	078213	成立前P 8,560円	

#### (1) 検索結果一覧の表示

項目	内容
申込番号	コンビニ払込票・振込依頼書を作成した申込番号を表示します。
証券番号	コンビニ払込票・振込依頼書を作成した証券番号を表示します。 証券番号のアンカーを選択すると、該当契約の契約内容照会画面が立ち上がります。
取扱代理店CD	照会時点の取扱代理店コードを表示します。
取扱募集人CD	照会時点の取扱募集人コードを表示します。
契約者名	コンビニ払込票・振込依頼書作成時の契約者名を表示します。
被保険者名	コンビニ払込票・振込依頼書作成時の被保険者名を表示します。
作成日	コンビニ払込票・振込依頼書の作成日を表示します。



### Ⅲ. コンビニ払込票・振込依頼書作成履歴照会

項目	内容
作成代理店 C D	コンビニ払込票・振込依頼書を作成した代理店コードを表示します。
払込票・振込票(口座内容)	振込依頼書の場合は、作成時の本社 V 口座の内容を次のように表示します。 「振込依頼書 銀行コードー支店コード-預金種目-口座番号」
入金種別	コンビニ払込票・振込依頼書作成時の入金種別を表示します。
請求金額	コンビニ払込票・振込依頼書作成時の請求金額を表示します。
回数	コンビニ払込票・振込依頼書作成時の請求回数を表示します。
払込期限	コンビニ払込票・振込依頼書作成時の払込期限を表示します。
請求年月	コンビニ払込票・振込依頼書作成時の請求年月を表示します。
《前へ 次へ》	番号はページ番号を示しています。 検索結果が 10 件以上の場合、 <a href="#">次へ</a> または、ページ番号を押すと、該当のページを表示します。 戻るときは、 <a href="#">前へ</a> または、該当のページ番号を押します。

## Ⅳ. お問い合わせ先

### パスワードを忘れたとき、パスワードロックがかかったとき

#### 【仮パスワード発行用のメールアドレスを登録されている場合】

ログイン画面の「パスワードを忘れた方」を押して、次の画面で必要事項を入力し、実行を押すと、登録されているメールアドレスに仮パスワードが送信されます。仮パスワードで再度ログインして新しいパスワードを設定してください。

仮パスワード発行用のメールアドレスが登録されていない場合は、当社の担当営業店に「パスワード回復依頼」をしてください。

（社内通信欄）

営業店はイントラマートの「パスワード回復依頼DB（ひまわりOL用）」でパスワードの初期化を依頼してください。

### 上記以外に関するお問い合わせ先

#### 【損保ジャパン代理店システムユーザーデスク】

※名称は「損保ジャパン代理店システムユーザーデスク」ですが、ひまわりオンラインの操作に関してもお問い合わせいただけます。

##### 電話番号

0120-115-565（フリーダイヤル）

携帯電話からは 087-883-8351

（お問合せメニュー：生保「3」を選択）

##### FAX番号

042-526-8452

##### 利用可能時間

●平日 9:00～18:00

●土曜日 9:00～17:00

●日祝日 ご利用いただけません